



INVESTICE DO ROZVOJE VZDĚLÁVÁNÍ

Děti se sociálním znevýhodněním na příměstských táborech a nepravidelných volnočasových akcích

PAVLA PAPAŽIANOVÁ

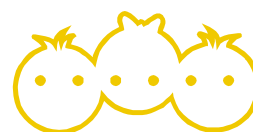
JOSEF SLOWÍK

ROMANA VIKTORIE VLACHOVÁ

ISBN

978-80-260-4667-7

Plzeňská krajská rada dětí a mládeže
Plzeň, 2013



**Plzeňská krajská rada
dětí a mládeže**

Tato metodika vznikla jako reakce na problémy se zařazením dětí se sociálním znevýhodněním do běžných volnočasových aktivit. Autoři této publikace čerpali své zkušenosti z Projektu Váhy, který byl realizován díky podpoře Plzeňského kraje, ale i ze svých vlastních mnohaletých zkušeností z práce s těmito dětmi. Příběhy uváděné v této metodice se zakládají na skutečných událostech, jména dětí jsou samozřejmě pozměněna. Příběhy nesouvisí s dětmi na fotografiích.

Obsah

- I. Děti se sociálním znevýhodněním
- II. Integrace dětí se sociálním znevýhodněním do příležitostných volnočasových aktivit
- III. Strategie inkluzivního začleňování dětí se sociálním znevýhodněním do příležitostných volnočasových aktivit a příměstských táborů
- IV. Závěr
- V. Použitá literatura

I. Děti se sociálním znevýhodněním

Sociální znevýhodnění u dětí je termín legislativně vymezený především zákonem 561/2004 Sb. (tzv. školský zákon), který za děti, žáky a studenty se sociálním znevýhodněním považuje jedince, kteří:

- žijí v rodinném prostředí s nízkým sociálně kulturním postavením anebo jsou ohroženi sociálně patologickými jevy
- mají nařízenou ústavní nebo uloženou ochrannou výchovu
- jsou v postavení azylanta, osoby požívající doplňkové ochrany a účastníka řízení o udělení mezinárodní ochrany na území České republiky podle zvláštního právního předpisu. [1]

Kategorie dětí a žáků se sociálním znevýhodněním přitom patří do širší skupiny dětí a žáků se speciálními vzdělávacími potřebami, což je pro potřeby naší metodiky (resp. celého projektu) významná souvislost a východisko, protože i mimoškolní a volnočasové aktivity musí specifickou situaci a potřeby těchto dětí reflektovat, pokud mají přispívat k osobnostně sociálnímu rozvoji a sociální integraci (resp. k inkuzivnímu začlenění) těchto dětí v rámci běžných vrstevnických skupin.

Jak je zřejmé, pojem sociálního znevýhodnění je v uvedených dokumentech tedy definován relativně obecně, proto je nezbytné dále specifikovat, co všechno můžeme pod jednotlivými ohrožujícími vlivy rozumět.

Prostředí s nízkým sociálně kulturním postavením

Situaci nízkého sociálně kulturního postavení rodiny může zapříčinit celá řada rizikových faktorů. Patří mezi ně např. dlouhodobá nezaměstnanost rodičů, jejich zdravotní postižení nebo dlouhodobé onemocnění, ale také důsledky sociálně patologických jevů vyskytujících se u rodičů (příp. dalších členů nejbližší rodiny), jako jsou různé patologické závislosti (alkoholismus, narkomanie, gambling apod., které bývají často navíc i jednou z příčin delikventního a kriminálního jednání), domácí násilí, dysfunkční nebo nefunkční rodinné prostředí – a také ohrožení sociálním vyloučením nebo přímá realita sociální exkluze. Sociální vyloučení je v zákoně č.108/2006 Sb. o sociálních službách definováno jako vyčlenění osoby mimo běžný život společnosti a nemožnost se do něj v důsledku nepříznivé sociální situace zapojit. Jako sociální vyloučení označujeme i proces, v jehož rámci je jedinci, skupině

jedinců či komunitě výrazně znesnadňován či zcela zamezován přístup ke zdrojům, pozicím a příležitostem, které umožňují zapojení do sociálních, ekonomických a politických aktivit majoritní společnosti. Některé skupiny obyvatel jsou přitom sociálním vyloučením ohroženy více než jiné. Jedná se například:

- o osoby s nedostatečným vzděláním a pracovní kvalifikací,
- o osoby dlouhodobě nebo opakovaně nezaměstnané,
- o osoby se zdravotním postižením nebo zdravotním znevýhodněním,
- o osoby trpící rizikovými závislostmi,
- o příslušníky různě (etnicky, nábožensky, sexuální orientací aj.) definovaných menšin,
- o osoby, které se ocitly v těžké životní situaci, z níž si samy nedokážou pomoci a další.

Riziko sociálního vyloučení se samozřejmě zvyšuje v případě jedinců a skupin, u kterých se výše uvedené (popř. některé další) faktory kumulují.

Sociální vyloučení je často spojeno a projevuje se zejména (nikoli však pouze):

- prostorovým vyloučením (jedinci a skupiny postižené sociálním vyloučením často žijí v uzavřených anebo v izolovaných lokalitách, pro které je především typická nízká úroveň bydlení a nedostatečná občanská vybavenost – scházejí zde např. kina, divadla, provozovny služeb, obchody v obytných čtvrtích apod.)
- stigmatizací (zevšeobecňujícím přisuzováním negativních vlastností) jedinců či skupin
- nízkou mírou vzdělanosti a ztíženou možností tuto nevýhodu překonat
- ztíženým přístupem k legálním formám výdělečné činnosti a závislostí na sociálním systému a s tím spojenou materiální chudobou
- špatnými hygienickými poměry a s nimi souvisejícím zdravotními riziky
- životními strategiemi orientovanými zejména na přítomnost
- uzavřeným ekonomickým systémem vyznačujícím se častým zastavováním majetku a půjčováním si peněz na vysoký úrok (lichva a tzv. rychlé půjčky)

- větším potenciálem výskytu sociálně patologických jevů (zejména alkoholismu, drogové závislosti a gamblerství)
- zvýšeným rizikem kriminálního chování (potenciál stát se pachatelem s rizikem následné recidivy – ale také obětí trestné činnosti)
- sníženou mírou sociokulturních kompetencí (např. jazykovou bariérou, omezenou orientací v okolním sociálním prostředí a v běžných životních situacích, nedostatečnou znalostí vlastních práv a povinností apod.).

Uvedené (případně jiné možné) projevy sociálního vyloučení se vyskytují v různých situacích v rozdílné míře. O sociálním vyloučení je možné hovořit i tehdy, vyskytují-li se jen některé z nich. Na druhou stranu je třeba upozornit, že ne vždy je nízké sociokulturní postavení rodiny (nebo obecně jednotlivců či skupin) automaticky spojeno se sociální exkluzí.

Ústavní a ochranná výchova

Nařízená ústavní výchova a uložená ochranná výchova se podle zákona č. 109/2002 Sb. o výkonu ústavní výchovy nebo ochranné výchovy ve školských zařízeních a o preventivně výchovné péči ve školských zařízeních, týká dětí umístěných v diagnostických ústavech, dětských domovech, dětských domovech se školou nebo výchovných ústavech. Tato zařízení podle uvedeného zákona mají dětem poskytovat „péči jinak poskytovanou rodiči nebo jinými osobami, kterým bylo dítě svěřeno do výchovy rozhodnutím příslušného orgánu“. [2] Dětem se má dostávat přiměřené výchovy a péče, kterou jim jejich rodiče nemohou nebo nedokážou zajistit (jde o případy z různých důvodů dysfunkčních nebo funkčních rodin). Ve skutečnosti však děti vyrůstající v prostředí ústavní nebo ochranné výchovy trpí mimořádně vysokým rizikem citové deprivace (personál těchto zařízení nemůže nahradit skutečné rodinné vztahy a naplnit především emocionální potřeby dětí, které jsou podle řady odborníků důležitější, než saturace jiných potřeb) [3], většinu času prožívají v nestandardní sociální skupině a ve zvýšené míře jsou také ohroženy různými sociálně patologickými jevy (významnou roli zde hraje mimo jiné soužití v relativně velké heterogenní skupině s nedostatečným vlivem stabilních přirozených dospělých autorit, kde je spontánní sociální učení orientováno na starší nebo „zkušenější“ vrstevníky). Ústavní i ochranná výchova navíc znamenají nepřírozeně organizovaný způsob života regulovaný pevným kontrolovaným režimem. Děti vyrůstající

v prostředí ústavní a ochranné výchovy obvykle vykazují výrazně nižší úroveň sociálních kompetencí ve všech oblastech (navazování a udržování zdravých vztahů s vrstevníky i dospělými, komunikační dovednosti, orientace ve standardním sociálním prostředí, zvládnání běžných životních situací, sebeobsluha, finanční gramotnost atd.), což jim ztěžuje jak zařazení do vrstevnických skupin v období dětství a dospívání, tak i úspěšný vstup do samostatného a nezávislého života po opuštění ústavních zařízení. Jejich sociální handicap vychází ze symbolické lokální exkluze (umístění do institucionálního výchovného prostředí, které je současně i stigmatizujícím prvkem) spojené se sociální nepřípraveností na běžný způsob života v rámci většinové společnosti a následně rizikem vlastního selhání ve vlastní sociální adaptaci (často podpořeném genetickými dispozicemi a opakováním příkladu vlastních rodičů).

Situace azylantů a žadatelů o azyl

Pokud se jedná o děti azylantů nebo žadatelů o azyl, obvykle se potýkají s výraznou a nesnadno překonatelnou jazykovou bariérou (s rodiči a lidmi v blízkém okolí mluví svým mateřským jazykem, nový jazyk se učí obtížně a mezi spolužáky a dalšími vrstevníky si i vzhledem ke komunikačnímu handicapu kamarády nacházejí jenom stěží). Znevýhodňujícím aspektem mohou být také rasové, etnické, kulturní a náboženské odlišnosti, které se konkrétním způsobem promítají do chování, oblékání, zdobení, ale i hodnotového žebříčku těchto dětí. Konkrétní případy se ale liší v závislosti na existenci a síle vazeb v komunitě azylantů – resp. na tom, zda rodina takové vztahy a tradice intenzivně udržuje a preferuje, nebo zda se snaží asimilovat v prostředí běžné místní domácí komunity (včetně přijetí např. místního životního stylu nebo tradic).

S narůstající migrací v rámci našeho společenského prostoru lze předpokládat nárůst počtu přistěhovalců a azylantů, který s sebou nevyhnutelně musí přinášet i narůstající míru konfliktů mezi těmito sociálními minoritami a většinovou populací iniciovaných často extrémistickými jedinci a skupinami na obou stranách. Právě inkluzivní přístup k dětem z těchto rodin v rámci školního vzdělávání i mimoškolních aktivit je považován (především na základě zahraničních zkušeností) za významný preventivní prvek, který může mnoha zbytečně vyhroceným situacím zabránit.

Sociální vyloučení a jeho rizika u dětí

Sociální znevýhodnění je i u dětí vždy spojeno s rizikem sociálního vyloučení v rámci vrstevnických skupin. Podoba sociální exkluze může být přitom rozmanitá – od ignorace nebo posměchu až po přímou tvrdou psychickou i fyzickou šikanu. Mimořádně jsou ohroženy děti s jakoukoliv zjevnou odlišností (etnickou, fyzickou, děti se zdravotním postižením, ale i ti, jejichž oblečení, vybavení, hračky nebo pomůcky například nedosahují aktuálně uznávaného standardu). Riziková je rovněž tzv. sekundární stigmatizace, kdy dítě nese vlastně důsledky jednání jiných členů rodiny (např. rodiče odsouzeného k trestu odnětí svobody apod.) a vrstevníci na něj nahlíží a přistupují k němu právě skrze tuto souvislost.

Sociální exkluze může nebo nemusí být spojena (nebo dokonce zapříčiněna) s vyloučením lokálním (prostorovým). U nás se tento fenomén z velké části týká zejména romských komunit, které byly a dosud jsou mnohdy cíleně odsouvány do okrajových nebo neatraktivních oblastí měst a obcí. Nehraje tu roli pouze přirozená tendence Rómů sdružovat se a udržovat úzké pospolitě vazby (koneckonců stejné chování je zcela přirozené i pro příslušníky jiných etnických nebo národnostních, resp. i jiných výrazně specifických menšin), ale také historicky používaná varianta přístupu k obyvatelům tohoto etnika, kteří byli do „ghett“ nejednou záměrně (až násilně) a účelově sestěhováváni. Takový prostor je jak místem, do něhož jsou „vyloučení“ jedinci a skupiny vykázáni, tak i místem, které se na jejich vyloučení podílí. Hranice této lokality mohou být pak symbolické (lokalita je vnímána jako „špatná adresa“, „cikánská ulice“ apod.), ale i fyzické (pokud je tento prostor oddělený od další obytné zástavby např. frekventovanou silnicí, vodním tokem, skládkou apod.). V každém případě si však existenci těchto hranic uvědomují jak ti, kteří danou lokalitu obývají, tak ti, kteří žijí mimo ni.

Jak upozorňuje Mareš [4], sociální vyloučení úzce souvisí nejenom s vlivy sociálními, ale také ekonomickými – s tím, že se samozřejmě vzájemně podmiňují a mají diskriminační charakter. Gabal (2010) hovoří s ohledem na vzdělávání především romských dětí o vysokém riziku tzv. mezigeneračního přenosu (spojeného se zafixováním a legitimizací sociálního vyloučení) z generace rodičů na generaci dětí. V sociálně vyloučených lokalitách potom dokonce vznikají v podstatě etnicky homogenní a prakticky segregované školy navštěvované převážně žáky se sociálním

znevýhodněním – tím je skutečnost jejich sociální exkluze i ve vzdělávání prakticky potvrzována.

II. Integrace dětí se sociálním znevýhodněním do příležitostných volnočasových aktivit

1. Realizace nepravidelných volnočasových aktivit

1.1 Možnosti a limity dětí se sociálním znevýhodněním

Je známo, že děti poznávají a definují většinu důležitých vztahů (k ostatním lidem, k práci, k sobě samotným) a norem (rozlišování dobrého a zlého, určování hranic v jednání apod.) zejména v období předškolního a mladšího školního věku. Tato období jsou tedy z hlediska možností ovlivnit jejich vývoj nejdůležitější. Ve standardním prostředí zajišťují přísun správných a regulaci nesprávných podnětů rodina, škola a vhodné mimoškolní aktivity. V případě, že je rodina a prostředí, v němž dítě vyrůstá, z jakýchkoli důvodů dysfunkční nebo dokonce afunkční, nemá dítě šanci si správné návyky, postoje a hodnoty vytvářet. Navštěvuje-li navíc ještě školu, v níž se setkává většinou s podobně znevýhodněnými nebo postiženými dětmi, jeho sociální handicap se tím prohlubuje. Je proto velmi vhodné snažit se děti se sociálním znevýhodněním integrovat do majoritní vrstevnické skupiny nejlépe právě v rámci volnočasových aktivit – i navzdory tomu, že o ně prvoplánově nestojí, vyjadřují vůči nim svoji nedůvěru, nebo dokonce i když mají omezené šance zvládnout nabídnuté aktivity v obvyklé úrovni a kvalitě. Nezřídka se stává (a je potřeba s tím počítat), že rodiče (příp. pečovatelé) takových dětí nemají o mimoškolní činnost dítěte zájem, nebo přinejmenším nemají možnost takové příležitosti pro dítě vyhledat a zajistit. Nelze tedy očekávat standardní přístup a spolupráci ze strany rodiny (např. doprovázení dítěte na kroužek, zajištění potřebných pomůcek apod.). Spíše je nutné si uvědomit, že i při zapojení takového dítěte do kroužku nebo podobné aktivity budou mít jeho rodiče možná zcela jinou motivaci a cíle, než s jakými se setkáváme u rodičů dětí bez sociálního znevýhodnění.

1.2 Příležitostné volnočasové aktivity: vhodné pokračování pravidelných krátkodobých aktivit

Příměstský tábor nebo příležitostné akce jsou velmi vhodným spojovacím prvkem např. mezi kroužkem a pobytovým táborem. Některé děti se sociálním znevýhodněním mají problémy s dodržováním pravidel, znalostí a respektováním běžných společenských norem.

Např. dobrovolnice odváděla skupinku romských dětí z jedné příležitostné akce domů do azylového domu. Jednomu 8letému chlapci se chtělo na malou

stranu, tak si rozepl poklopec a za chůze „kropil“. Na napomenutí nedbal. Dobrovolnice je premiantkou na prestižním gymnáziu a jen se modlila, aby právě nepotkala své spolužáky.

Volnočasový kroužek může být prvním krokem k poznávání zvyklostí majoritní společnosti (velká část dětí se sociálním znevýhodněním totiž navštěvuje školy, kde tvoří vrstevnickou většinu). Příměstský tábor nebo příležitostná akce pak nabídne jiné zátěžové situace než běžný kroužek (delší čas bez rodiny, u víkendových akcí dokonce přespání mimo domov) a může být i jakousi přípravou na pobytový tábor.

1.3 Zacílení příležitostných volnočasových aktivit

Vzhledem k obtížným životním podmínkám a nestandardnímu zázemí dětí se sociálním znevýhodněním je třeba očekávat, že tyto děti mohou mít větší problémy s chováním, s běžnými návyky (časovými, hygienickými atd.), s hodnocením situací i vztahů, s komunikací apod. V centru zájmu rodiny takového dítěte není to, aby se dítě rozvíjelo, učilo novým dovednostem, učilo se systematicky pracovat na zadaných úkolech nebo hodnotit svět i sebe sama podle společensky přijatelných měřítek; u těchto dětí je nutné naopak počítat s větší mírou projevů netrpělivosti, nepozornosti, ale často také s větší pasivitou a nedůvěrou. Vzhledem k těmto i dalším osobnostním specifikům je pro děti se sociálním znevýhodněním obvykle vhodnější činnost spojená s pohybem aktivitou a častějším střídáním aktivit realizovaných zábavnou formou. Neočekávejme od těchto dětí připravenost řešit složité úkoly nebo ochotu k dlouhým nebo intelektuálně laděným činnostem. Je proto potřeba ujasnit si hned na začátku cíle inkluzivního zařazení takových dětí do příměstského tábora nebo jiné podobné akce; rozhodně nelze předpokládat, že děti všechno perfektně zvládnou, ale spíše jde o to, aby zvládly příležitost k začlenění se do kolektivu vrstevníků, učily se a odpozorovávaly standardní (nebo alespoň přijatelnější) způsob navazování a udržování sociálních vztahů, komunikace a řešení problémů, získaly správný náhled na životní hodnoty a vyzkoušely si mnoho běžných užitečných činností z každodenního života. Není perspektivní také očekávat rychlé zvraty v chování a přístupech dětí; naopak i malé úspěchy a pokroky (byť zdánlivě možná velmi nepatrné) mají pro budoucí život těchto dětí nedocenitelný význam.

1.4 Nábor dětí a místo realizace aktivit

Jak bylo již výše uvedeno, je dobré snažit se děti ovlivnit v raném věku. V tomto období ale tyto děti nemohou aktivně akce a příměstské tábory vyhledávat, hlásit se na ně samostatně, ani někam za nimi docházet. Od rodiny není možné očekávat, že bude v přístupu aktivní (nemá motivaci, nevidí v takových aktivitách příliš velký smysl a obvykle řeší zcela jiné, závažné až existenční problémy). Proto vhodným místem, kde můžeme děti oslovit je např. zájmový kroužek, který probíhá ve stejném místě nebo alespoň poblíž místa, kde bychom rádi příměstský tábor realizovali. Pokud dítě dochází na kroužek, znamená to, že problém dopravy a docházky na volnočasové aktivity má již určitým způsobem vyřešený.

Jiné možnosti nabízí realizace aktivit přímo v místě bydliště (resp. v blízkosti místa bydliště) dětí se sociálním znevýhodněním. Takové řešení je vhodné zejména v azylových domech nebo v sociálně vyloučených lokalitách ("ghettech"). Na aktivity pak ale docházejí většinou pouze děti příslušníků určité komunity a možnosti inkluzivních přístupů jsou zde velmi omezené, výhodou je naopak možnost výrazněji přizpůsobit činnost mentalitě a možnostem těchto dětí a také získat pro účast v aktivitách větší počet zájemců.

Nevýhodou pravděpodobné nepřítomnosti dětí majoritní populace je tedy to, že nemůže ve skutečnosti docházet k sociální inkluzi a možnosti pozitivního ovlivnění dětí se sociálním znevýhodněním se výrazně snižují. I přesto je každá taková nabídka volnočasových aktivit pro tyto děti (a potažmo i pro majoritní společnost) velmi cenná, protože je příležitostí k vytváření vhodných návyků a ke smysluplnému využívání volného času (s preventivním účinkem vzhledem k sociálně patologickým projevům chování).

2. Finanční a materiální zajištění

2.1 Slevy pro děti se sociálním znevýhodněním

Cena akce nebo příměstského tábora by neměla být důvodem, proč se jich dítě nemůže účastnit. Organizátor může poskytnout dětem se sociálním znevýhodněním slevu, např. na základě potvrzení, že rodiče pobírají dávky hmotné nouze (jedná se o stejné potvrzení, jaké se vystavuje např. za účelem prominutí poplatků při návštěvě lékaře). Vhodné je také poskytování sourozeneckých slev pro rodiny, které přihlásí na akci více dětí (např. 3. dítě za poloviční výši poplatku, 4. dítě zdarma apod.).

Pokud organizátor předpokládá účast většího počtu těchto dětí a uplatnění slev by ohrozilo rozpočet akce a následně realizaci samotných aktivit, je možné hledat další podporu financování např. ve formě dotací na projekty zaměřené na inkluzivní výchovu a vzdělávání.

2.2 Spoluúčast rodičů

Je ale vhodné požadovat po rodičích (zákonných zástupcích) dítěte alespoň symbolický podíl na úhradě poplatku za akci (příměstský tábor) nebo jiný aktivní projev spoluúčasti (např. příslibem doprovázení dítěte na místo srazu, přípravou vhodného vybavení pro chystané aktivity – plavky a ručník, sportovní oblečení a boty, pláštěnka apod.). Stěžejní efekt v takových případech samozřejmě nebývá ve finančním nebo jiném hmotném přínosu, ale v psychologickém dopadu na vnímání nabízených aktivit; většinou totiž to, co je zadarmo, působí spíše podezřele a nehodnotně, nezavazuje to k ničemu a nevyvolává to silnější emoce (nedotýká se nás to, není to naše věc). V rodinách dětí se sociálním znevýhodněním není většinou možné očekávat plné pochopení zodpovědnosti a aktivní přístup – i v tomto je potřeba dopomáhat. Minimální finanční nebo jiná spoluúčast je žádoucí i tehdy, když víme, že se život rodiny se sociálním znevýhodněním nestal přijatým životním programem a stereotypem, ale jde spíše o sociálně obtížné nebo kulturně odlišné podmínky. Je potřeba pamatovat také na riziko, že zatímco u některých rodin je nabídnutí finanční pomoci očekávaným východiskem (kterého si někteří ani nijak příliš neváží), v jiných rodinách se může taková nabídka dokonce negativně dotýkat jejich lidské důstojnosti a pohledu okolí na jejich společenský statut. Úplné odpuštění jakýchkoliv poplatků působí spíše jako pozitivní diskriminace, která narušuje sociální vztahy a vnímání původně znevýhodněných osob ze strany jejich okolí (tento efekt je silnější na venkově než ve velkém městě.).

Požadavek minimální spoluúčasti rodičů má navíc i „výchovný“ efekt; v konečném důsledku ale nedoporučujeme, aby to byla zásadní podmínka účasti dětí na akcích. V takovém případě by totiž řada dětí zůstávala sociálně vyloučena. Je proto potřeba rodiče ke spolupráci a spoluúčasti pozitivně motivovat a pokusit se je získat pro dobrovolnou podporu jejich dětí ve volnočasových aktivitách (je tedy možné např. rozložit nebo přizpůsobit pro ně termíny úhrady poplatku za akce podle jejich možností atd.).

2.3 Vyhledávání finančních zdrojů (fundraising)

Pokud zákonní zástupci dětí pobírají dávky hmotné nouze (příspěvek na živobytí nebo doplatek na bydlení), mohou zažádat o jednorázový příspěvek na aktivity dětí na úřadu práce (příspěvky se vyřizují na stejném místě jako ostatní dávky hmotné nouze).

Ministerstva, kraje, obce i nadace vyhláší pravidelně řadu programů zaměřených na podporu začlenění dětí se sociálním znevýhodněním do života majoritní společnosti. Jedná se o projekty orientované na prevenci, ale i přímou pomoc a podporu pravidelných pomáhajících aktivit především neziskových organizací, příp. na řešení aktuálních problematických situací.

Krajský úřad (Plzeňský kraj) poskytuje prostředky v rámci programů Bezpečný kraj a prevence kriminality, Dotace z Fondu hejtmana, Programy na podporu gramotnosti a integrace romské menšiny apod. Další možnosti nabízí také město Plzeň (Bezpečné město) a obdobné programy jsou nabízeny patrně ve všech krajích a větších městech.

Dotiční politiku rozvíjejí také některé firmy, podnikatelé a společnosti – ty je potřeba vyhledávat a aktivně oslovovat nejlépe v blízkém okolí. Řada subjektů poměrně ochotně na smysluplné projekty přispívá (charitativní a filantropické aktivity se i u nás postupně stávají určitým standardem a vizitkou dobré firmy) – především osobně vznesený dotaz, přestavení projektu a konkrétních potřeb (včetně kontrolovaného využití požadovaných prostředků) a nabídka sociálního partnerství mají reálnou šanci na úspěch (nemusí přitom jít vždy výhradně o požadavek finanční pomoci, ale třeba o jinou materiální podporu, propagační drobnosti využitelné jako odměny pro děti nebo také zapojení takových partnerů v rámci dobrovolnické práce – tzv. firemní dobrovolnictví).

Existují i nadace a fondy, které se zabývají mimo jiné pomocí sociálně znevýhodněným osobám nebo osobám v hmotné nouzi (s nízkými příjmy), kde je možné hledat pomoc opakovaně i jednorázově (žádost o příspěvek na zaplacení kroužku pro konkrétní děti se sociálním znevýhodněním, příspěvek na zaplacení asistenta apod.).

Doporučujeme např. NNROS – Pomozte dětem, Nadační fond manželů Livie a Václava Klausových, Nadaci Terezy Maxové atd. Více informací na webových

stránkách <http://nno.ecn.cz>, <http://www.neziskovky.cz> nebo
<http://www.edotace.cz>.

3. Personální obsazení

3.1 Vedoucí

Jednou z nejdůležitějších podmínek úspěšné práce s dětmi se sociálním znevýhodněním je získání vhodných spolupracovníků (vedoucích kroužků a klubů, učitelů hudebních a výtvarných činností, asistentů, dobrovolníků), kteří se těmto dětem budou ochotně a empaticky věnovat. Taková činnost klade značné nároky především na charakterové vlastnosti, a také celkovou fyzickou i psychickou odolnost pracovníků.

Je zřejmé, že lidé, kteří mají být pasivně rasistické předsudky, jsou pro tuto práci nevhodní. Stejně tak jedinci, kteří nemají pevnou osobnostní integritu, jsou labilní, nejsou silnými osobnostmi, nepůsobí jako přirozená autorita; ti by se s podobnými dětmi jen trápili, přestože mohou být jinak dobrými odborníky. Přístup k těmto dětem se obvykle pozná poměrně rychle – třeba už z nevhodných poznámek typu: „Kdyby maminka nekouřila, tak by ti mohla koupit nové pastelky!“ „Perete doma někdy vůbec?“ „Já se z Tebe brzy zblázním!“ apod.

Velkou výhodou (nikoliv ale nezbytností) je samozřejmě přiměřená kvalifikace (nejlépe v oblasti pedagogiky, speciální pedagogiky nebo sociální práce). To, co je ovšem skutečně nezbytnou podmínkou, je otevřenost a chuť se takovými aktivitám pravidelně věnovat – obvykle bez nároku na větší finanční odměnu. Specifika těchto dětí jsou ale natolik silná, že ani dobré kvalifikační předpoklady nejsou vždy zárukou úspěchu. Teprve praxe nakonec potvrdí, kdo dokáže zvládnout třeba i nepředvídatelné situace (a každý den se nějaká nová objeví). Úspěšným pracovníkem s dětmi se sociálním znevýhodněním může být nakonec i ten, kdo nemá specifické vzdělání, a naopak ne každý, kdo tuto problematiku třeba i vystudoval, se dokáže mezi dětmi prosadit. Kvalita osobnosti a určitá míra potřebných dispozic jsou v tomto případě mimořádně silným faktorem.

3.2 Dobrovolníci

Jak už bylo uvedeno, velkou pomocí v práci s dětmi se sociálním znevýhodněním mohou být dobrovolníci. Pravidelná práce s těmito dětmi je velice vyčerpávající a dobrovolník, který se dané aktivitě s dětmi se sociálním znevýhodněním věnuje např. jedenkrát za 14 dní, má dostatek sil, na děti se těší (hrozí mu také menší riziko syndromu vyhoření) a může pracovat s vysokou mírou entuziasmu a kreativity. Vyplatí se investovat úsilí do hledání takových lidí a péči o ně. Dobrovolníky je nutné pečlivě zaškolit a dát jim příležitost vyzkoušet si různé aspekty práce s dětmi. Zpočátku je velmi důležité dobrovolníkům poskytovat zkušené vedení, podporu a konkrétní okamžitou zpětnou vazbu. Po celou dobu spolupráce je potřebné zajišťovat pro ně podporu mimo jiné i formou pravidelných supervizí (podle potřeby individuálních i skupinových).

3.2.1 Získává dobrovolníků

- Vlastní nábor

Pro získání dobrovolníků svépomocí můžeme navštívit blízké střední nebo vysoké školy (dobrovolníkem se může stát se souhlasem rodičů student už od 15 let). Při náboru dobrovolníků je nezbytné představit projekt a záměry, především pak konkrétní podmínky spolupráce. Na začátku je možné využít i náborový leták se základními informacemi umístěný na vývěškách nebo nástěnkách školy.

Je ovšem možné také kombinovat vlastní nábor dobrovolníků na školách a pomoc dobrovolnické organizace.

- Využití dobrovolnické organizace

Dobrovolníky lze získat také zprostředkovaně prostřednictvím některé z dobrovolnických organizací (např. Adra, Člověk v tísni, Tady a teď, Totem), které mají zkušenosti s nábořem, pojištěním i komplexní péčí o dobrovolníky a zprostředkovávají jejich získání pro další organizace.

Jedna z prvních otázek potencionálních zájemců o dobrovolnickou práci s dětmi se sociálním znevýhodněním často (a oprávněně) míří k pojištění. *Např. „Co když se něco stane?“ „Co když se někdo zraní?“ „Co když se něco rozbije?“* Pojištění dobrovolníků při výkonu dobrovolnických aktivit je v současnosti standardem, který není dobré podceňovat – stejně jako další důležité již zmiňované aspekty (podpora,

poškolení, supervize atd.), takže všechny náležitosti takové spolupráce je nezbytné mít řádně ošetřeny.

3.2.2 Dobrovolnická smlouva

Klasickou dobrovolnickou smlouvu smí podle zákona č. 198/2002 Sb. uzavírat výhradně dobrovolnická organizace (např. Adra nebo Totem), která má udělenou platnou akreditaci MVČR. Tato organizace pak podle daného zákona dobrovolníky povinně pojistí, zajistí jim nezbytnou supervizi a další náležitosti. Některé organizace pracující s dětmi mládeží jsou přímo členy České rady dětí a mládeže (ČRDM) nebo její krajské pobočky (např. Plzeňské krajské rady dětí a mládeže – PKRDM apod.). Tyto zastřešující organizace pak také sjednávají pro všechny své členy standardně pojištění (pojistné smlouvy je možné nalézt na <http://www.crdm.cz>); všichni účastníci akcí členů ČRDM nebo jejích krajských poboček tak mají zajištěno základní pojištění (tedy jak pro děti, tak i pro vedoucí).

3.3 Osobnostní nároky a předpoklady

Je nutné, aby vedoucí byli dopředu seznámeni s rizikovými a problémovými situacemi a možnostmi jejich řešení. Při zařazování dětí se sociálním znevýhodněním do skupin je pak potřeba velké citlivosti i k osobním hranicím jednotlivých vedoucích. Může nastat situace, kde jeden vedoucí by třeba konkrétní dítě zvládl, ale jiný bude potřebovat ke stejnému dítěti pomoc asistenta.

Děti by si měly odnášet z volnočasových aktivit vždy nějaké prakticky využitelné vědomosti a dovednosti, ale také nově formované názory a postoje založené na pozitivních hodnotách, někdy velmi odlišných od hodnotového rámce utvářejícího životní styl jejich komunity. Od všech, kdo s takovými dětmi pracují, to vyžaduje silnou osobnostní stabilitu a integritu.

Velké procento rodičů dětí se sociálním znevýhodněním můžeme řadit mezi silné kuřáky. Prokouří dva až tři tisíce korun za měsíc, a to i přesto, že si cigarety sami vyrábí (kupují si tabák a papírky a cigarety si balí). Vzhledem k tomu, že mají většinou nízké příjmy (obvykle žijí ze sociálních dávek), tak tato závislost na nikotinu ohrožuje jejich primární existenci. Kouří i za tu cenu, že jim nezbudou peníze na nájem a jídlo.

Je velmi žádoucí, aby vedoucí i dobrovolníci byli pokud možno nekuřáky, nepili před dětmi alkohol apod. Síla vzoru zde hraje neobyčejně velkou roli a je potřeba si

uvědomit, že vlivem sociálního prostředí (a nejenom tím) jsou děti se sociálním znevýhodněním obvykle silně disponovány k vypěstování závislosti už v útlém věku (mohou mít i vrozené předpoklady, dispozice způsobené kouřením gravidní matky nebo pobytem v zakouřeném prostředí atd.). Jsou tedy i více ohrožené závislostními riziky než děti z majoritní populace. Pokud už např. vedoucí kouří, je nutné, aby nekouřili v přítomnosti dětí ani neprezentovali kouření jako něco pozitivního a přirozeného (resp. „normálního“).

Velmi často se mezi dětmi se sociálním znevýhodněním setkáváme s třináctiletými dětmi, které kouří od svých sedmi let a život bez cigarety si už vůbec nedovedou představit.

3.4 Proškolení

Je žádoucí, aby vedoucí, dobrovolníci i asistenti byli řádně proškoleni. Pokud nemají dlouhodobé zkušenosti v práci s takovými dětmi nebo z dobrovolnické služby vykonávané přes dobrovolnickou organizaci, je nutné proškolení a uvedení do problematiky zajistit.

Prakticky řešíme školení zařazením dvou bloků, každý s časovou dotací čtyř hodin. V rámci prvního bloku se snažíme zprostředkovat praxi v terénu. Vedoucí (zájemce o práci s dětmi se sociálním znevýhodněním) se zúčastní vybrané akce a spolu s organizátorem akce plní veškeré nezbytné úkony, např. vyzvednout děti v místě jejich bydliště. Přitom jsou vedeni k tomu, aby si všímali a pochopili životní situaci dětí – uvidí, jak děti a jejich příbuzní bydlí, mohou se krátce seznámit s jejich rodiči i s podmínkami pro život. Je vhodné oslovit nějaký subjekt, který je s dětmi v pravidelném kontaktu (např. sociální pracovnice azylového domu, místní občanské sdružení a podobně), aby s realizací takové akce pomohl.

Ve druhém bloku školení probíhá reflexe z uskutečněné akce s dětmi. Vedoucí jsou seznamováni se smyslem zařazení dětí se sociálním znevýhodněním do volnočasových aktivit, podmínkami a možnostmi účasti těchto dětí. Důležité je pojednat o sociálních, společenských i kulturních specifikách těchto dětí, jejich možnostech a podmínkách úspěšné realizace inkluze, včetně rozboru možných problémových situací a přístupech k jejich řešení.

3.5 Praxe a zkušenosti

Příměstský tábor nebo jednorázová akce jsou vhodným startem pro ty, kteří uvažují o práci vedoucího zájmového kroužku nebo pobytového tábora, aby si vyzkoušeli, co práce s těmito dětmi obnáší, než se zaváží k dlouhodobější aktivitě. Ani bohaté zkušenosti ale nezaručí bezproblémové zvládnání nových situací; jde o práci pro vedoucí silně zátěžovou a může přirozeně docházet i k různým nepředvídatelným situacím a následně neadekvátním reakcím. Je proto potřeba mít k dispozici i pro vedoucí adekvátní podporu.

Podle § 3 Vyhlášky MŠMT ČR č. 48/2005 Sb. je při mimoškolních akcích maximální počet dětí na jednu dospělou osobu 25. Je-li dětí více, musí být přibrána osoba další. V praxi doporučujeme, aby na 1 dospělého bylo maximálně 10 dětí. (i s ohledem na častá specifika v chování dětí se sociálním znevýhodněním). Pokud ovšem chceme vytvářet skutečně inkluzivní prostředí a na děti individuálně působit, aktivně pracovat se sociálními vztahy v heterogenní skupině dětí a vytvořit z ní dobře fungující kolektiv, potom je nezbytné mít k dispozici dostatek kvalitních vedoucích.

3.6 Zodpovědnost vedoucích a dobrovolníků

Šestileté dítě se vrací z kroužku a cestou při přecházení frekventované ulice způsobí autonehodu, při které se srazí dvě projíždějící motorová vozidla. Dítě při kroužku uklouzne a zlomí si nohu. V době konání kroužku vezme dítě do ruky kámen, hodí jej na blízký automobil a rozbije čelní sklo. To všechno se při práci s dětmi se sociálním znevýhodněním přirozeně může v okamžiku stát.

Podle § 422 zákona č. 40/1964 Sb. (tzv. občanského zákoníku) nezletilý odpovídá za škodu jím způsobenou, je-li schopen ovládnout své jednání a posoudit jeho následky. Společně a nerozdílně s ním odpovídá, ten kdo je povinen vykonávat nad ním dohled. Není-li nezletilý, který způsobí škodu, pro svoji nedostatečnou duševní vyzrálou schopnost ovládnout své jednání nebo posoudit jeho následky, odpovídá za škodu pouze ten, kdo je povinen vykonávat na ním dohled. Osoba povinná vykonávat dohled nad nezletilým se může zprostit odpovědnosti, jestliže prokáže, že náležitý dohled nezanedbala.

Odpovědnost za škodu způsobenou nezletilým dítětem připadá v úvahu za předpokladu, že u jeho osoby jsou splněny další zákonné předpoklady odpovědnosti

za škodu, tj. jednání nezletilého, škoda jako následek tohoto jeho jednání a příčinná souvislost mezi jednáním a následkem.

Ustanovení § 422 občanského zákoníku nabízí čtyři různé alternativy okruhu osob odpovědných za škodu způsobenou nezletilým škůdcem. Za škodu může být odpovědný buď výlučně nezletilý škůdce, nebo výlučně osoba, která je povinna vykonávat nad ním dohled, nebo mohou odpovídat oba společně, anebo může nastat situace, kdy nebude odpovídat ani jeden z nich.

Odpovědnost nezletilého dítěte za škodu jím způsobenou připadá v úvahu, způsobí-li škodu nezletilý, který již je natolik rozumově vyspělý, že je schopen posoudit následky svého jednání a toto své jednání ovládnout. Není možné přesně stanovit určitou věkovou hranici, od které již nezletilý odpovídá za důsledky určitých svých činů. V konkrétním případě je potřebné posoudit osobnost nezletilého škůdce, zhodnotit míru jeho rozumové vyspělosti, a posoudit, jestli je schopen rozpoznat protiprávnost určitého svého jednání a uvědomit si jeho důsledky (tzv. intelektuální stránka) a zda je schopen rozhodovat svojí vlastní vůlí o tom, zda bude jednat určitým způsobem či zda od určitého svého jednání upustí (tzv. volní stránka). K odpovědnosti nezletilého za jeho určité jednání musí být ve vztahu k tomuto jednání naplněna jak intelektuální, tak volní stránka. Pokud tomu tak není, nezletilá osoba za škodu neodpovídá z důvodu nedostatku zavinění. Odpovědnost nezletilého musí být vždy posuzována z jeho subjektivního hlediska. V případném soudním řízení je zpravidla potřebné k posouzení osoby nezletilého přibrat znalce či si alespoň vyžádat odborné vyjádření např. od příslušného zdravotnického zařízení.

Za škodu může dále odpovídat ten, kdo byl povinen vykonávat dohled nad nezletilým, který svým jednáním způsobil škodu. Osobami, které mají povinnost nad nezletilým vykonávat dohled, jsou na prvním místě zejména jeho rodiče. Rodiče mají povinnost vychovávat své dítě, usměrňovat jeho chování a dohlížet na něj. Odpovědným by ale mohl být třeba i vedoucí kroužku, způsobí-li například dítě v průběhu kroužku někomu škodu.

Vykonává-li dohled nad nezletilým právnická osoba (organizace, pořádající kroužek), pak za škodu odpovídá tato právnická osoba a nikoli její pracovníci, kteří dohled sami fyzicky vykonávali. Tito pracovníci pak mohou odpovídat svému zaměstnavateli za škodu podle pracovněprávních předpisů.

Osoba vykonávající dohled nad nezletilým dítětem se může své odpovědnosti za škodu způsobenou tímto dítětem zprostit, pokud prokáže, že náležitý dohled nad ním nezanedbala. Důkazní břemeno v případném soudním řízení by tížilo tuto osobu dohledem povinnou. V této souvislosti považujeme za potřebné si ujasnit, co vlastně pojem „náležitý dohled“ obnáší. Tomuto pojmu není v žádném případě možné rozumět tak, že by osoba povinná dohledem nad nezletilým měla dohled vykonávat neustále, nepřetržitě a bezprostředně, tj. že by tato osoba měla nezletilého hlídat na každém kroku. Kdyby tomu tak bylo, neměla by tato osoba prakticky žádnou možnost se své odpovědnosti zprostit. Potřebný rozsah náležitého dohledu nad nezletilou osobou, bude záviset na věku, rozumové vyspělosti, povahových vlastnostech a na celkovém chování nezletilé osoby.

Jsou-li podmínky odpovědnosti za škodu splněny jak u nezletilého, tak i u osoby povinné vykonávat dohled, odpovídají za škodu oba, a to společně a nerozdílně. Jejich společná a nerozdílná odpovědnost znamená, že poškozený se může domáhat náhrady celé způsobené škody na kterémkoli z nich. Mezi sebou se poté nezletilý a osoba povinná dohledem nad ním vypořádají podle své účasti na vzniku způsobené škody.

Nastat však může i situace, kdy podmínky odpovědnosti za škodu nejsou naplněny ani u nezletilého pachatele (protože buď není schopen ovládnout své jednání či posoudit jeho následky), ani u osoby povinné dohledem nad nezletilým (protože prokáže, že náležitý dohled nezanedbala). V takovém případě nese škodu sám poškozený.

4. Spolupráce s rodinou

4.1 Navázání kontaktu s rodinou (zákonnými zástupci)

S rodinami dětí se sociálním znevýhodněním se snáze navazuje spolupráce v přímém kontaktu než skrze náborové letáky a podobně předávané informace. Získat si důvěru těchto lidí nebývá snadné, proto doporučujeme spolupracovat s některou organizací, která se věnuje lidem se sociálním znevýhodněním (příp. pracuje v sociálně vyloučených lokalitách apod.). Navštívit obyvatele azylového domu je vhodné v doprovodu (nebo s doporučením) sociální pracovnice, která je v azylovém domě zaměstnaná, je v denním kontaktu s jeho obyvateli a má jejich důvěru. Je vhodné také spolupracovat aktivně se školou, kterou děti se sociálním

znevýhodněním navštěvují nebo požádat o zprostředkování nabídky volnočasových aktivit neziskovou organizaci, která s jejich rodinami přímo pracuje (v Plzni např. Blízký soused o. s., Člověk v tísni, Tady a teď, Teen Challenge a další).

Kromě důvěry ze strany rodičů (zákonných zástupců) je nutné nastavit také pravidla spoluodpovědnosti za chování dětí. Navrhujeme proto do přihlášky na příměstský tábor vložit např. standardní prohlášení: „Beru na vědomí, že odpovídám za škody způsobné svěřeným dítětem a zavazuji se, že pokud můj syn / dcera způsobí při volnočasových aktivitách záměrně jakoukoliv škodu, tuto škodu uhradím. Beru na vědomí, že opakované porušení kázně může mít za následek vyloučení dítěte z příměstského tábora“.

Tato pravidla je vhodné rodičům ještě osobně zdůraznit při vybírání přihlášek před akcí a při přebírání dětí vedoucím. Stejná pravidla musí být aplikována samozřejmě u všech dětí bez rozdílu (tedy i u dětí bez sociálního znevýhodnění)!

4.2 Řešení konfliktů mezi dětmi

Rodiče dětí se sociálním znevýhodněním mohou být právem či neprávem perzekuováni ze strany majoritní společnosti, což v nich vzbuzuje precitlivělost na jakékoliv napomenutí nebo jiné negativní reakce okolí vůči nim samotným nebo jejich dětem. Často tak dochází ke zkreslení vzniklých konfliktů a jejich řešení. Proto je potřeba výraznější citlivost v jednání s rodiči – a především je dobré využívat všechny vhodné příležitosti k pochvale a pozitivní motivaci dětí, která má vždycky větší význam a efekt než motivace negativní (např. trest). Rodiče dětí by měli mít jistotu, že máme jejich děti rádi, že nám na nich záleží a že se snažíme pro ně připravit zajímavý a smysluplný program. Měli by přitom být respektováni jako rovnocenní partneři. S tím souvisí i včasné a srozumitelné informování rodičů o případných problémech (dříve, než tak učiní jejich děti). Je proto nezbytné mít k dispozici telefonní čísla všech rodičů a ideálně pak s každým rodičem individuálně promluvit a zhodnotit působení dítěte v rámci společně stráveného času (kázeň, zvládání aktivit). Při takovém hodnocení je naprosto nezbytné najít slova pochvaly i pro problémové děti a jimi vyvážit citlivou připomínku toho, na čem budou muset do budoucna ještě zapracovat.

5. Řešení nestandardních situací

5.1 Problémy v chování dětí se sociálním znevýhodněním

Děti se sociálním znevýhodněním se v rodině často setkávají se zcela jiným hodnotovým systémem, než jaký je běžný ve většinové společnosti. Není proto divu, že jim jako běžné připadají věci a způsoby chování, které jsou pro okolí obtížně přijatelné.

Při cestě do kostela mi 6letý Franta vyprávěl, jak byl včera s maminkou v Tescu a ukradl všechny plínky i sunar, jak maminka chtěla. Na mé chabé protesty, že krást je špatné, měl jasný argument: „Ale maminka to řekla!“ Když jsem Frantu předávala mamince zpátky, tak jsem jí před Frantou řekla, že je moc špatné učit děti krást, ať si uvědomí, že o Frantu přece nechce přijít....

Některé rodiny se také často stěhují (z důvodů finančních problémů se např. nepodaří vždy zaplatit nájem, přijdou o byt, nebo o místo v ubytovně či v azylovém domě a musí hledat jiné ubytování), nestihnou si proto vytvořit vztah k místu bydliště ani jeho blízkému okolí a není pro ně tedy běžné pečovat o společné prostory a vlastnictví (např. uklízet chodbu ve svém bytovém domě apod.). Tento postoj si děti následně přenášejí do vztahu ke společným věcem a vlastnictví ostatních obecně. Uvedené problémy v chování se pravděpodobně nevyřeší v krátké době a je vhodné se zaměřit se především na prevenci. Je proto dobré doporučit všem rodičům, aby děti nenosily s sebou na akce cenné předměty a informovat je o tom, že organizátoři tábora/víkendové akce neručí za případné ztráty.

Pro řešení problematického chování je potřeba od počátku jasně nastavit pravidla a vytvořit systém přiměřených sankcí. Děti je nutné srozumitelně seznámit s pravidly, která obsahují jednak adekvátní obecné formulace (např. „Nekopeme se, protože nejsme koně, nepliveme na sebe, protože nejsme lamy, neštípeme se, protože nejsme husy – chováme se k sobě hezky, protože jsme lidé!“ nebo „Na záchod chodíme po jednom a musíme to oznámit vedoucímu.“ apod. – samozřejmě přiměřené věku dětí), ale i pravidla pro konkrétní aktivity (např. „Nesaháme na žádné kabely, počítače vypíná a zapíná pouze vedoucí“, „Koupat se můžeme jít jen se souhlasem a za doprovodu vedoucího“ – při pobytu na koupališti – apod.).

Zmíněná pravidla je vhodné dát dětem také podepsat; podpis dítěte tu sice z právního hlediska nemá žádný zásadní význam, ale je to důležitý psychologický

moment v procesu zvyšování vědomí vlastní odpovědnosti dítěte (souhlas a podepisování dohodnutých pravidel může být dokonce spojeno i s určitou obřadností – včetně stvrzení podáním ruky vedoucímu apod. – která na děti působí emotivním dojmem a může podpořit snadnější zvnitřnění a tím i přirozenější respektování pravidel).

5.2 Prevence sociálně patologických jevů

Pokud dítě vyrůstá v rodině, kde se vyskytují patologické jevy (alkoholismus, trestná činnost, násilí), je potřeba dítě před takovým chováním varovat, aniž bychom pokud možno zranili jeho city k osobám blízkým. To je velice citlivá záležitost. Jednou z možností je vyprávět dětem příběhy konkrétních lidí, kteří svým jednáním někomu ublížili.

Např. Vyprávěla jsem dětem o tom, že nám někdo vykradl auto a ukradl moji dceři Johance příčnou flétnu, která stála 12.000,- Kč. Vyprávěla jsem dětem, že i my žijeme z dávek hmotné nouze a na flétnu jsme museli moc šetřit. Sociálně znevýhodněné děti, kterým se věnuji, mojí rodinu znají a krádeží byli upřímně pohoršené. Mohli si tak uvědomit, že krást je špatné, aniž bychom příliš rozmazávali, že mnozí z jejich tatínků byli za krádeže opakovaně ve výkonu trestu.

5.3 Konflikty mezi dětmi

Akceptování odlišnosti dětí se sociálním znevýhodněním spolu s rozumným řešením konfliktů mezi dětmi jsou významnými předpoklady pro úspěch inkluze těchto dětí v rámci volnočasových aktivit. Jak již bylo uvedeno, získání určitých dovedností a zvýšení všeobecného přehledu je pro děti se sociálním znevýhodněním vynikající zkušeností s mnohočetným přínosem. Cíleně je ale třeba učit je zejména základním sociálním dovednostem – především navazování a udržování zdravých mezilidských vztahů. Bez nich je možné jakékoli nabyté znalosti a dovednosti v životě uplatňovat jen velmi obtížně (tento obecný princip je vzhledem ke specifikům sociálního znevýhodnění ještě znásobený). Proto je nutné všimnout si chování a jednání dětí a na konflikty vzniklé mezi dětmi reagovat velice citlivě a věnovat jim zvýšenou pozornost.

5.3.1 Fyzické napadání

Děti často přebírají nejenom postoje a názory svých rodičů, ale i vzorce sociálního chování. Pokud je v rodině nebo komunitě běžné násilné řešení sporů, obvykle se stejné jednání objeví i u dětí.

5.3.2 Slovní napadání

Rodiče své vlastní děti obvykle vychovávají tak, že jim nedělají pravidelné přednášky o tom, co se smí a co se nesmí, ale přirozeně reagují na vzniklé situace v běžném životě. Během volnočasových aktivit je nabídnut poměrně velký prostor pro záměrné i nezáměrné působení na dítě. Je dobré nepředpokládat ani základní znalosti a vše jasně definovat a názorně vysvětlit, pokud možno na konkrétním příkladu.

Děti se na sportovním kroužku posmívaly Danymu, že pajdá. Přerušili jsme tedy hru a posadili se s dětmi do kroužku. Vzala jsem si Danyho na klín. Ptali jsme se dětí, jestli ví, proč Dany špatně chodí. Kupodivu to nikdo nevěděl. Vysvětlili jsme jim tedy, že se narodil s křivými nožičkami, že už jako miminko musel být úplně sám bez maminky a bez tatínka v nemocnici a že mu ty nožičky už několikrát operovali – rozřezali mu je a zase je zašili. Děti koukaly vytřeštěně. Zeptali jsme se Danyho, jestli chce ostatním nohy ukázat. On velmi ochotně zul boty a ukázal jizvy. Pak se mu už nikdo neposmíval. Děti projevíly s Danym soucit, aniž by před tím vyslechly přednášku o soucitu.

5.4 Prevence šikany

U tohoto problému se rozhodně vyplatí investovat energii do prevence. K šikaně často dochází, protože se dítě cítí ohrožené, nepřijaté nebo vidí násilí ve své rodině. Pokud pracujeme se skupinou dětí z různých sociálních prostředí, potřebujeme dětem pomoci, aby jedni druhé pochopily. Není asi úplně vhodné vyprávět dítěti, které např. žije spokojeně v rodinném domku, že holčička, která sedí vedle něho, žije na ubytovně v jedné místnosti společně se svými 8 sourozenci, maminkou a tatínkem. Doporučujeme dětem vyprávět příběhy jiných dětí, na kterých by si mohly problém uvědomit.

Ferda se porval v Akvateře s Nikolasem. Když jsem děti vracela domů, všimla jsem si, že maminka Ferdy má monokl přes celé oko. Ferda má 6 sester a

bydlí s maminkou a tatínkem na ubytovně v jedné místnosti. I tento příběh se dá dětem vyprávět. Můžeme se jich pak zeptat: “Kdo za to může?”

Špatné chování rodičů samozřejmě neomlouvá špatné chování dětí, ale znalost souvislostí nám pomůže dítě pochopit a pomoci mu.

5.5 Pozitivní ovlivňování

Je velikým úspěchem, pokud se nám podaří pomoci dětem se sociálním znevýhodněním získat základní orientaci v životě. Skutečnou změnu charakteru a chování dětí může způsobit velice pozitivní vztah k nim. Tedy to, že budeme mít děti skutečně rádi, bude nám na nich opravdu záležet. I samotná Bible, v knize Přísloví v kapitole 22 radí: „Vyžeň drzouna a zmizí rozepře – konec hádek i urážek.“ Jsou opravdu situace, kdy je jediným řešením oddělit např. agresora od ostatních a umožnit mu zklidnění o samotě. V takovýchto situacích je potřeba jasně definovat provinění, ale i trest, a také nabídnout pozitivní alternativu chování, které může přinést naopak pochvalu nebo dokonce odměnu (tím se posiluje i přirozený sklon k vhodným strategiím chování).

Deniska na jedné akci „profackovala“ neznámou dívku. Objasnila mi své počínání: „Víš, když ona tak blbě čučela.“ Vysvětlila jsem jí, že neznámá dívka má možná své vlastní problémy, možná jí bolí zuby, možná má s Romy špatné zkušenosti, za které Deniska nemůže. Také jsem Denisce vysvětlila, že jestli se takhle bude chovat i nadále, tak na akce nebude moci jezdit ani ona ani nikdo jiný z naší skupiny. Před několika následujícími akcemi jsme si před odjezdem všichni vždy několikrát zopakovali: „Nebudeme nikoho fackovat, i kdyby ,blbě čučel.“ Deniska od té doby už absolvovala několik dalších akcí bez konfliktů.

5.6 Předčasná sexuální vyspělost

U dětí se sociálním znevýhodněním se relativně často setkáváme s předčasnou sexuální vyspělostí, která ovšem nekoresponduje s celkovou psychosociální zralostí dětí a jejich schopností odpovědně přistupovat k životu. Tyto děti jsou často přímými svědky sexuálního styku svých rodičů nebo jiných dospělých spolubydlících. Je potom běžné, že samy mají sklon k předčasnému navazování intimních vztahů (už mezi dětmi staršími 10 let může vznikat sexuální napětí). Opět je dobré věnovat se

v této oblasti zejména prevenci (např. je vhodné v rizikových aktivitách pracovat s chlapci a děvčaty staršími 10 let odděleně).

5.7 Oznamovací povinnost a právní souvislosti

Každý pracovník s dětmi zná jistě ze své praxe skutečnost, že po úvodním ostychu děti postupně ztrácejí přirozené zábrany a hovoří více či méně otevřeně o svých životech – sdílejí se s tím, co je potkalo, z čeho mají radost, co je trápí, co jim vadí, co plánují. Zejména děti se sociálním znevýhodněním nemají vypěstované rozlišování toho, o čem se běžně mluví a co už je příliš osobní nebo intimní téma. Vedoucí kroužků se tak snadno mohou dostávat do situací, kdy vyslechnou rozhovory na velmi citlivá a intimní témata. Pokud jde o uzavřené dítě, může se jednat až o jakýsi terapeutický proces (někdy je právě vedoucí kroužku jediným člověkem, kterému se dítě může vyprávět a svěřit i to, co se kamarádům kvůli obavě z odmítnutí ostýchá říci). Přístup vedoucího může pro dítě znamenat zásadní moment v jeho životě. Pokud pozorujeme nestandardní chování a zejména změny v chování dítěte (agresivitu, rozmrzelost, sklíčenost, nejistotu, zmatenost apod.), můžeme se pokusit nenásilně iniciovat rozhovor a popovídání s cílem dodat podporu a zjistit důvody těchto změn. Není samozřejmě záhodno hrát si na psychology, kteří jsou oprávněni dítě vyzpovídat, zjišťovat soukromé informace nebo dítětem jakkoli manipulovat. Vše musí probíhat přirozeně a na bázi dobrovolnosti.

Mohou ovšem nastat situace, kdy už nejde o běžné popovídání, ale kdy se při rozhovorech objeví skutečnosti podléhající tzv. oznamovací povinnosti. Potom je nutné respektovat zákonná ustanovení – z právního hlediska musíme zmínit především dokumenty řešící práva dětí, kterými jsou:

- Listina základních práv a svobod
- Úmluva o právech dítěte – mezinárodní dokument, který ČR podepsala v roce 1990 a najdeme jej ve Sbírce zákonů pod č. 104/1991 Sb.
- zákon č. 359/1999 Sb., o sociálněprávní ochraně dětí
- zákon č. 94/1963 Sb., o rodině (právní úprava rodičovské zodpovědnosti a náhradní rodinné péče).

Ochranu práv dětí na příznivý vývoj a řádnou výchovu má ve své kompetenci Orgán sociálně právní ochrany dětí (dále OSPOD). Předním hlediskem sociálněprávní

ochrany je zájem a blaho dítěte (§ 5 zák. č. 359/1999 Sb.). Každý, kdo přijde do kontaktu s dětmi, má právo obrátit se na OSPOD a upozornit na porušení povinností nebo zneužití práv vyplývajících z rodičovské zodpovědnosti, nebo na skutečnosti, že na dětech byl spáchán trestný čin ohrožující život, zdraví, jejich lidskou důstojnost, mravní vývoj nebo je podezření ze spáchání takového činu, anebo že děti jsou ohrožovány násilím mezi rodiči nebo jinými osobami odpovědnými za výchovu dítěte, popřípadě násilím mezi dalšími fyzickými osobami (§ 6 a 7 zák. č. 359/1999 Sb.). Následky jednání, při kterém dochází k týrání, zneužívání a zanedbávání dítěte (v jakékoli formě a míře) se projevují tzv. syndromem týraného a zneužívaného dítěte (CAN – z angl. Child Abused and Neglected; více např. www.zvuleprava.cz)

Školy, školská a zdravotnická zařízení, zařízení určená pro děti, a tedy i všechny osoby pracující s dětmi jsou povinny oznámit orgánům sociálně právní ochrany dětí poznatky (získané hodnověrným způsobem) o tom, že někdo připravuje, páchá nebo již spáchal jednání, které lze posoudit jako týrání dítěte a to bez zbytečného odkladu po tom, kdy se o takové skutečnosti dozví. Zákon rozeznává jednak překažení trestného činu (§ 167 trestního zákoníku), který je páchán nebo se připravuje a dále neoznámení trestného činu (§ 168 trestního zákoníku) již ukončeného protiprávního jednání. Zákon vyjmenovává skutkové podstaty, které je povinností překazít či oznámit a jejich výčet je taxativní. Mezi vyjmenované trestné činy, které chrání děti, patří:

- týrání svěřené osoby (§ 215)
- znásilnění (§ 241)
- pohlavní zneužívání (§ 242)
- vražda (§ 219)

Překazít trestný čin lze včasným oznámením policejnímu orgánu nebo státnímu zástupci, ale také každým jednáním, které je způsobilé v konkrétní situaci zabránit dokončení protiprávního jednání. Tuto povinnost nemá pouze ten, komu by to způsobilo značné nesnáze, anebo by sebe uvedl v nebezpečí smrti. OSPOD obvykle sídlí při městském úřadu v místě trvalého bydliště dítěte. Sociální pracovníci OSPOD jsou povinni se všemi podněty zabývat, prošetřit je a jednat v zájmu dítěte. Na OSPOD je možné se obrátit telefonicky, písemně (dopisem i e-mailem), nebo osobně. Ve všech případech je možné zůstat v naprosté anonymitě. Také je možné

uvedené skutečnosti řešit za pomoci specializovaných linek a webových portálů, např. Linky bezpečí (www.linkabezpeci.cz), Linky důvěry Dětského krizového centra (www.dkc.cz), Bílého kruhu bezpečí (www.bkb.cz), nebo Stop násilí (www.stopnasili.cz) atd.

Problém nastává v případě, kdy se dítě s trestným chováním na něm páchaném svěří, ale odmítne jej následně potvrdit při oznámení události příslušným orgánům. Přestože je v takovém případě třeba postupovat uvážlivě a citlivě, ani v takovém případě ohlašovací povinnost nezaniká a dospělá osoba pak nese i trestní odpovědnost za nepřekažení nebo neoznámení trestného činu. Pro účinnou ochranu dětí jako oběti násilí není vyžadován až na výjimky souhlas s trestním stíháním pachatele. Ustanovení § 163 trestního řádu upravuje, kdy je zapotřebí výslovného souhlasu poškozeného se stíháním pachatele, který je pro dítě osobou blízkou – z uvedených činů se jedná pouze o znásilnění, ovšem § 163 a) trestního řádu zakotvilo výjimku, podle níž není zapotřebí souhlasu k trestnímu stíhání, pokud je poškozeným nezletilé dítě mladší 15 let. Nemusí se tedy vůbec zjišťovat souhlas poškozeného mladšího 15 let se stíháním pachatele v žádném z výše uvedených případů; u trestného činu znásilnění je zapotřebí souhlasu se stíháním osoby blízké u obětí ve věku nad 15 let.

5.8 Zdravotní rizika

Osoby se sociálním znevýhodněním mají často sníženou možnost nebo motivaci dodržovat dostatečně hygienické zásady. Proto se u takových dětí častěji vyskytují např. vlasoví paraziti (zejména vši; napadení těmito parazity pak označujeme jako „pedikulózu“), které jsou v extrémních případech patrné už při pouhém pohledu na hlavu dítěte (uvidíme bílé nebo tmavší tečky na vlasech).

Pedikulóza je infekčním onemocněním a jako takové také podléhá povinnému hlášení (podle § 62 odst. 1 zákona č. 258/2000 Sb., o ochraně veřejného zdraví), avšak teprve při hromadném výskytu. Při hromadném výskytu vší (epidemii) by měl být neprodleně informován místně příslušný orgán ochrany veřejného zdraví – tedy krajská hygienická stanice. Pedikulóza není ve vyhlášce č. 195/2005 Sb. zařazena mezi infekční onemocnění, jejichž léčení jsou fyzické osoby povinny se pod zákonnou sankcí podrobit.

Veškeré povinnosti při péči o nezletilé dítě a jeho zdraví náleží jeho rodičům. Po zjištění, že je dítě infikováno, mají rodiče povinnost onemocnění neprodleně léčit, tzn. zbavit dítě vši aplikací k tomu účelu určeného a povoleného léčivého přípravku. Máme tedy možnost pouze rodiče se situací seznámit a vyzvat je, aby problém řešili.

V případě dětí, u nichž se vyskytuje pedikulóza a rodiče je přesto posílají opakovaně do kolektivu, lze doporučit, aby o této skutečnosti byl informován příslušný orgán sociální péče, který může situaci dále řešit (mimo jiné i formou zvýšené kontroly plnění povinností v péči o dítě apod.). Vedle toho by v úvahu mohla přicházet i pokuta ukládaná orgánem ochrany veřejného zdraví, a to za přestupek podle § 29 zákona č. 200/1990 Sb., což je už ovšem spojeno s poměrně náročným administrativním procesem a navíc tento postup je podmíněn hromadným výskytem zavšivení (přestože se pedikulóza objevuje často, pravidelně, opakovaně na mnoha místech, epidemie nebyla – dle dostupných zdrojů – formálně nikdy ohlášena. [6]).

Pokud tedy zjistíme výskyt vši, měli bychom se pokusit zabránit šíření infekce (izolací od ostatních a pokud to lze, poslat dítě domů – tato skutečnost závisí na nastavení provozního řádu tábora, protože dítě je díky infekci nezpůsobilé k účasti na společných aktivitách s ostatními dětmi). Dle zákona totiž učitelé ani další pedagogičtí pracovníci nemají v podstatě právo výskyt vši ani záměrně kontrolovat. Každopádně je vždy důležité zachovat diskrétnost a racionální přístup; dítě většinou nemůže ovlivnit prostředí, ve kterém žije a rozhodně není vhodné při zjištění výskytu vši dítěti nadávat, ponižovat jej nebo nevhodně komentovat (vši se koneckonců mohou vyskytnout dokonce opakovaně i v tzv. „dobrých rodinách“).

Není samozřejmě zakázáno hrát si s dětmi na kosmetický salón, všem umýt, učesat, upravit a navonět vlasy... Můžeme postiženému dítěti (kde lze očekávat špatnou součinnost rodiny) diskrétně (mimo ostatní děti) poskytnout základní pomůcku – odvšivovací hřebínek – a přátelsky ho poučit, jak si má samo vši a živé i mrtvé hnidy opakovaně, každý den, vyčesávat – i když je to opravdu spíše nouzové řešení.

5.9 Nemanipulující podpora

Stejně jako u ostatních dětí, musíme i u dětí se sociálním znevýhodněním vždy velmi citlivě hledat příčiny nestandardního chování. Každé dítě potřebuje zažít přijetí a

podporu, když je skutečně nešťastné a každé dítě zároveň potřebuje, abychom ho neutvrzovali v mylném dojmu, že je středem vesmíru a dosáhne všeho, co si umane.

5.10 Poruchy chování

Jak už jsme dříve uvedli, v jednání dětí se sociálním znevýhodněním se (stejně jako u všech ostatních dětí) velice silně odráží způsob života jejich rodičů. Rodiče těchto dětí sami často řeší velké existenční problémy a nemají pro své děti ani čas, ani kapacitu, ani intelektuální nadhled, který by jim pomohl diagnostikovat nestandardní chování jejich dětí. Bylo by tedy dobré, aby pracovníci s těmito dětmi měli základní informace o projevech poruch chování a v případě potřeby je uměli alespoň orientačně rozpoznat a diagnostikovat.

5.11. Nedostatečné vybavení dětí na akce

Bytové podmínky sociálně znevýhodněných rodičů a jejich dětí jsou často nevyhovující.

Např. není výjimkou, když v jedné místnosti azylového domu žije dědeček s babičkou a jejich dcera s manželem a čtyřmi dětmi. Společný záchod a sprchu mají na chodbě. Místnost má 20 m². V tomto prostoru se vaří, jí, spí, mají zde všechny své věci.

Není proto překvapující, že si dítě na akci nezabalí patřičné oblečení. Vedoucí si musí uvědomit, že není v silách dítěte, žijícího v takových podmínkách, zajistit si vše potřebné samo. Dítě by za to nemělo být slovně ani jinak postihováno (ani neúčastí na určitých aktivitách apod.). Řešení je nutné hledat spíše v preventivní zvýšené motivaci rodičů zajistit dětem potřebné vybavení; vysvětlit jim, že nedají-li dítěti s sebou např. pláštěnku, může na výletě zmoknout a onemocnět atd. Zdá se to snad na první pohled velice triviální, ale pro rodiče, kteří nikdy s vlastními dětmi na výletě nebyli, se jedná o zcela novou a neznámou situaci.

V některých případech je také možné před akcí navštívit charitativní šatník (nebo jiné místo, kde se shromažďuje oblečení následně poskytované sociálně znevýhodněným osobám) a požádat preventivně o některé klíčové kusy oblečení (např. tenisky, pláštěnky, teplé mikiny, šušťákové bundy, tepláky) pro případ, že některé děti toto vybavení mít nebudou. Pokud se pro to vedoucí rozhodnou, je nutné o tom informovat zákonné zástupce dětí a oblečení nabízet potom dětem jen s jejich souhlasem.

5.12 Výkonnostní meze dětí

Je potřeba vždy nastavit správně obtížnost (intelektuální), náročnost (fyzickou i psychickou) jednotlivých aktivit. Není možné nechat děti pracovat samostatně nebo je samotné poslat do prostředí, které neznají. Nejsou zvyklé pracovat soustředěně na nějakém úkolu, bojí se neznámých situací a prostor. Při příliš náročném zadání, se kterým jim nikdo nepomůže, hrozí, že se nebudou aktivity vůbec chtít účastnit a budou ji bojkotovat. Pod citlivým vedením a povzbuzováním při sebemenším úspěchu a pokroku mohou naopak získat nové poznatky, zažít nové situace a dobrodružství, posílit své sebevědomí a chuť do další činnosti.

5.13 Střet kultur

V práci s dětmi se sociálním znevýhodněním se často setkáme s příslušníky jiných kultur. (např. děti azylantů, romské děti atd.). Je tedy nutné předpokládat určitý střet kultur. Aby naše působení na děti bylo pozitivní, je potřeba si uvědomit, co je na majoritní i minoritní kultuře přínosné, co přijatelné nebo nepřijatelné (až patologické) a co neutrální.

„Ty jsi zase zhubla! Měla bys přibrat!“ Peskuje mě s láskou moje známá Romka, která je sama tak trochu „oplácaná“. Měřím 170 cm a vážím 70 kg, takže si nijak vyzáblá nepřipadám. Romové naproti tomu vaří klidně 4 teplá jídla za den (tedy více než já někdy za celý týden) a je to samozřejmě znát i na jejich postavách, které mají poněkud odlišný standard, než bývá zvykem ve většinové společnosti.

5.13.1 Specifika minoritní kultury

Jako při snaze příslušníků jedné kultury pozitivně ovlivnit příslušníky jiné kultury je potřeba velice citlivě oddělovat, v čem jsou „ti druzí“ jiní než my a umět rozlišovat mezi specifiky pozitivními a obohacujícími (např. Romové jsou v rámci jejich kultury známí tím, že prožívají velice silné rodinné vazby a důležité jsou pro ně rodinné a komunitní oslavy) [8], a těmi ve své podstatě negativními (např. vyhýbání se práci a s tím související trestná činnost nebo sklony k silné závislosti na cigaretách, automatech, alkoholu), které mají destruktivní vliv na jejich životy i na společné soužití se společenskou majoritou. Je proto potřeba pečlivě odlišovat projevy kultury od projevů patologických.

Maminka dětí, kterým se věnuji, si u mě byla půjčit peníze. Prý na léky. Když jsem jí půjčit nechtěla, protože několik minulých dluhů nevrátila, nabídla mi za peníze značkový svetr. Na mé pokárání, že ho určitě ukradla, se ohradila, že to ona ne, to Jesica. Když jsem příhodu pobouřeně vyprávěla sestře Jesiky, ta se mě snažila uklidnit, že to je přeci normální. Ne vše, co je tedy v určité komunitě běžné, je možné tolerovat jako kulturní odlišnost.

Naše evropská kultura je silně zaměřená na individualismus. Můžeme přemýšlet, jak děti, které vyrůstají v jiné kultuře, povzbudit v uvědomění si vlastní hodnoty a zodpovědnosti za svá rozhodnutí (moje rozhodnutí má přímý důsledek do mého života), aniž bychom snižovali nebo odmítali hodnoty jejich vlastní kultury (např. právě silné rodinné vazby).

Hrajeme hry, kdy mezi sebou soupeří skupiny a jindy hrajeme hry, kdy mezi sebou soupeří jednotlivci. Odměnu si mohou děti vybrat z více možností.

Je dobré pomoci dětem se sociálním znevýhodněním objevit jejich talenty a obdarování a pomoci jim je následně rozvíjet. Udělat to, co v běžných rodinách udělá rodič.

Je možné informovat rodinu výrazně hudebně nadaného dítěte o talentu jejich potomka a informovat o možnostech získání peněz na kroužek (viz. 3. Finanční dostupnost), informovat o tom, kde se nachází ZUŠ, doprovodit rodinu na zápis dítěte do této školy apod.

Obecně lze konstatovat, že řada dětí má problém se závislostí na počítačových hrách a sociálních sítích. Je dobré děti před těmito nebezpečími varovat a učit je rozpoznat takové riziko a včas se mu začít bránit.

Pokládáme za smysluplnější připravit pro děti se sociálním znevýhodněním kroužek počítačů, kde se naučí vyhledávat na internetu důležité informace, napsat si životopis a žádost o zaměstnání nebo si udělají prezentaci do školy, než jim nabídnout nízkoprahový klub s volným a nekontrolovaným přístupem na internet.

5.14 Psychohry

Velkou pomocí v řešení složitých situací nám mohou být psychohry, které patří mezi preventivní opatření, nebo do řešení dlouhodobých problémů. Pravděpodobně

nej důležitější částí každé psychohry je reflexe, tedy řízená diskuze účastníků hry o jejich pocitech, o závěrech, které jim psychohra pomohla formulovat a o jejich předsevzetích do budoucna, pro které se na základě psychohry rozhodli. Tato reflexe je poměrně náročná a každý vedoucí by měl pokud možno objektivně zhodnotit, zda takovou reflexi zvládne řídit nebo zda má poprosit o pomoc nějakého odborníka (nejlépe např. dětského psychologa). Špatně řízená nebo vyhodnocená psychohra může dětem dokonce i ublížit.

Jedním ze zajímavých tipů je hra nazvaná Řeka života. Místnost rozdělíme řekou (šálou, prostěradlem, švihadlem) a dáваме dětem otázky s tím, že jejich vlastní odpovědi je rozdělují do skupin vždy podle jiného kritéria (a tedy jinak) – např. kdo má bratra, jde nalevo, kdo nemá bratra, jde napravo. Kdo má rád matematiku, jde nalevo, kdo nemá rád matematiku, jde napravo. Kdo má rád zmrzlinu, jde nalevo, kdo nemá rád zmrzlinu, jde napravo. Ten, kdo klade otázky, by měl mít o dětech základní informace a záměrně dávat otázky takové, aby se alespoň občas na stejné straně řeky ocitly děti, které spolu jinak zdánlivě nic společného nemají. I zde je důležitou součástí následná reflexe, kde se děti ptáme, jak se cítily, když se ocitly na jedné straně řeky. Smyslem je pochopení, že řadu životních okolností, které jsou zkrátka dané, si nikdo nemůže vybrat (např. národnost, barvu pleti apod.).

III. Strategie inkluzivního začleňování dětí se sociálním znevýhodněním do příležitostných volnočasových aktivit a příměstských táborů – praktické zkušenosti

Následující kapitoly reflektují ověřování metodiky inkluzivního začleňování dětí se sociálním znevýhodněním do běžné skupiny vrstevníků v rámci volnočasových aktivit, které probíhalo při realizaci projektu „Váhy“ v období březen – říjen 2012. Některé informace a grafy vycházejí také z výsledků anketního šetření provedeného na začátku ověřování mezi rodiči dětí zařazených do projektu.

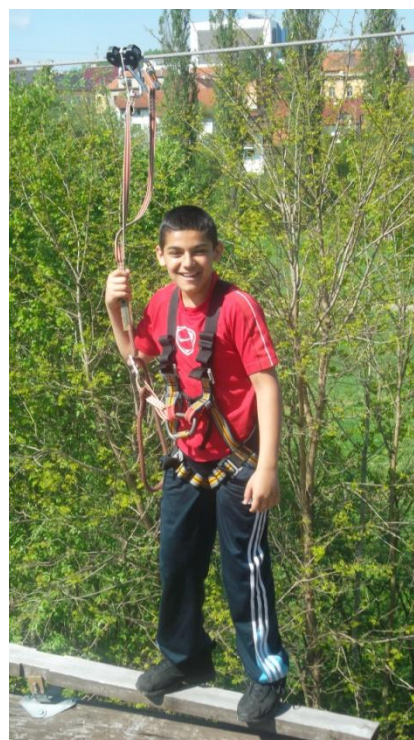
1. Nábor dětí a pracovníků

Na příměstské tábory i adrenalinový víkend jsme vzali převážně romské děti, které jsme již znaly z kroužků. Také vedoucí byli z větší části stejní. Nebyl tedy žádný problém děti motivovat, aby se zúčastnily další aktivity. Adrenalinový víkend navíc probíhal na stejném místě jako pobytový tábor, takže se některé děti vracely do známého prostředí. Na tomto víkendu byl zřejmý opravdu veliký rozdíl mezi dětmi, které již v daném rekreačním zařízení absolvovaly pobytový tábor a mezi těmi, které tam byly poprvé.

Podle původních předpokladů se těchto aktivit měla účastnit většina dětí se sociálním znevýhodněním a menšina dětí z majoritní populace. Na všechny akce jsme museli tedy velice citlivě vybírat děti, které se budou zejména k romským vrstevníkům chovat přátelsky a nebudou vyvolávat konflikty, které by pak byly v takovéto skupině těžko zvladatelné. Děti bez sociálního znevýhodnění byly zčásti dětmi pracovníků projektu a jejich kamarády. Zřejmě i díky takovému výběru proběhly akce bez větších konfliktů. Pro běžnou praxi, ale doporučujeme, aby dětí se sociálním znevýhodněním bylo inkluzivně zařazováno do běžné vrstevnické skupiny výrazně méně (cca okolo 10% z celkového počtu účastníků), jinam je podle našich dosavadních dlouhodobých zkušeností velmi pravděpodobné, že budou inkluzivní mechanismy spíše selhávat.

2. Průběh aktivit

Příměstské tábory jsme realizovali většinou formou výletů do blízkého okolí Plzně (výjimečně jsme vzali děti na výlet na Šumavu) nebo na zajímavá místa přímo v Plzni (plavecký bazén, ZOO). Lokality byly pro děti velice atraktivní, protože děti se sociální znevýhodněním chodí na výlety s rodiči jen velmi zřídka, takže často neznají ani blízké okolí svého bydliště.



3. Zkušenosti

Během aktivit jsme řešili zejména některé typické problémy především s nekázní, lhaním nebo nedostatečným vybavením dětí. Potvrdilo se, že čím známe dítě déle a máme lepší vztah s jeho rodiči, tím méně výchovných problémů se objevuje. Stejně jako u ostatních vrstevníků, i u dětí se sociální znevýhodněním dochází k vývojovému zlomu, kdy přestávají respektovat téměř všechny autority, naopak několik dospívajících děvčat ze sociálně znevýhodněného prostředí se stalo oporou v udržení kázně celé skupiny.



Výraznou nevýhodou jednorázových a kratších akcí je to, že neumožňují dlouhodobější výchovné působení a jakkoliv odlišné dítě nemá dostatek času na včlenění do vrstevnické skupiny ani přijetí ze strany ostatních. Nepravidelné a jednorázové volnočasové aktivity tedy mohou být efektivní z hlediska inkluzivního přístupu především v návaznosti na aktivity pravidelné.



4. Shrnutí

Získané informace a výsledky ověřování jsme zpracovali do několika následujících přehledových grafů s komentářem.

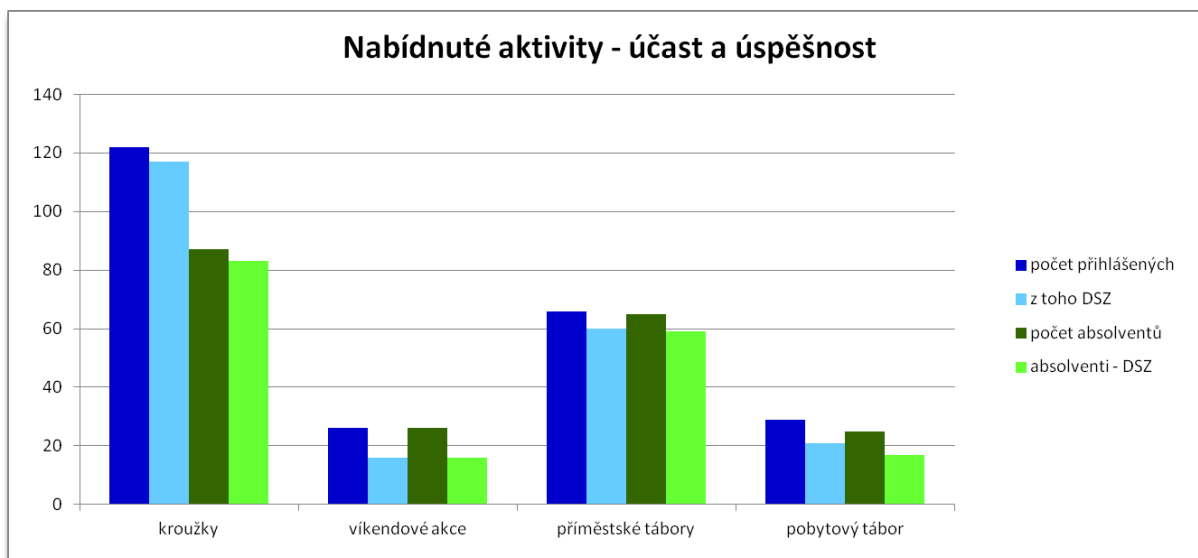
Z přehledu vyplývá, že 90% účastníků pobytového tábora se zároveň účastnilo i příměstských táborů. Z této skutečnosti vyplývá zájem dětí o takovéto aktivity a jejich ochotu pokračovat v nich i po absolvování pobytového tábora. Příměstské tábory tudíž splňují hned několik funkcí: vyplnění volného času dětí smysluplnými aktivitami, pobyt dětí i mimo jejich komunitu a možnost inkluze do majoritní společnosti, tedy socializaci dětí v přirozených podmínkách. Důležitým atributem je i to, že děti se jich mohou účastnit, aniž by byly vytrhávány na delší dobu z rodinného prostředí, což je pro citlivější jedince překážkou v účasti na pobytovém táboře. Téměř polovina dětí (45%) se také zúčastnila některé víkendové akce, která může být chápána jako mezikrok mezi příměstským táborem, kde dítě tráví 1 den mimo rodinu, a pobytovým táborem, kde je mimo rodinu několik dní. Vnímáme, že je dobré začlenění dětí „fázovat“, čili nejdříve jim nabídnout účast v kroužcích, poté jednodenní příměstské tábory, následně víkendové akce a finálně pak pobytové tábory. V reálných podmínkách není patrně možné takovou ideální posloupnost dodržet či vyžadovat, ale právě i jednorázová účast dětí se sociálním znevýhodněním na příměstském táboře zakládá další možnosti pro vývoj těchto dětí. Příměstské tábory lze z určitého pohledu hodnotit také jako méně náročnou aktivitu než účast v kroužcích, kde je zapotřebí docházet na ně pravidelně v určitém časovém období. Tím, že příměstské tábory takový požadavek nekladou, mohou být velmi dobrou startovní aktivitou. Opět

platí, že děti při nich mají možnost zažít to, k čemu by se jinak obtížně dostaly - sociální interakci, nové podněty a zkušenosti.

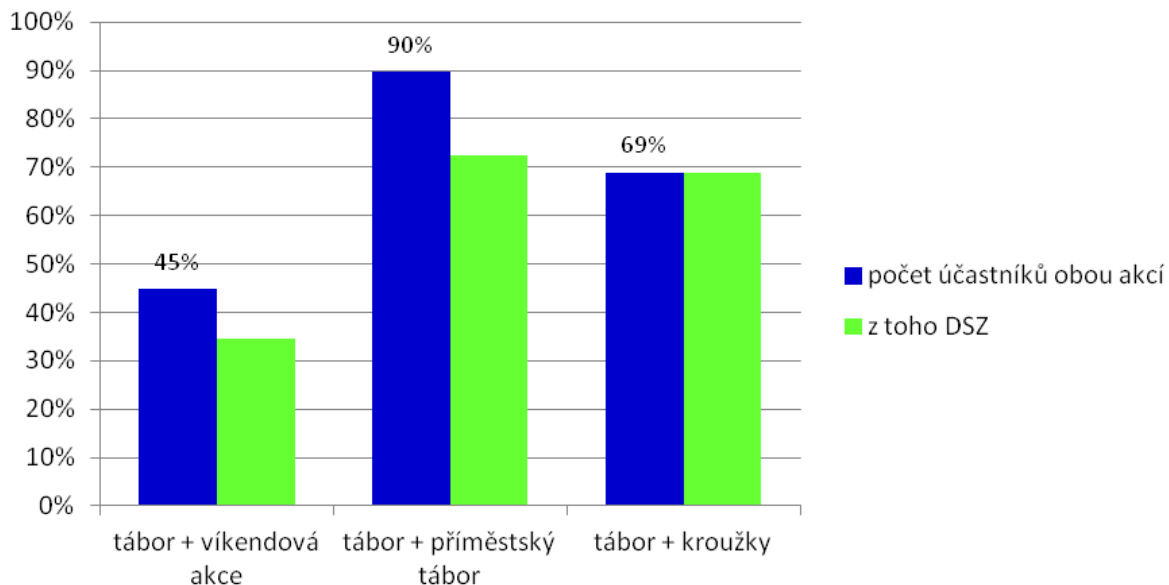
Nabídkou vhodných startovních aktivit může být podnícen zájem a budována schopnost zvládat život jinak, než jak to nabízí vlastní komunita, v níž se děti pohybují. Z přehledu vyplývá, že děti měly zájem a účastnily se i dalších nabízených aktivit.

Je zřejmé, že o příměstské tábory je mezi dětmi se sociálním znevýhodněním velký zájem a jejich přínos je nesporný. Z kapacitních důvodů nebylo možné všechny děti, které absolvovaly příměstský tábor, vzít na další pořádané akce. Příměstské tábory nabízejí možnost zapojit dítě do aktivit obdobných těm na pobytovém táboře a přitom nemuset zajišťovat celý pobytový tábor. Je možné tvrdit, že dítě, které navštěvovalo nějaký kroužek nebo absolvovalo příměstský tábor, má velmi dobré šance na to, aby zvládlo další volnočasové akce, pořádané jakýmkoli jiným subjektem.

K uvedenému přehledu je třeba dodat, že naprostá většina dětí se sociálním znevýhodněním bydlí v ubytovnách nebo azylových domech. Tyto děti se také účastnily nabízených aktivit, a to většinou opakovaně (tedy jedno konkrétní dítě navštěvovalo např. jak kroužek, tak se účastnilo i pobytového nebo příměstského tábora). Naopak děti, které nejsou ze sociálně znevýhodněné skupiny, se většinou účastnily pouze jedné aktivity. Tyto děti naopak nejčastěji bydlí v nájemném bytě – tím dochází k určitému zkreslení výsledků uvedených v grafu. Děti se sociálním znevýhodněním byly ovšem v rámci v projektu započítávány pouze jednou, přestože se opakovaně účastnily více aktivit.

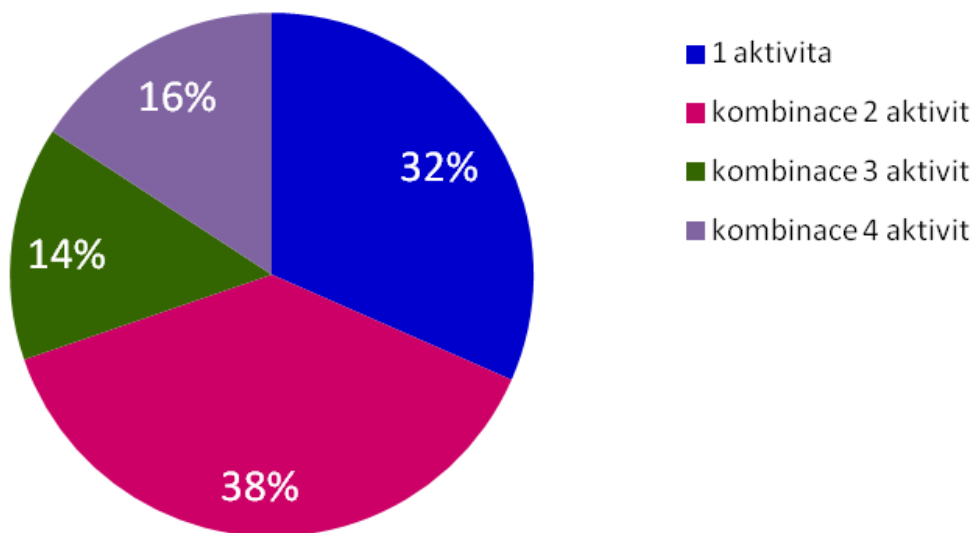


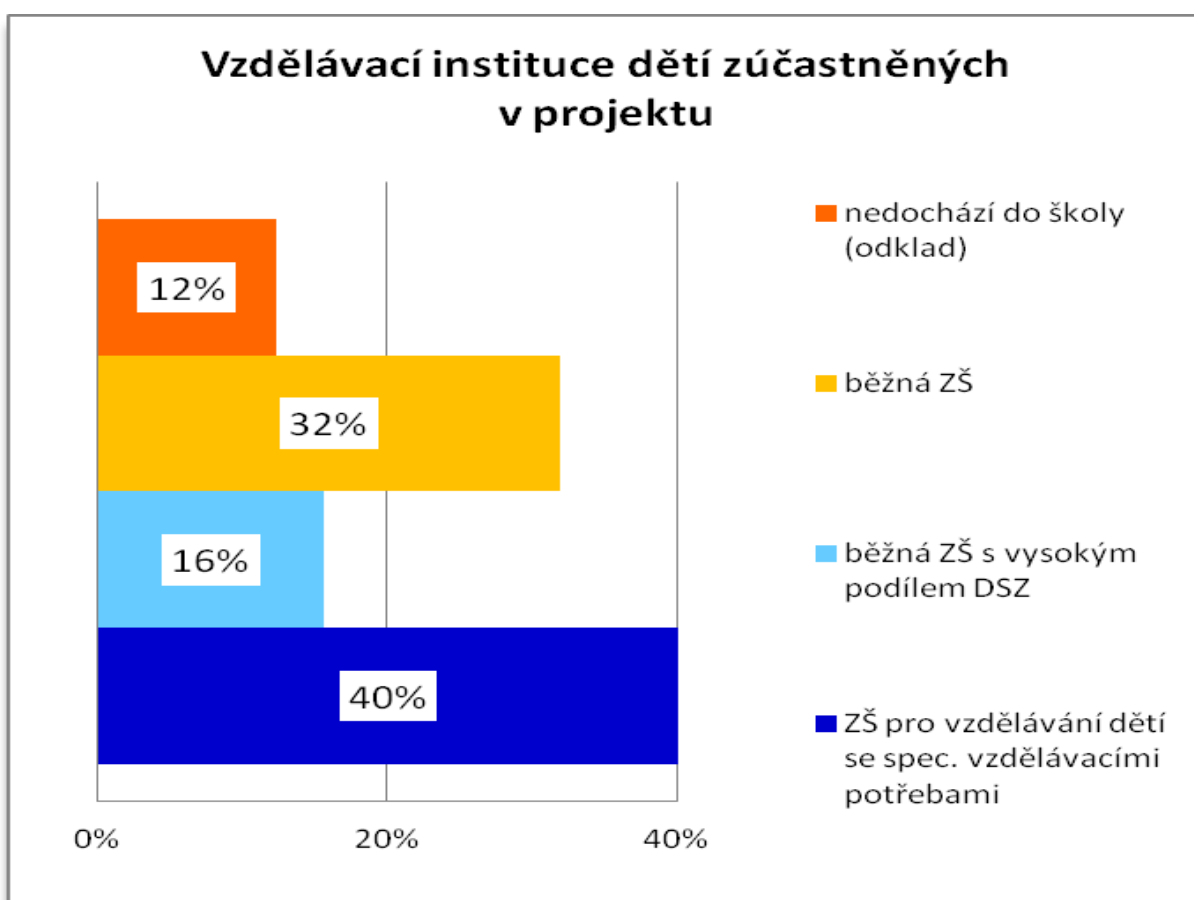
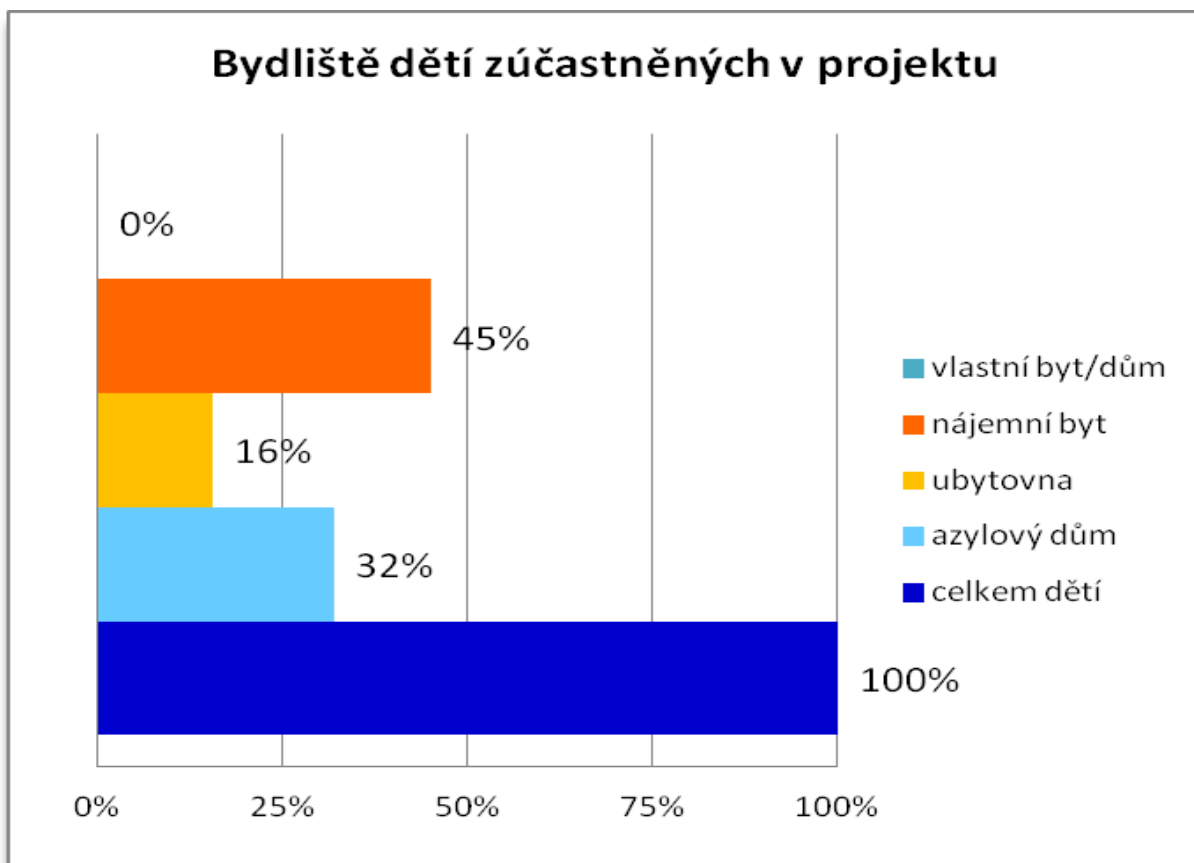
Porovnání účasti na různých aktivitách z hlediska přínosu účasti na příměstském táboře

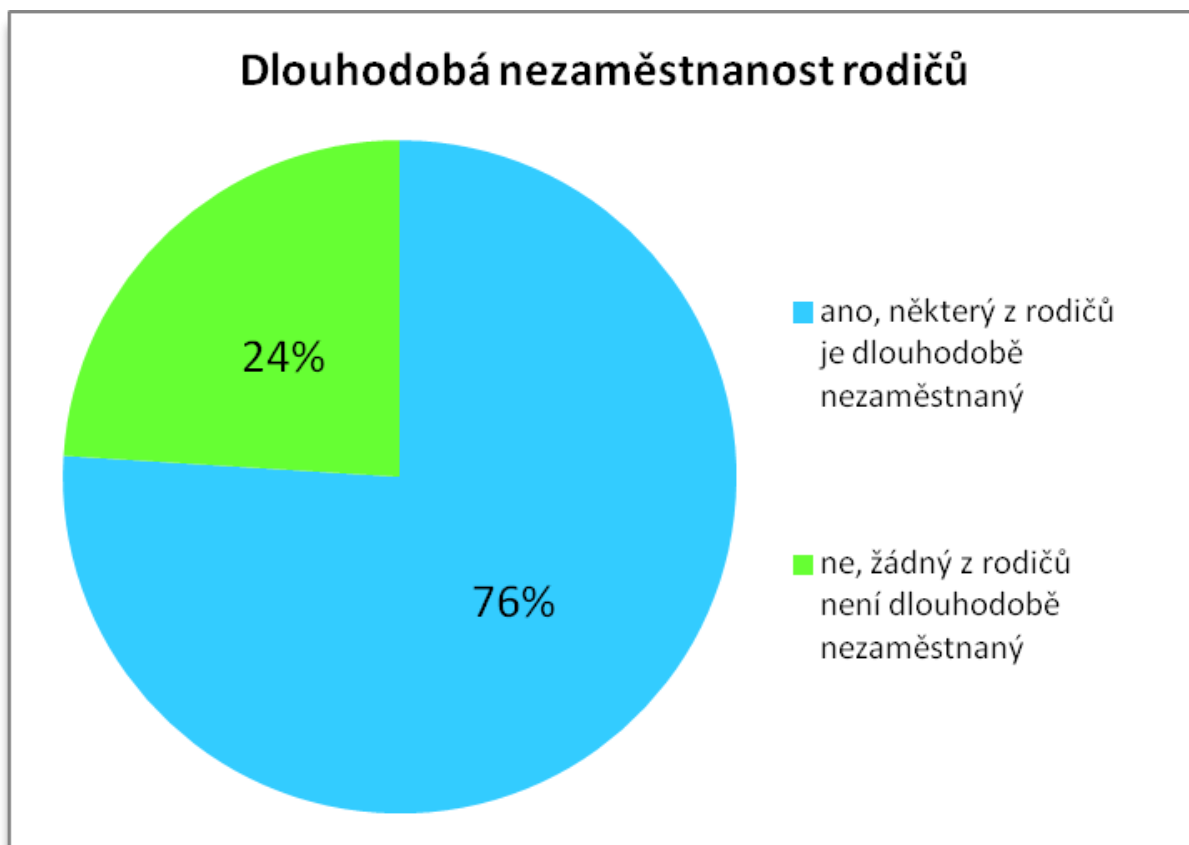


Účast na více aktivitách

kroužky, víkendové akce, příměstský tábor, pobytový tábor







V grafu jsou uvedeny výsledky tak, jak je zaznamenali respondenti. Jejich výpověď je samozřejmě obrazem jejich subjektivního hodnocení situace. Skutečnost, že děti nemají některého z rodičů dlouhodobě nezaměstnaného, uvádějí i dvě rodiny s pěti a s více než šesti dětmi!

IV. Závěr

Do projektu Váhy II (děti se sociálním znevýhodněním) se celkově přihlásilo 426 dětí se sociálním znevýhodněním (DSZ). Z toho 389 dětí projekt řádně dokončilo, 9 dětí z objektivních (např. rodina se odstěhovala) a 28 dětí ze subjektivních důvodů (např. dítě přestalo chodit nebo bylo vyloučeno kvůli kázeňským prohřeškům) odstoupilo v průběhu projektu. Z toho do příměstských táborů a dalších nepravidelných akcí se přihlásilo 284 dětí a všechny je řádně dokončily.

Na dětech, které projekt dokončily, byl znát velký posun v oblasti pozitivního vnímání vlastní hodnoty, zlepšení všeobecného přehledu a orientace v životě a schopnosti navázat přirozený vztah s dětmi i dospělými majoritní populace. Děti i jejich rodiče byli velice vděční za nabízené volnočasové aktivity a moc rádi by v nich pokračovali i po skončení projektu.

Ze zkušeností v rámci projektu Váhy i z našich dřívějších mnohaletých zkušeností vyplývá, že volnočasové aktivity jsou vynikající platformou pro inkluzi dětí se sociálním znevýhodněním. V mnohých případech je to pro dítě jediná možnost, jak se seznámit s hodnotovým systémem majoritní společnosti, protože tyto děti navštěvují převážně školy, kde jsou se spolužáky bydlícími ve stejných sociálně vyloučených lokalitách (azylových domech, ubytovnách, ghettech) ve většině.

Je proto velice vhodné a společensky prospěšné, aby se subjekty, věnující se volnočasovým aktivitám těchto dětí, nejen naučily pasivně děti se sociálním znevýhodněním přijímat, ale i aktivně vytvářet podmínky pro jejich účast a začlenění do běžné vrstevnické skupiny.

O inkluzivním přístupu k dětem se sociálním znevýhodněním pojednáváme v rámci celé metodiky, zde bychom tedy rádi shrnuli a zdůraznili několik závěrečných stručných rad, jak aktivně vytvořit podmínky pro inkluzivní začleňování těchto dětí do volnočasových aktivit:

- aby skutečně docházelo k inkluzi **dětí se sociálním znevýhodněním** do majoritní společnosti a nikoliv obráceně, je vhodné, aby se **z celkového počtu dětí účastnilo aktivity max. 10% dětí se sociálním znevýhodněním**.
- **DSZ nepoznáme vždycky na první pohled** (dítě může např. vyrůstat v rámci romské komunity, ale mít blondaté vlásky a modré oči), proto je obecně dobré zajímat se o rodinné zázemí dítěte, kterému se věnujeme. Mimo jiné proto,

abychom neměli na děti neoprávněné požadavky (tyto děti mají obvykle menší slovní zásobu, nízkou schopnost abstraktního myšlení, celkově nižší sociální schopnosti).

- pokud aktivita neprobíhá přímo v místě bydliště dětí nebo ve škole, kterou navštěvují, je potřebné, aby **pro děti docházel asistent** a zase je odváděl domů
- pomoc asistenta je vítaná i v průběhu příměstského tábora
- **pro děti se sociálním znevýhodněním jsou obvykle vhodnější aktivity pohybové** (sportovní a taneční) **nebo umělecké** (hudební a výtvarné) než intelektuální (počítačové, jazykové, šachové apod.)
- děti se sociálním znevýhodněním jsou obvykle v myšlení, slovech i skutcích mnohem **aktivnější v sexuální oblasti** než děti z majoritní populace; je potřeba na to být připraven a nezavdávat příčiny k problémům (např. nedovolit, aby děti opačného pohlaví starší 11 let spaly v sousedních pokojích, apod.)
- pro děti se sociálním znevýhodněním není snadné udržet pozornost (je dobré **střídat různé aktivity**) a není pro ně snadné, aby si sami smysluplně naplnily **volný čas** (je dobré, aby takového času bylo **co nejméně**).
- pokud plánujeme s dětmi se sociálním znevýhodněním pobytový tábor, je velice dobré, aby tomu **předcházely kratší aktivity** (na několik hodin apod.), kde se můžeme s dětmi seznámit a vyjasnit si navzájem pravidla a očekávání

V. Použitá literatura

- [1] Zákon č. 561/2004 Sb. o předškolním, základním, středním, vyšším odborném a jiném vzdělávání (školský zákon), ve znění pozdějších předpisů
- [2] Zákon č. 109/2002 Sb., o výkonu ústavní výchovy nebo ochranné výchovy ve školských zařízeních a o preventivně výchovné péči ve školských zařízeních a o změně dalších zákonů, ve znění pozdějších předpisů
- [3] MATEJČEK, Z., LANGMEIER, J. *Psychická deprivace v dětství*. Praha: Portál, 2011. ISBN 978-80-246-1983-5
- [4] MAREŠ, P. *Faktory sociálního vyloučení*. Brno: VÚPSV, 2006. ISBN 80-87007-15-8
- [5] GABAL, I.; VÍŠEK, P. *Východiska strategie boje proti sociálnímu vyloučení*. Praha: Gabal, Analysis & Consulting a Socioklub, 2010.
- [6] Sdělení pro ředitele škol a školských zařízení k zajištění lepší informovanosti rodičů žáků v případě výskytu pedikulózy (vši dětské). [online] MŠMT ČR, 2005. [cit. 12.12.2012]
- [7] WILSON, B. *Čí je tohle dítě?* Brno: Postilla, 1999. ISBN 80-902693-4-6
- [8] JAKOUBEK, M., HIRT, T. *Romové: kulturologické etudy. Etnopolitika, příbuzenství a sociální organizace*. 1. vyd. Plzeň : Vydavatelství a nakladatelství Aleš Čeněk, 2004, ISBN 80-86473-83-X