



INVESTICE DO ROZVOJE VZDĚLÁVÁNÍ

# Děti se sociálním znevýhodněním na pobytových táborech

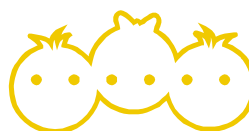
**PAVLA PAPAŽIANOVÁ**

**JOSEF SLOWÍK**

**ROMANA VIKTORIE VLACHOVÁ**

ISBN  
978-80-260-4666-0

Plzeňská krajská rada dětí a mládeže  
Plzeň, 2013



**Plzeňská krajská rada  
dětí a mládeže**

Tato metodika vznikla jako reakce na problémy se zařazením dětí se sociálním znevýhodněním do běžných volnočasových aktivit. Autoři této publikace čerpali své zkušenosti z Projektu Váhy, který byl realizován díky podpoře Plzeňského kraje, ale i ze svých vlastních mnohaletých zkušeností z práce s těmito dětmi. Příběhy uváděné v této metodice se zakládají na skutečných událostech, jména dětí jsou samozřejmě pozměněna. Příběhy nesouvisí s dětmi na fotografiích.

### **Obsah:**

- I. Děti se sociálním znevýhodněním
- II. Integrace dětí se sociálním znevýhodněním do pobytových táborů
- III. Strategie inkluzivního začleňování dětí se sociálním znevýhodněním do pobytových táborů
- IV. Závěr
- V. Použitá literatura

## I. Děti se sociálním znevýhodněním

Sociální znevýhodnění u dětí je termín legislativně vymezený především zákonem 561/2004 Sb. (tzv. školský zákon), který za děti, žáky a studenty se sociálním znevýhodněním považuje jedince, kteří:

- žijí v rodinném prostředí s nízkým sociálně kulturním postavením anebo jsou ohroženi sociálně patologickými jevy
- mají nařízenou ústavní nebo uloženou ochrannou výchovu
- jsou v postavení azylanta, osoby požívající doplňkové ochrany a účastníka řízení o udělení mezinárodní ochrany na území České republiky podle zvláštního právního předpisu. [1]

Kategorie dětí a žáků se sociálním znevýhodněním přitom patří do širší skupiny dětí a žáků se speciálními vzdělávacími potřebami, což je pro potřeby naší metodiky (resp. celého projektu) významná souvislost a východisko, protože i mimoškolní a volnočasové aktivity musí specifickou situaci a potřeby těchto dětí reflektovat, pokud mají přispívat k osobnostně sociálnímu rozvoji a sociální integraci (resp. k inkuzivnímu začlenění) těchto dětí v rámci běžných vrstevnických skupin.

Jak je zřejmé, pojem sociálního znevýhodnění je v uvedených dokumentech tedy definován relativně obecně, proto je nezbytné dále specifikovat, co všechno můžeme pod jednotlivými ohrožujícími vlivy rozumět.

### 1. Prostředí s nízkým sociálně kulturním postavením

Situaci nízkého sociálně kulturního postavení rodiny může zapříčinit celá řada rizikových faktorů. Patří mezi ně např. dlouhodobá nezaměstnanost rodičů, jejich zdravotní postižení nebo dlouhodobé onemocnění, ale také důsledky sociálně patologických jevů vyskytujících se u rodičů (příp. dalších členů nejbližší rodiny), jako jsou různé patologické závislosti (alkoholismus, narkomanie, gambling apod., které bývají často navíc i jednou z příčin delikventního a kriminálního jednání), domácí násilí, dysfunkční nebo nefunkční rodinné prostředí – a také ohrožení sociálním vyloučením nebo přímá realita sociální exkluze. Sociální vyloučení je v zákoně č.108/2006 Sb. o sociálních službách definováno jako vyčlenění osoby mimo běžný život společnosti a nemožnost se do něj v důsledku nepříznivé sociální situace

zapojit. Jako sociální vyloučení označujeme i proces, v jehož rámci je jedinci, skupině jedinců či komunitě výrazně znesnadňován či zcela zamezován přístup ke zdrojům, pozicím a příležitostem, které umožňují zapojení do sociálních, ekonomických a politických aktivit majoritní společnosti. Některé skupiny obyvatel jsou přitom sociálním vyloučením ohroženy více než jiné. Jedná se například:

- o osoby s nedostatečným vzděláním a pracovní kvalifikací,
- o osoby dlouhodobě nebo opakovaně nezaměstnané,
- o osoby se zdravotním postižením nebo zdravotním znevýhodněním,
- o osoby trpící rizikovými závislostmi,
- o příslušníky různě (etnicky, nábožensky, sexuální orientací aj.) definovaných menšin,
- o osoby, které se ocitly v těžké životní situaci, z níž si samy nedokážou pomoci a další.

Riziko sociálního vyloučení se samozřejmě zvyšuje v případě jedinců a skupin, u kterých se výše uvedené (popř. některé další) faktory kumulují.

Sociální vyloučení je často spojeno a projevuje se zejména (nikoli však pouze):

- prostorovým vyloučením (jedinci a skupiny postižené sociálním vyloučením často žijí v uzavřených anebo v izolovaných lokalitách, pro které je především typická nízká úroveň bydlení a nedostatečná občanská vybavenost – scházejí zde např. kina, divadla, provozovny služeb, obchody v obytných čtvrtích apod.)
- stigmatizací (zevšeobecňujícím přisuzováním negativních vlastností) jedinců či skupin
- nízkou mírou vzdělanosti a ztíženou možností tuto nevýhodu překonat
- ztíženým přístupem k legálním formám výdělečné činnosti a závislostí na sociálním systému a s tím spojenou materiální chudobou
- špatnými hygienickými poměry a s nimi souvisejícím zdravotními riziky
- životními strategiemi orientovanými zejména na přítomnost

- uzavřeným ekonomickým systémem vyznačujícím se častým zastavováním majetku a půjčováním si peněz na vysoký úrok (lichva a tzv. rychlé půjčky)
- větším potenciálem výskytu sociálně patologických jevů (zejména alkoholismu, drogové závislosti a gamblerství)
- zvýšeným rizikem kriminálního chování (zvýšeným potenciálem stát se pachatelem s rizikem následné recidivy – ale také stát se obětí trestné činnosti)
- sníženou mírou sociokulturních kompetencí (např. jazykovou bariérou, omezenou orientací v okolním sociálním prostředí a v běžných životních situacích, nedostatečnou znalostí vlastních práv a povinností apod.).

Uvedené (případně jiné možné) projevy sociálního vyloučení se vyskytují v různých situacích v rozdílné míře. O sociálním vyloučení je možné hovořit i tehdy, vyskytují-li se jen některé z nich. Na druhou stranu je třeba upozornit, že ne vždy je nízké sociokulturní postavení rodiny (nebo obecně jednotlivců či skupin) automaticky spojeno se sociální exkluzí.

### 2. Ústavní a ochranná výchova

Nařízená ústavní výchova a uložená ochranná výchova se podle zákona č. 109/2002 Sb. o výkonu ústavní výchovy nebo ochranné výchovy ve školských zařízeních a o preventivně výchovné péči ve školských zařízeních, týká dětí umístěných v diagnostických ústavech, dětských domovech, dětských domovech se školou nebo výchovných ústavech. Tato zařízení podle uvedeného zákona mají dětem poskytovat „péči jinak poskytovanou rodiči nebo jinými osobami, kterým bylo dítě svěřeno do výchovy rozhodnutím příslušného orgánu“. [2] Dětem se má dostávat přiměřené výchovy a péče, kterou jim jejich rodiče nemohou nebo nedokážou zajistit (jde o případy z různých důvodů dysfunkčních nebo funkčních rodin). Ve skutečnosti však děti vyrůstající v prostředí ústavní nebo ochranné výchovy trpí mimořádně vysokým rizikem citové deprivace (personál těchto zařízení nemůže nahradit skutečné rodinné vztahy a naplnit především emocionální potřeby dětí, které jsou podle řady odborníků důležitější, než saturace jiných potřeb) [3], většinu času prožívají v nestandardní sociální skupině a ve zvýšené míře jsou také ohroženy různými sociálně patologickými jevy (významnou roli zde hraje mimo jiné soužití v relativně velké heterogenní skupině s nedostatečným vlivem stabilních přirozených dospělých

autorit, kde je spontánní sociální učení orientováno na starší nebo „zkušenější“ vrstevníky). Ústavní i ochranná výchova navíc znamenají nepřírozeně organizovaný způsob života regulovaný pevným kontrolovaným režimem. Děti vyrůstající v prostředí ústavní a ochranné výchovy obvykle vykazují výrazně nižší úroveň sociálních kompetencí ve všech oblastech (navazování a udržování zdravých vztahů s vrstevníky i dospělými, komunikační dovednosti, orientace ve standardním sociálním prostředí, zvládání běžných životních situací, sebeobsluha, finanční gramotnost atd.), což jim ztěžuje jak zařazení do vrstevnických skupin v období dětství a dospívání, tak i úspěšný vstup do samostatného a nezávislého života po opuštění ústavních zařízení. Jejich sociální handicap vychází ze symbolické lokální exkluze (umístění do institucionálního výchovného prostředí, které je současně i stigmatizujícím prvkem) spojené se sociální nepřípraveností na běžný způsob života v rámci většinové společnosti a následně rizikem vlastního selhání ve vlastní sociální adaptaci (často podpořeném genetickými dispozicemi a opakováním příkladu vlastních rodičů).

### 3. Situace azylantů a žadatelů o azyl

Pokud se jedná o děti azylantů nebo žadatelů o azyl, obvykle se potýkají s výraznou a nesnadno překonatelnou jazykovou bariérou (s rodiči a lidmi v blízkém okolí mluví svým mateřským jazykem, nový jazyk se učí obtížně a mezi spolužáky a dalšími vrstevníky si i vzhledem ke komunikačnímu handicapu kamarády nacházejí jenom stěží). Znevýhodňujícím aspektem mohou být také rasové, etnické, kulturní a náboženské odlišnosti, které se konkrétním způsobem promítají do chování, oblékání, zdobení, ale i hodnotového žebříčku těchto dětí. Konkrétní případy se ale liší v závislosti na existenci a síle vazeb v komunitě azylantů – resp. na tom, zda rodina takové vztahy a tradice intenzivně udržuje a preferuje, nebo zda se snaží asimilovat v prostředí běžné místní domácí komunity (včetně přijetí např. místního životního stylu nebo tradic).

S narůstající migrací v rámci našeho společenského prostoru lze předpokládat nárůst počtu přistěhovalců a azylantů, který s sebou nevyhnutelně musí přinášet i narůstající míru konfliktů mezi těmito sociálními minoritami a většinovou populací iniciovaných často extrémistickými jedinci a skupinami na obou stranách. Právě inkluzivní přístup k dětem z těchto rodin v rámci školního vzdělávání i mimoškolních

aktivit je považován (především na základě zahraničních zkušeností) za významný preventivní prvek, který může mnoha zbytečně vyhroceným situacím zabránit.

### 4. Sociální vyloučení a jeho rizika u dětí

Sociální znevýhodnění je i u dětí vždy spojeno s rizikem sociálního vyloučení v rámci vrstevnických skupin. Podoba sociální exkluze může být přitom rozmanitá – od ignorace nebo posměchu až po přímou tvrdou psychickou i fyzickou šikanu. Mimořádně jsou ohroženy děti s jakoukoliv zjevnou odlišností (etnickou, fyzickou, děti se zdravotním postižením, ale i ti, jejichž oblečení, vybavení, hračky nebo pomůcky například nedosahují aktuálně uznávaného standardu). Riziková je rovněž tzv. sekundární stigmatizace, kdy dítě nese vlastně důsledky jednání jiných členů rodiny (např. rodiče odsouzeného k trestu odnětí svobody apod.) a vrstevníci na něj nahlíží a přistupují k němu právě skrze tuto souvislost.

Sociální exkluze může nebo nemusí být spojena (nebo dokonce zapříčiněna) s vyloučením lokálním (prostorovým). U nás se tento fenomén z velké části týká zejména romských komunit, které byly a dosud jsou mnohdy cíleně odsouvány do okrajových nebo neatraktivních oblastí měst a obcí. Nehraje tu roli pouze přirozená tendence Rómů sdružovat se a udržovat úzké pospolitě vazby (koneckonců stejné chování je zcela přirozené i pro příslušníky jiných etnických nebo národnostních, resp. i jiných výrazně specifických menšin), ale také historicky používaná varianta přístupu k obyvatelům tohoto etnika, kteří byli do „ghett“ nejednou záměrně (až násilně) a účelově sestěhováváni. Takový prostor je jak místem, do něhož jsou „vyloučení“ jedinci a skupiny vykázáni, tak i místem, které se na jejich vyloučení podílí. Hranice této lokality mohou být pak symbolické (lokalita je vnímána jako „špatná adresa“, „cikánská ulice“ apod.), ale i fyzické (pokud je tento prostor oddělený od další obytné zástavby např. frekventovanou silnicí, vodním tokem, skládkou apod.). V každém případě si však existenci těchto hranic uvědomují jak ti, kteří danou lokalitu obývají, tak ti, kteří žijí mimo ni.

Jak upozorňuje Mareš [4], sociální vyloučení úzce souvisí nejenom s vlivy sociálními, ale také ekonomickými – s tím, že se samozřejmě vzájemně podmiňují a mají diskriminační charakter. Gabal hovoří s ohledem na vzdělávání především romských dětí o vysokém riziku tzv. mezigeneračního přenosu (spojeného se zafixováním a legitimizací sociálního vyloučení) z generace rodičů na generaci dětí. [5] V sociálně

vyločených lokalitách potom dokonce vznikají v podstatě etnicky homogenní a segregované školy navštěvované převážně žáky se sociálním znevýhodněním – tím je skutečnost jejich sociální exkluze i ve vzdělávání prakticky potvrzována.



### II. Integrace dětí se sociálním znevýhodněním do pobytových táborů

#### 1. Realizace pobytových táborů

##### 1.1 Možnosti a limity dětí se sociálním znevýhodněním

Je známo, že děti poznávají a definují většinu důležitých vztahů (k ostatním lidem, k práci, k sobě samotným) a norem (rozlišování dobrého a zlého, určování hranic v jednání apod.) zejména v období předškolního a mladšího školního věku. Tato období jsou tedy z hlediska možností ovlivnit jejich vývoj nejdůležitější. Ve standardním prostředí zajišťují přísun správných a regulaci nesprávných podnětů rodina, škola a vhodné mimoškolní aktivity. V případě, že je rodina a prostředí, v němž dítě vyrůstá, z jakýchkoli důvodů dysfunkční nebo dokonce afunkční, nemá dítě šanci si správné návyky, postoje a hodnoty vytvářet. Navštěvuje-li navíc ještě školu, v níž se setkává většinou s podobně znevýhodněnými nebo postiženými dětmi, jeho sociální handicap se tím prohlubuje. Je proto velmi vhodné snažit se děti se sociálním znevýhodněním integrovat do majoritní vrstevnické skupiny nejlépe právě v rámci volnočasových aktivit – i navzdory tomu, že o ně prvoplánově nestojí, vyjadřují vůči nim svoji nedůvěru, nebo dokonce i když mají omezené šance zvládnout nabídnuté aktivity v obvyklé úrovni a kvalitě. Nezřídka se stává (a je potřeba s tím počítat), že rodiče (příp. pečovatelé) takových dětí nemají o mimoškolní činnost dítěte zájem, nebo přinejmenším nemají možnost takové příležitosti pro dítě vyhledat a zajistit. Nelze tedy očekávat standardní přístup a spolupráci ze strany rodiny. Spíše je nutné si uvědomit, že i pro přihlášení takového dítěte na tábor budou mít jeho rodiče možná zcela jinou motivaci a cíle, než s jakými se setkáváme u rodičů dětí bez sociálního znevýhodnění.

##### 1.2 Nábor dětí

Pobytový tábor je pro dítě sociálně znevýhodněné výrazně více zátěžovou situací než např. účast na kroužku nebo příměstském táboru. Proto doporučujeme cíleně oslovit děti, o kterých víme, že kroužek nebo příměstský tábor dobře zvládly a není pro ně nepřekonatelný problém např. dodržovat nějaká pravidla. Pro děti, které takovou zkušeností neprošly, budou nové způsoby a prostředí vnitřně i navenek více stresové, což se může projevit na jejich aktivitě a reakcích. Je vhodné a lépe zvládnutelné, když děti mohou jet na stejný tábor opakovaně několikrát po sobě. Obecně platí, že první rok (coby první zkušenost) bývá nejobtížnější, poté už si děti

zvykají a snadněji se přizpůsobují, pociťují také spontánně radost a sounáležitost s kolektivem. Je vhodnější zachovat mezi účastníky přirozené sociální rozložení a brát na tábor děti sociálně znevýhodněné v zastoupení max. do 10% z celkového počtu účastníků tábora. Je potřeba pamatovat na to, že u dětí ze sociálně znevýhodněného prostředí dochází často k akceleraci dospívání, což může způsobovat některé obtíže. Mezi staršími dětmi totiž působí již silné sexuální napětí (za zlomovou hranici zde můžeme považovat věk okolo dvanácti let). Starší děti jsou již také většinou více vyhraněné osobnosti a hůře přijímají jakékoli změny a neznámé přístupy, začínat s inkluzivními aktivitami v tomto věku je tedy obtížnější. Obecně platí, že čím jsou děti mladší, tím je inkluze snazší.

## 2. Finanční dostupnost

### 2.1 Slevy pro děti se sociálním znevýhodněním

Cena pobytového tábora by neměla být důvodem, proč se ho dítě nemůže zúčastnit. Organizátor může poskytnout dětem se sociálním znevýhodněním slevu, např. na základě potvrzení, že rodiče pobírají dávky hmotné nouze (jedná se o stejné potvrzení, jaké se vystavuje např. za účelem prominutí poplatků při návštěvě lékaře). Vhodné je také poskytování sourozeneckých slev pro rodiny, které přihlásí na akci více dětí (např. 3. dítě za poloviční výši poplatku, 4. dítě zdarma apod.). Pokud organizátor předpokládá účast většího počtu těchto dětí a uplatnění slev by ohrozilo rozpočet akce a následně realizaci samotných aktivit, je nutné hledat další podporu financování např. ve formě dotací na projekty zaměřené na inkluzivní výchovu a vzdělávání.

### 2.2 Požadavek alespoň minimální spoluúčasti rodičů

Je vhodné požadovat po rodičích (zákonných zástupcích) dítěte alespoň částečný podíl na úhradě poplatku za pobytový tábor. Stěžejní efekt v takových případech samozřejmě nejenom finanční, ale především v psychologickém dopadu na vnímání nabízených aktivit; většinou totiž to, co je zadarmo, působí spíše podezřele a nehodnotně, nezavazuje to k ničemu a nevyvolává to silnější emoce (nedotýká se nás to, není to naše věc). V rodinách dětí se sociálním znevýhodněním není většinou možné očekávat plné pochopení zodpovědnosti a aktivní přístup – i v tomto je potřeba dopomáhat. Minimální finanční nebo jiná spoluúčasť je žádoucí i tehdy, když víme, že se život rodiny se sociálním znevýhodněním nestal přijatým životním

programem a stereotypem, ale jde spíše o sociálně obtížné nebo kulturně odlišné podmínky. Je potřeba pamatovat také na riziko, že zatímco u některých rodin je nabídnutí finanční pomoci očekávaným východiskem (kterého si někteří ani nijak příliš neváží), v jiných rodinách se může taková nabídka negativně dotýkat jejich lidské důstojnosti a pohledu okolí na jejich společenský statut. Úplné odpuštění jakýchkoliv poplatků působí spíše jako pozitivní diskriminace, která narušuje sociální vztahy a vnímání původně znevýhodněných osob ze strany jejich okolí (tento efekt je silnější na venkově než ve velkém městě.).

Požadavek minimální spoluúčasti rodičů má navíc i „výchovný“ efekt; v konečném důsledku ale nedoporučujeme, aby to byla zásadní podmínka účasti dětí na táboře. V takovém případě by totiž řada dětí zůstávala sociálně vyloučena. Je proto potřeba rodiče ke spolupráci a spoluúčasti pozitivně motivovat a pokusit se rodiče získat pro dobrovolnou podporu jejich dětí (je tedy možné např. rozložit nebo přizpůsobit pro rodiče termíny úhrady poplatku za tábor podle jejich možností atd.).

### 2.3 Vyhledávání finančních zdrojů (fundraising)

Pokud zákonní zástupci dětí pobírají dávky hmotné nouze (příspěvek na živobytí nebo doplatek na bydlení), mohou zažádat o jednorázový příspěvek na aktivity dětí na úřadu práce (příspěvky se vyřizují na stejném místě jako ostatní dávky hmotné nouze).

Ministerstva, kraje, obce i nadace také vyhláší pravidelně řadu programů zaměřených na podporu začlenění dětí se sociálním znevýhodněním do života majoritní společnosti. Jedná se o projekty orientované na prevenci, ale i přímou pomoc a podporu podpůrných aktivit především neziskových organizací, příp. na řešení aktuálních problematických situací.

*Plzeňský kraj například poskytuje prostředky v rámci programů Bezpečný kraj a prevence kriminality, Dotace z Fondu hejtmána, Programy na podporu gramotnosti a integrace romské menšiny apod. Další možnosti nabízí také město Plzeň (Bezpečné město) a obdobné programy jsou nabízeny patrně ve všech krajích a větších městech.*

Dotační politiku rozvíjejí také některé firmy, podnikatelé a společnosti – ty je potřeba vyhledávat a aktivně oslovovat nejlépe v blízkém okolí. Řada subjektů poměrně ochotně na smysluplné projekty přispívá (charitativní a filantropické aktivity se i u nás

postupně stávají určitým standardem a vizitkou dobré firmy) – především osobně vznesený dotaz, přestavení projektu konkrétních potřeb (včetně kontrolovaného využití požadovaných prostředků) a nabídka sociálního partnerství mají reálnou šanci na úspěch (nemusí přitom jít vždy pouze a výhradně o požadavek finanční pomoci, ale třeba o jinou materiální podporu, propagační drobnosti využitelné jako odměny pro děti nebo také zapojení takových partnerů v rámci dobrovolnické práce – tzv. firemní dobrovolnictví).

Existují i nadace a fondy, které se zabývají mimo jiné pomocí sociálně znevýhodněným osobám nebo osobám v hmotné nouzi (s nízkými příjmy), kde je možné hledat pomoc opakovaně i jednorázově (žádost o příspěvek na zaplacení kroužku pro konkrétní děti se sociálním znevýhodněním, příspěvek na zaplacení asistenta apod.).

*Doporučujeme např. NNROS – Pomozte dětem, Nadační fond manželů Livie a Václava Klausových, Nadaci Terezy Maxové atd. Více informací na webových stránkách <http://nno.ecn.cz>, <http://www.neziskovky.cz> nebo <http://www.edotace.cz>.*

### 3. Personální obsazení

#### 3.1 Známé osoby

Je velmi dobré, pokud na táboře je s dětmi alespoň jeden vedoucí, kterého děti dobře znají, respektují a který má důvěru zákonných zástupců dítěte, např. vedoucí kroužku, na který dítě přes rok dochází, pracovník neziskové organizace, která se těmto dětem věnuje, sociální pracovník, který má dítě na starosti nebo dobrovolník, který dítě během roku doučuje.

*Na výletě Adrian zlobil. Dobrovolnice mu pohrozila, že ho příště nevezme. Adrian se s velkým vzdorem bránil: „Nemůžeš mi nic udělat, řekl bych to mámě.“ Dobrovolnice: „Klidně jí vše řekni, jestli Tvoje máma zjistí, že jsi mě zlobil, tak od ní pěkně dostaneš!“ Adrian sklopil uši a musel přiznat, že je to pravda.*

#### 3.2 Informovanost

Je nutné, aby všichni, kdo se na chodu tábora podílejí (tedy nejen vedoucí, ale i kuchařky, zásobovači, zdravotnice, atd.), byli před táborem informováni o účasti dětí

se sociálním znevýhodněním, o prostředí, z kterého děti pochází a o jejich specifických projevech v chování (nejlépe v rámci předtáborového setkání vedoucích, kdy je možné nejenom podat informace, nastínit možné problémy, způsoby chování a řešení situací, ale také zodpovědět dotazy). Vedoucí by měli mít možnost se před táborem k účasti jednotlivých dětí vyjádřit a být informováni o všech rizicích.

Pokud se děti – účastníci se pobytového tábora již znají, je vhodné jak tyto děti, tak i jejich rodiče motivovat ke kladnému přijetí dětí se sociálním znevýhodněním a zaangažovat je tak na hladkém průběhu táborových aktivit bez zbytečných konfliktů, vzniklých z nepochopení, předsudků a mylných předpokladů. Je však nutné, aby takový přístup nepůsobil v důsledku diskriminačně, a to jak v negativním smyslu, tak i pozitivním.

Jak už bylo uvedeno, ideálním řešením je to, když se děti se sociálním znevýhodněním účastní pobytového tábora až v návaznosti na pravidelnou návštěvu např. kroužků.

### 3.3 Vedoucí

Jednou z nejdůležitějších podmínek úspěšné práce s dětmi se sociálním znevýhodněním je získání vhodných spolupracovníků (vedoucích, asistentů, dobrovolníků), kteří se těmto dětem budou ochotně a empaticky věnovat. Taková činnost klade značné nároky především na charakterové vlastnosti, a také celkovou fyzickou i psychickou odolnost pracovníků.

*Je zřejmé, že lidé, kteří mají být pasivně rasistické předsudky, jsou pro tuto práci nevhodní. Stejně tak jedinci, kteří nemají pevnou osobnostní integritu, jsou labilní, nejsou silnými osobnostmi, nepůsobí jako přirozená autorita; ti by se s podobnými dětmi jen trápili, přestože mohou být jinak dobrými odborníky. Přístup k těmto dětem se obvykle pozná poměrně rychle – třeba už z nevhodných poznámek typu: „Kdyby maminka nekouřila, tak by ti mohla koupit nové pastelky!“ „Perete doma někdy vůbec?“ „Já se z Tebe brzy zblázním!“.*

Velkou výhodou (nikoliv ale nezbytností) je samozřejmě přiměřená kvalifikace (nejlépe v oblasti pedagogiky, speciální pedagogiky nebo sociální práce). Specifika těchto dětí jsou ale natolik silná, že ani dobré kvalifikační předpoklady nejsou vždy zárukou úspěchu. Praxe nakonec vždy ukáže, kdo dokáže zvládnout i nepředvídané

situace (každý den se nějaká nová objeví). Úspěšným pracovníkem s dětmi se sociálním znevýhodněním může být třeba i ten, kdo nemá specifické vzdělání a naopak ne každý, kdo tuto problematiku třeba i vystudoval, se dokáže mezi dětmi prosadit. Osobnost je v tomto případě mimořádně důležitým faktorem.

### 3.4 Osobnostní nároky a předpoklady

Je nutné, aby vedoucí byli dopředu seznámeni s rizikovými a problémovými situacemi a možnostmi jejich řešení. Při zařazování dětí se sociálním znevýhodněním do skupin je pak potřeba velké citlivosti i k osobním hranicím jednotlivých vedoucích. Může nastat situace, kde jeden vedoucí by třeba konkrétní dítě zvládl, ale jiný bude potřebovat ke stejnému dítěti pomoc asistenta.

Děti by si měly odnášet z volnočasových aktivit vždy nějaké praktiky využitelné vědomosti a dovednosti, ale také nově formované názory a postoje založené na pozitivních hodnotách někdy velmi odlišných od hodnotového rámce utvářejícího životní styl jejich komunity. Od všech, kdo s takovými dětmi pracují, to vyžaduje silnou osobnostní stabilitu a integritu.

*Velké procento rodičů dětí se sociálním znevýhodněním můžeme řadit mezi silné kuřáky. Prokouří dva až tři tisíce korun za měsíc, a to i přesto, že si cigarety sami vyrábí (kupují si tabák a papírky a cigarety si balí). Vzhledem k tomu, že mají většinou nízké příjmy (obvykle žijí ze sociálních dávek), ohrožuje tato závislost na nikotinu jejich primární existenci. Kouří i za tu cenu, že jim nezbudou peníze na nájem a jídlo.*

Je velmi žádoucí, aby vedoucí i dobrovolníci byli pokud možno nekuřáky, nepili před dětmi alkohol apod. Síla vzoru zde hraje neobyčejně velkou roli a je potřeba si uvědomit, že vlivem sociálního prostředí (a nejenom tím) jsou děti se sociálním znevýhodněním obvykle silně disponovány k vypěstování závislosti už v útlém věku (mohou mít i vrozené předpoklady, dispozice způsobené kouřením gravidní matky nebo pobytem v zakouřeném prostředí atd.). Jsou tedy i více ohrožené závislostními riziky než děti z majoritní populace. Pokud už např. vedoucí kouří, je nutné, aby nekouřili v přítomnosti dětí ani neprezentovali kouření jako něco pozitivního a přirozeného (resp. „normálního“).

*Velmi často se mezi dětmi se sociálním znevýhodněním setkáváme s třináctiletými dětmi, které kouří od svých sedmi let a život bez cigarety si už vůbec nedovedou představit.*

### 3.5 Praxe

Pokud se jedná o pobytový tábor zaměřený na sociálně znevýhodněné děti (tábor, kde jsou sociálně znevýhodněné děti ve většině), je důležité snažit se získat vedoucí z řad lidí, kteří už s těmito dětmi přišli do styku a mají praxi v práci s nimi.

### 3.6 Zodpovědnost vedoucích táborů a dospělých účastníků tábora

Podle § 422 zákona č. 40/1964 Sb. (tzv. občanského zákoníku) nezletilý odpovídá za škodu jím způsobenou, je-li schopen ovládnout své jednání a posoudit jeho následky. Společně a nerozdílně s ním odpovídá, ten kdo je povinen vykonávat nad ním dohled. Není-li nezletilý, který způsobí škodu, pro svoji nedostatečnou duševní vyzrálost schopen ovládnout své jednání nebo posoudit jeho následky, odpovídá za škodu pouze ten, kdo je povinen vykonávat na ním dohled. Osoba povinná vykonávat dohled nad nezletilým se může zprostit odpovědnosti, jestliže prokáže, že náležitý dohled nezanedbala.

Odpovědnost za škodu způsobenou nezletilým dítětem připadá v úvahu za předpokladu, že u jeho osoby jsou splněny další zákonné předpoklady odpovědnosti za škodu, tj. jednání nezletilého, škoda jako následek tohoto jeho jednání a příčinná souvislost mezi jednáním a následkem.

Ustanovení § 422 občanského zákoníku nabízí čtyři různé alternativy okruhu osob odpovědných za škodu způsobenou nezletilým škůdcem. Za škodu může být odpovědný buď výlučně nezletilý škůdce, nebo výlučně osoba, která je povinna vykonávat nad ním dohled, nebo mohou odpovídat oba společně, anebo může nastat situace, kdy nebude odpovídat ani jeden z nich.

Odpovědnost nezletilého dítěte za škodu jím způsobenou připadá v úvahu, způsobí-li škodu nezletilý, který již je natolik rozumově vyspělý, že je schopen posoudit následky svého jednání a toto své jednání ovládnout. Není možné přesně stanovit určitou věkovou hranici, od které již nezletilý odpovídá za důsledky určitých svých činů. V konkrétním případě je potřebné posoudit osobnost nezletilého škůdce, zhodnotit míru jeho rozumové vyspělosti, a posoudit, jestli je schopen rozpoznat protiprávnost určitého svého jednání a uvědomit si jeho důsledky (tzv. intelektuální



stránka) a zda je schopen rozhodovat svojí vlastní vůlí o tom, zda bude jednat určitým způsobem či zda od určitého svého jednání upustí (tzv. volní stránka). K odpovědnosti nezletilého za jeho určité jednání musí být ve vztahu k tomuto jednání naplněna jak intelektuální, tak volní stránka. Pokud tomu tak není, nezletilá osoba za škodu neodpovídá z důvodu nedostatku zavinění. Odpovědnost nezletilého musí být vždy posuzována z jeho subjektivního hlediska. V případném soudním řízení je zpravidla potřebné k posouzení osoby nezletilého přibrat znalce či si alespoň vyžádat odborné vyjádření např. od příslušného zdravotnického zařízení.

Za škodu může dále odpovídat ten, kdo byl povinen vykonávat dohled nad nezletilým, který svým jednáním způsobil škodu. Osobami, které mají povinnost nad nezletilým vykonávat dohled, jsou na prvním místě zejména jeho rodiče. Rodiče mají povinnost vychovávat své dítě, usměrňovat jeho chování a dohlížet na něj. Odpovědným by ale mohl být třeba i vedoucí tábora, způsobí-li například dítě v jeho průběhu někomu škodu.

Vykonává-li dohled nad nezletilým právnická osoba (organizace, pořádající tábor), pak za škodu odpovídá tato právnická osoba a nikoli její pracovníci, kteří dohled sami fyzicky vykonávali. Tito pracovníci pak mohou odpovídat svému zaměstnavateli za škodu podle pracovně právních předpisů.

Osoba vykonávající dohled nad nezletilým dítětem se může své odpovědnosti za škodu způsobenou tímto dítětem zprostit, pokud prokáže, že náležitý dohled nad ním nezanedbala. Důkazní břemeno v případném soudním řízení by tížilo tuto osobu dohledem povinnou. V této souvislosti považujeme za potřebné si ujasnit, co vlastně pojem „náležitý dohled“ obnáší. Tomuto pojmu není v žádném případě možné rozumět tak, že by osoba povinná dohledem nad nezletilým měla dohled vykonávat neustále, nepřetržitě a bezprostředně, tj. že by tato osoba měla nezletilého hlídat na každém kroku. Kdyby tomu tak bylo, neměla by tato osoba prakticky žádnou možnost se své odpovědnosti zprostit. Potřebný rozsah náležitého dohledu nad nezletilou osobou, bude záviset na věku, rozumové vyspělosti, povahových vlastnostech a na celkovém chování nezletilé osoby.

Jsou-li podmínky odpovědnosti za škodu splněny jak u nezletilého, tak i u osoby povinné vykonávat dohled, odpovídají za škodu oba, a to společně a nerozdílně. Jejich společná a nerozdílná odpovědnost znamená, že poškozený se může



domáhat náhrady celé způsobené škody na kterémkoli z nich. Mezi sebou se poté nezletilý a osoba povinná dohledem nad ním vypořádají podle své účasti na vzniku způsobené škody.

Nastat však může i situace, kdy podmínky odpovědnosti za škodu nejsou naplněny ani u nezletilého pachatele (protože buď není schopen ovládnout své jednání či posoudit jeho následky), ani u osoby povinné dohledem nad nezletilým (protože prokáže, že náležitý dohled nezanedbala). V takovém případě nese škodu sám poškozený.

### 4. Spolupráce s rodinou

#### 4.1 Navázání kontaktu s rodinou (zákonnými zástupci)

S rodinami dětí se sociálním znevýhodněním se snáze navazuje spolupráce v přímém kontaktu než skrze náborové letáky a podobně předávané informace. Získat si důvěru těchto lidí nebývá snadné, proto doporučujeme spolupracovat např. s některou neziskovou organizací, která se věnuje lidem se sociálním znevýhodněním (příp. pracuje v sociálně vyloučených lokalitách apod.). Navštívit obyvatele azylového domu je vhodné v doprovodu (nebo s doporučením) sociální pracovníce, která je v azylovém domě zaměstnaná, je v denním kontaktu s jeho obyvateli a má jejich důvěru. Je vhodné také spolupracovat také se školou, kterou tyto děti navštěvují. Kromě důvěry ze strany rodičů (zákonných zástupců) je nutné i nastavit pravidla spoluodpovědnosti za chování dětí. Navrhujeme proto do přihlášky na pobytový tábor vložit např. větu: „Beru na vědomí, že odpovídám za škody způsobné mým dítětem. Zavazuji se, že pokud můj syn / dcera ..... způsobí při během pobytu na táboře záměrně jakoukoliv škodu, tuto škodu uhradím. Beru na vědomí, že opakované porušení kázně může mít za následek vyloučení dítěte z pobytového tábora a že ho budu v takovém případě muset na vlastní náklady odvézt domů.“

Tato pravidla můžeme rodičům ještě zdůraznit při vybírání přihlášek před akcí a při přebírání dětí vedoucím. Stejná pravidla musí být aplikována samozřejmě u všech dětí bez rozdílu (tedy i u dětí bez sociálního znevýhodnění)!

#### 4.2 Řešení konfliktů mezi dětmi

Rodiče dětí se sociálním znevýhodněním mohou být právem či neprávem perzekuováni ze strany majoritní společnosti, což v nich vzbuzuje precitlivělost na

jakékoliv napomenutí nebo jiné negativní reakce okolí vůči nim samotným nebo jejich dětem. Často tak dochází ke zkreslení vzniklých konfliktů a jejich řešení. Proto je potřeba výraznější citlivost v jednání s rodiči - a především je dobré využívat všechny vhodné příležitosti k pochvale a pozitivní motivaci dětí, která má vždycky větší význam a efekt než motivace negativní (např. trest). Rodiče dětí by měli mít jistotu, že máme jejich děti rádi, že nám na nich záleží a že se snažíme pro ně připravit zajímavý a smysluplný program. Měli by přitom být respektováni jako rovnocenní partneři. S tím souvisí i včasné a srozumitelné informování rodičů o případných problémech (dříve, než tak učiní jejich děti). Je proto nezbytné mít k dispozici telefonní čísla všech rodičů a ideálně pak s každým rodičem individuálně promluvit a zhodnotit působení dítěte v rámci společně stráveného času (kázeň, zvládání aktivit). Při takovém hodnocení je naprosto nezbytné najít slova pochvaly i pro problémové děti a jimi vyvážit citlivou připomínku toho, na čem budou muset do budoucna ještě zapracovat.

### 5. Řešení nestandardních situací

#### 5.1 Nestandardní chování dětí

Děti se sociálním znevýhodněním se v rodině často setkávají se zcela jiným hodnotovým systémem, než jaký je běžný ve většinové společnosti. Není proto divu, že jim jako běžné připadají věci a způsoby chování, které jsou pro okolí obtížně přijatelné. Některé rodiny se navíc často stěhují. (z důvodů finančních problémů se např. nepodaří vždy zaplatit nájem, přijdou o byt, nebo o místo v ubytovně či v azylovém domě a musí hledat jiné ubytování), nestihnou si proto vytvořit vztah k místu bydliště ani jeho blízkému okolí. Tento postoj si děti následně přenášejí do vztahu ke společným věcem a vlastnictví ostatních obecně. Uvedené problémy v chování se pravděpodobně nevyřeší v krátké době a je vhodné se zaměřit se především na prevenci. Je proto dobré doporučit všem rodičům, aby děti nevozily s sebou na tábor cenné předměty a informovat je o tom, že organizátoři tábora neručí za případné ztráty.

Pro řešení problematického chování je potřeba od počátku jasně nastavit pravidla a vytvořit systém přiměřených sankcí. Na začátku tábora je nutné seznámit děti s táborovým řádem. Táborový řád nastavuje konkrétní pravidla pro každý tábor, proto se bude jeho styl a formulace případ od případu lišit. Níže nabízíme přehled pravidel,

z nichž mohou organizátoři tábora vybrat ta, která jsou vhodná do jejich podmínek. Je potřeba mít stále na paměti, že děti se sociálním znevýhodněním nemají stejné možnosti a výchozí pozice jako ostatní děti (zejména hygienické návyky, standardy pro chování a řešení situací). Tedy je lepší formulovat i pravidla, která jsou ve většinové společnosti jasná, a za normálních okolností není třeba je vůbec zdůrazňovat. Řád je ale zároveň potřeba probrat se všemi dětmi tak, aby nedošlo k (třeba i nezamýšlené) diskriminaci některých dětí z naší strany ani ze strany ostatních vrstevníků. Vysvětlování obsahu může být provedeno vtipně, vždy raději konkrétně, na příkladech (aby děti skutečně porozuměly, co od nich očekáváme a čím se mají řídit).

Příklad Táborového řádu:

*(z níže uvedeného řádu si můžeme vybrat nejdůležitější pravidla a jasně je formulovat pro specifické podmínky daného tábora. Pravidel nesmí být mnoho a musí být dětem dobře srozumitelná).*

***Na tábor jezdíme proto, abychom se měli společně dobře, užili si co nejvíce zábavy, legrace a her a abychom se něco užitečného naučili. Zkusíme zapomenout věty: „Mně je to jedno.“ „Mně se nechce.“ „On to dělá taky.“ „Proč zrovna já?“ Abychom nemuseli ztrácet čas řešením zbytečných konfliktů, budeme dodržovat tato jednoduchá pravidla:***

### **CHOVÁNÍ**

- ***Svým chováním a jednáním nedělám ostudu svému oddílu, táboru ani rodičům***
- ***Jsem si vědom, že jako každý účastník tábora se podílím na tom, aby se na táboře líbilo nejen mně, ale i všem ostatním***
- ***Dodržuji režim dne a program. Z programu svévolně neodcházím (ani když mě to nebaví).***
- ***Bez odmlouvání a ihned plním pokyny svého oddílového vedoucího i všech ostatních dospělých pracovníků v táboře***
- ***Ochotně každému rád pomohu, vyhýbám se sporům a hádkám, nikomu nenadávám a neubližuji, nemluvím sprostě a neperu se! V případě sporu se obrátím na vedoucího.***

- *Když potřebuji s něčím pomoci nebo je mi smutno, nebo se mi něco nelíbí, můžu se obrátit na kteréhokoli dospělého, který se bude snažit mi pomoci nebo poradit.*

### **HYGIENA, ČISTOTA, ZDRAVÍ**

- *Budu dbát na svoji osobní hygienu – mýt se, čistit si zuby, převlékat se do čistého oblečení. Na spaní používám pyžamo nebo jiné oblečení, ve kterém nechodím přes den. Špinavé prádlo skladuji v pytlí u svého lůžka, boty na určeném místě v chatce/stanu.*
- *K vyprazdňování používám záchod – a to i v noci – a myji si poté pokaždé ruce!*
- *Myji se v prostorách umývárny, zdržuji se tam po nezbytně nutnou dobu a neruším při hygieně jiné táborníky.*
- *Mokrě věci nedávám do kufru či batohu, suším je na místě k tomu určeném.*
- *V chatkách neskladuji potraviny a udržuji čistotu a pořádek, stejně tak i v areálu tábora. Odpadky odhazuji do nádob k tomu určených.*
- *Každý i drobný úraz či odřeninu si nechám ošetřit u táborového zdravotníka. Také při jiných zdravotních obtížích informuji svého vedoucího a zdravotníka. Přísátá klíšťata odstraňuje vždy pouze zdravotník!*
- *Do chatky/stanu zdravotníka nikdy nevstupuji bez jeho vyzvání a přítomnosti. Nechodím do prostor vyhrazených pro nemocné.*

### **BEZPEČNOST**

- *Do cizí chatky/stanu nevstupuji bez souhlasu jeho obyvatel. Z cizí chatky/stanu si nesmím nic brát (i když budou otevřené). Cizí věci, které najdu v areálu tábora, odevzdám ihned vedoucím.*

- *V chatkách/stanech nepoužívám otevřený oheň (svíčky, zápalky, apod.) Rozdělovat oheň kdekoli na tábořišti je zakázáno, u ohniště pouze pod dohledem vedoucího.*
- *Beru na vědomí, že po celou dobu konání tábora je přísně zakázáno kouřit a požívat a skladovat alkoholické nápoje nebo jiné drogy.*
- *Při koupání dodržuji všechny pokyny vedoucího Neohrožuju přítom ostatní!*

### **JÍDLO A PITÍ**

- *K jídlu nastupuji včas spolu s ostatními, s umytýma rukama. Beru si jenom tolik jídla, kolik sním. Případné zbytky vyhazuji na místě k tomu určeném. Je zakázáno jídlo kamkoli odnášet. Svoje nádoby (ešus, lžíce) si umyji hned po jídle teplou vodou a opláchnu pod tekoucí vodou.*
- *Pití je k dispozici celý den u jídelny (pokud není, řeknu to vedoucímu nebo kuchařce). Nepiju vodu z potůčku.*
- *Bez vyzvání pracovníků kuchyně nevstupuji do kuchyně a přilehlých prostor.*

### **POMŮCKY, NÁŘADÍ**

- *Každé vypůjčené nářadí, nástroj či sportovní pomůcku vracím na své místo.*
- *Při práci s jakýmkoliv nářadím dbám na bezpečnost svou i ostatních kamarádů. Pamatuji si, že nářadí je na práci a ne na hraní.*

### **POHYB PO TÁBOŘIŠTI A MIMO NĚJ**

- *Nesmím se sám bez dovolení vzdálit z prostoru tábora. Při programu nebo hře mimo tábor se na smluvený signál ihned vracím do tábora, případně na určené místo.*

- *Na výletě či jiném pohybu mimo tábor jsem neustále se svým oddílem a vedoucím, které neopouštím. V případě potřeby (např. dojit si na WC) informuji vedoucího.*
- *Polední klid je určen k odpočinku - nehlučím, nepobíhám, případné hry a aktivity musí odsouhlasit můj vedoucí.*
- *V nočním klidu, tedy od večerky až do budíčku, jsem ve své chatce/stanu a na svém lůžku. Neopouštím svoji chatku/stan – pouze v odůvodněných případech (WC, úraz, nevolnost, smutek). Je přísně zakázáno po večerce navštěvovat cizí chatky/stany.*
- *V nočním klidu se chovám tiše a ohleduplně. Neruším ostatní kamarády, kteří jsou unaveni a chtějí odpočívat. Stejně tak i v čase před budíčkem.*
- *Do prostoru tábora nemá přístup žádná návštěva. Když uvidím v táboře cizí osobu, oznámím to co nejrychleji kterémukoliv vedoucímu.*

### **OCHRANA VĚCÍ A PŘÍRODY**

- *Chráním a neničím vybavení tábora stejně jako majetek všech účastníků tábora (i svůj). Případné škody, ztráty, rozbití apod. ohlásím vedoucímu nebo jinému dospělému.*
- *Mobilní telefony a ostatní audio a video zařízení nejsou vhodným táborovým vybavením. Mohu je používat v době poledního klidu a v čase osobního volna.*
- *Přírodu neničím, ale chráním. Nelámu stromy a nesekám do nich, zvířata neruším. V lese nekřičím.*

### **ODMĚNY A TRESTY**

- *Odměňovat kohokoli může kdokoli za cokoli – třeba i milým slovem nebo úsměvem :-)*
- *Při drobném opomenutí nebo prohřešku mohu být napomenut, při větším může následovat trest v podobě dodatečné táborové práce (úklid tábora, škrábání brambor apod.) a drobné cviky (za sprosté*

**slovo a slovní napadení 20 dřepů, za hrubší chování 50 dřepů atd.). Za nespolupráci či narušování mohou být z programu nebo hry vyloučen.**

- **Tresty se udělují vždy individuálně a vzhledem k dané situaci. Smí je udělovat jen vedoucí.**
- **Jsem si vědom, že soustavné drobné porušování táborového řádu nebo jediné hrubé porušení může mít za následek mé vyloučení z tábora!**

Doporučujeme nechat dětem táborový řád po pečlivém přečtení a vysvětlení podepsat. Z právního hlediska nemá dětský podpis žádný význam, ale je to důležitý psychologický moment v procesu zvyšování vědomí vlastní odpovědnosti dítěte za jeho chování a život. Podepisování řádu doporučujeme proto dát nádech obřadnosti – např. nechat děti přistupovat k podpisu jednotlivě (u menších táborů při nástupu všech dětí, u větších táborů v rámci oddílu nebo družinky) a podpis stvrdit podáním ruky vedoucímu. Je dobré vyvarovat se jakýchkoliv projevů formalismu (např. pošlete si ten papír, všichni to podepište a pak mi to přineste – tímto způsobem bychom naprosto setřeli význam tohoto kroku). Táborový řád i s podpisy dětí doporučujeme vyvěsit na táborové nástěnce a nechat jej tam po celou dobu trvání tábora. Při prohřešcích pak (třeba přímo u nástěnky) odkázat na daný bod a domluvit se na způsobu řešení nebo opatření.

Na předtáborové schůzce je tedy dobré také doporučit rodičům, aby nedávali dětem s sebou cenné předměty (které by se mohly ztratit nebo poničit) a informovat je o tom, že organizátoři tábora neručí za případné ztráty a poškození, případně nabídnout jejich úschovu na bezpečném místě (např. mobilní telefon, ze kterého dítě jedenkrát denně zavolá rodičům, úschova peněz – kapesného apod.).

### 5.2 Konflikty mezi dětmi

Rozumné řešení konfliktů mezi dětmi je jednou z nejdůležitějších věcí pro úspěch inkluze dětí se sociálním znevýhodněním ve volnočasových aktivitách. Jak už jsme uvedli, získání určitých dovedností a zvýšení všeobecného přehledu jsou pro tyto děti velice významné, ale pokud se nenaučí základní sociální dovednosti (především navazovat a udržovat zdravé mezilidské vztahy), budou své znalosti a dovednosti



v životě uplatňovat jen velmi obtížně. Proto musíme na konflikty mezi dětmi reagovat velice citlivě a věnovat jim zvýšenou pozornost.

*Na táboře jsme dětem hráli divadlo, o tom, že někdo něco ukradl a šel pak do vězení. Malému chlapci Pídovi se rozzářili očička: "Do vězení! Tam je můj tatínek, já chci také do vězení!" Vězení bylo v jeho představách místo, kam normální správní chlapi občas zajdou. Většina jeho blízkých tam čas od času chodí. Vysvětlili jsme si tedy, že ve vězení je to ošklivé, že když je někdo ve vězení, tak si nemůže koupit zmrzlinku, jít do bazénu, ani na výlet, ani do kostela.... To Pída už znejistěl. Pro názornost jsme arestované dítě obestavěli bednami a my ostatní jsme si šli „jako“ sníst zmrzlinku. Vybírali jsme si, jestli čokoládovou nebo pistáciovou nebo vanilkovou.... A kolik kopečků? To už všechny děti volaly, že do vězení nechťejí, že chtějí raději na tu zmrzku. Nic nevadilo, že nikde žádná zmrzlina nebyla :-).*

Rodiče své vlastní děti obvykle vychovávají tak, že jim nedělají pravidelné přednášky o tom, co se smí a co se nesmí, ale přirozeně reagují na vzniklé situace v běžném životě. Během volnočasových aktivit je nabídnut poměrně velký prostor pro záměrné i nezáměrné působení na dítě. Je dobré nepředpokládat ani základní znalosti a vše jasně definovat a názorně vysvětlit, pokud možno na konkrétním příkladu.

### 5.3 Prevence šikany

U tohoto problému se vyplatí investovat energii do prevence. K šikaně často dochází, protože se dítě cítí ohrožené, nepříjaté nebo vidí násilí ve své rodině. Pokud pracujeme se skupinou dětí z různých sociálních prostředí, potřebujeme dětem pomoci, aby jedni druhé pochopili. Není asi úplně vhodné vyprávět dítěti, které např. žije spokojeně v rodinném domku, že holčička, která sedí vedle něho, žije na ubytovně v jedné místnosti společně se svými 8 sourozenci, maminkou a tatínkem. Doporučujeme dětem vyprávět příběhy jiných dětí, na kterých by si mohly problém uvědomit.

### 5.4 Pozitivní ovlivňování

Je velikým úspěchem, pokud se nám podaří pomoci dětem se sociálním znevýhodněním získat základní orientaci v životě. Skutečnou změnu charakteru a chování dětí může způsobit velice pozitivní vztah k nim. Tedy to, že budeme mít tyto děti skutečně rádi, bude nám na nich opravdu záležet. I samotná Bible, v knize



Příslloví v kapitole 22 radí: „Vyžeň drzouna a zmizí rozepře – konec hádek i urážek.“ Jsou opravdu situace, kdy je jediným řešením oddělit např. agresora od ostatních a umožnit mu zklidnění o samotě. V takovýchto situacích je potřeba jasně definovat provinění, ale i trest, a také nabídnout pozitivní alternativu chování, které může přinést naopak pochvalu nebo dokonce odměnu (tím se posiluje i přirozený sklon k vhodným strategiím chování).

### 5.5 Předčasná sexuální vyspělost

U dětí se sociálním znevýhodněním se relativně často setkáváme s předčasnou sexuální vyspělostí, která ovšem nekoresponduje s celkovou psychosociální zralostí dětí a jejich schopností odpovědně přistupovat k životu. Tyto děti jsou často přímými svědky sexuálního styku svých rodičů nebo jiných dospělých spolubydlících. Je potom běžné, že samy mají sklon k předčasnému navazování intimních vztahů (už mezi dětmi staršími 10 let může vznikat sexuální napětí). Opět je dobré věnovat se v této oblasti zejména prevenci (např. je vhodné v rizikových aktivitách pracovat s chlapci a děvčaty staršími 10 let odděleně).

Může se také stát, že devítiletá holčička začne na táboře menstruat, aniž by měla příslušné hygienické vybavení (vločky) a návyky. Táborová zdravotnice by proto měla mít k dispozici dostatečné množství hygienických potřeb a počítat s touto variantou. Zdravotnice se může všech dívek diskrétně (ne v plném autobusu) zeptat, zda již menstruuje a nabídnout jim případně pomoc. Vzhledem k nebezpečí navazování předčasných intimních vztahů je vhodné přemýšlet také o vhodných preventivních opatřeních (např. neumisťovat chlapce a děvčata starší 10 let do stejného družstva nebo je nebytovávat v těsné blízkosti; rovněž je vhodné, aby se vedoucí střídali v noční službě a na děti dohlédli).

### 5.6 Oznamovací povinnost a právní souvislosti

Každý pracovník s dětmi zná jistě ze své praxe skutečnost, že po úvodním ostychu děti postupně ztrácejí přirozené zábrany a hovoří více či méně otevřeně o svých životech – sdílejí se s tím, co je potkalo, z čeho mají radost, co je trápí, co jim vadí, co plánují. Zejména děti se sociálním znevýhodněním nemají vypěstované rozlišování toho, o čem se běžně mluví a co už je příliš osobní nebo intimní téma. Vedoucí kroužků se tak snadno mohou dostávat do situací, kdy vyslechnou rozhovory na citlivá a intimní témata. Pokud jde o uzavřené dítě, může se jednat až

o jakýsi terapeutický proces (někdy je právě vedoucí kroužku jediným člověkem, kterému se dítě může vypovídat a svěřit i to, co se kamarádům kvůli obavě z odmítnutí ostýchá říci). Přístup vedoucího může pro dítě znamenat zásadní moment v jeho životě. Pokud pozorujeme nestandardní chování a zejména změny v chování dítěte (agresivitu, rozmrzelost, sklíčenost, nejistotu, zmatenost apod.), můžeme se pokusit nenásilně iniciovat rozhovor a popovídání s cílem dodat podporu a zjistit důvody těchto změn. Není samozřejmě záhodno hrát si na psychology, kteří jsou oprávněni dítě vyzpovídat, zjišťovat soukromé informace nebo dítětem jakkoli manipulovat. Vše musí probíhat přirozeně a na bázi dobrovolnosti.

Mohou ovšem nastat situace, kdy už nejde o běžné popovídání, ale kdy se při rozhovorech objeví skutečnosti podléhající tzv. oznamovací povinnosti. Potom je nutné respektovat zákonná ustanovení – z právního hlediska musíme zmínit především dokumenty řešící práva dětí, kterými jsou:

- Listina základních práv a svobod
- Úmluva o právech dítěte – mezinárodní dokument, který ČR podepsala v roce 1990 a najdeme jej ve Sbírce zákonů pod č. 104/1991 Sb.
- zákon č. 359/1999 Sb., o sociálněprávní ochraně dětí
- zákon č. 94/1963 Sb., o rodině (právní úprava rodičovské zodpovědnosti a náhradní rodinné péče).

Ochranu práv dětí na příznivý vývoj a řádnou výchovu má ve své kompetenci Orgán sociálně právní ochrany dětí (dále OSPOD). Předním hlediskem sociálněprávní ochrany je zájem a blaho dítěte (§ 5 zák. č. 359/1999 Sb.). Každý, kdo přijde do kontaktu s dětmi, má právo obrátit se na OSPOD a upozornit na porušení povinností nebo zneužití práv vyplývajících z rodičovské zodpovědnosti, nebo na skutečnosti, že na dětech byl spáchán trestný čin ohrožující život, zdraví, jejich lidskou důstojnost, mravní vývoj nebo je podezření ze spáchání takového činu, anebo že děti jsou ohrožovány násilím mezi rodiči nebo jinými osobami odpovědnými za výchovu dítěte, popřípadě násilím mezi dalšími fyzickými osobami (§ 6 a 7 zák. č. 359/1999 Sb.). Následky jednání, při kterém dochází k týrání, zneužívání a zanedbávání dítěte (v jakékoli formě a míře) se projevují tzv. syndromem týraného a zneužívaného dítěte (CAN – z angl. Child Abused and Neglected; více např. [www.zvuleprava.cz](http://www.zvuleprava.cz))

Školy, školská a zdravotnická zařízení, zařízení určená pro děti, a tedy i všechny osoby pracující s dětmi jsou povinny oznámit orgánům sociálně právní ochrany dětí poznatky (získané hodnověrným způsobem) o tom, že někdo připravuje, páchá nebo již spáchal jednání, které lze posoudit jako týrání dítěte a to bez zbytečného odkladu po tom, kdy se o takové skutečnosti dozví. Zákon rozeznává jednak překažení trestného činu (§ 167 trestního zákoníku), který je páchán nebo se připravuje a dále neoznámení trestného činu (§ 168 trestního zákoníku) již ukončeného protiprávního jednání. Zákon vyjmenovává skutkové podstaty, které je povinností překazít či oznámit a jejich výčet je taxativní. Mezi vyjmenované trestné činy, které chrání děti, patří:

- týrání svěřené osoby (§ 215)
- znásilnění (§ 241)
- pohlavní zneužívání (§ 242)
- vražda (§ 219)

Překazít trestný čin lze včasným oznámením policejnímu orgánu nebo státnímu zástupci, ale také každým jednáním, které je způsobilé v konkrétní situaci zabránit dokončení protiprávního jednání. Tuto povinnost nemá pouze ten, komu by to způsobilo značné nesnáze, anebo by sebe uvedl v nebezpečí smrti. OSPOD obvykle sídlí při městském úřadu v místě trvalého bydliště dítěte. Sociální pracovníci OSPOD jsou povinni se všemi podněty zabývat, prošetřit je a jednat v zájmu dítěte. Na OSPOD je možné se obrátit telefonicky, písemně (dopisem i e-mailem), nebo osobně. Ve všech případech je možné zůstat v naprosté anonymitě. Také je možné uvedené skutečnosti řešit za pomoci specializovaných linek a webových portálů, např. Linky bezpečí ([www.linkabezpeci.cz](http://www.linkabezpeci.cz)), Linky důvěry Dětského krizového centra ([www.dkc.cz](http://www.dkc.cz)), Bílého kruhu bezpečí ([www.bkb.cz](http://www.bkb.cz)), nebo Stop násilí ([www.stopnasili.cz](http://www.stopnasili.cz)), atd.

Problém nastává v případě, kdy se dítě s trestným chováním na něm páchaném svěří, ale odmítne jej následně potvrdit při oznámení události příslušným orgánům. Přestože je v takovém případě třeba postupovat uvážlivě a citlivě, ani v takovém případě ohlašovací povinnost nezaniká a dospělá osoba pak nese i trestní odpovědnost za nepřekažení nebo neoznámení trestného činu. Pro účinnou ochranu dětí jako oběti násilí není vyžadován až na výjimky souhlas s trestním stíháním

pachatele. Ustanovení § 163 trestního řádu upravuje, kdy je zapotřebí výslovného souhlasu poškozeného se stíháním pachatele, který je pro dítě osobou blízkou – z uvedených činů se jedná pouze o znásilnění, ovšem § 163 a) trestního řádu zakotvilo výjimku, podle níž není zapotřebí souhlasu k trestnímu stíhání, pokud je poškozeným nezletilé dítě mladší 15 let. Nemusí se tedy vůbec zjišťovat souhlas poškozeného mladšího 15 let se stíháním pachatele v žádném z výše uvedených případů; u trestného činu znásilnění je zapotřebí souhlasu se stíháním osoby blízké u oběti ve věku nad 15 let.

### 5.7 Zdravotní rizika

Osoby se sociálním znevýhodněním mají často sníženou možnost nebo motivaci dodržovat dostatečně hygienické zásady. Proto se u takových dětí častěji vyskytují např. vlasoví paraziti (zejména vši; napadení těmito parazity pak označujeme jako „pedikulózu“), které jsou v extrémních případech patrné už při pouhém pohledu na hlavu dítěte (uvidíme bílé nebo tmavší tečky na vlasech).

Pedikulóza je infekčním onemocněním a jako takové také podléhá povinnému hlášení (podle § 62 odst. 1 zákona č. 258/2000 Sb., o ochraně veřejného zdraví), avšak teprve při hromadném výskytu. Při hromadném výskytu vší (epidemii) by měl být neprodleně informován místně příslušný orgán ochrany veřejného zdraví – tedy krajská hygienická stanice. Pedikulóza není ve vyhlášce č. 195/2005 Sb. zařazena mezi infekční onemocnění, jejichž léčení jsou fyzické osoby povinny se pod zákonnou sankcí podrobit.

Veškeré povinnosti při péči o nezletilé dítě a jeho zdraví náleží jeho rodičům. Po zjištění, že je dítě infikováno, mají rodiče povinnost onemocnění neprodleně léčit, tzn. zbavit dítě vší aplikací k tomu účelu určeného a povoleného léčivého přípravku. Máme tedy možnost pouze rodiče se situací seznámit a vyzvat je, aby problém řešili.

V případě dětí, u nichž se vyskytuje pedikulóza a rodiče je přesto posílají opakovaně do kolektivu, lze doporučit, aby o této skutečnosti byl informován příslušný orgán sociální péče, který může situaci dále řešit (mimo jiné i formou zvýšené kontroly plnění povinností v péči o dítě apod.). Vedle toho by v úvahu mohla přicházet i pokuta ukládaná orgánem ochrany veřejného zdraví, a to za přestupek podle § 29 zákona č. 200/1990 Sb., což je už ovšem spojeno s poměrně náročným administrativním procesem a navíc tento postup je podmíněn hromadným výskytem

zavšivení (přestože se pedikulóza objevuje často, pravidelně, opakovaně na mnoha místech, epidemie nebyla – dle dostupných zdrojů – formálně nikdy ohlášena. [6]).

Pokud tedy zjistíme výskyt vši, měli bychom se pokusit zabránit šíření infekce (izolací od ostatních a pokud to lze, poslat dítě domů – tato skutečnost závisí na nastavení provozního řádu tábora, protože dítě je díky infekci nezpůsobilé k účasti na aktivitě s ostatními dětmi). Dle zákona totiž učitelé ani další pedagogičtí pracovníci nemají v podstatě právo výskyt vši ani záměrně kontrolovat. Každopádně je vždy důležité zachovat diskrétnost a racionální přístup; dítě většinou nemůže ovlivnit prostředí, ve kterém žije a rozhodně není vhodné při zjištění výskytu vši dítěti nadávat, ponižovat jej nebo nevhodně komentovat (vši se koneckonců mohou vyskytnout dokonce opakovaně i v tzv. „dobrých rodinách“).

*Není samozřejmě zakázáno hrát si s dětmi na kosmetický salón, všem umýt, učesat, upravit a navonět vlasy... Můžeme postiženému dítěti (kde lze očekávat špatnou součinnost rodiny) diskrétně (mimo ostatní děti) poskytnout základní pomůcku – odvšivovací hřebínek – a přátelsky ho poučit, jak si má samo vši a živé i mrtvé hnidy opakovaně, každý den, vyčesávat – i když je to opravdu spíše nouzové řešení.*

### 5.8 Nemanipulující podpora

Stejně jako u ostatních dětí, musíme i u dětí se sociálním znevýhodněním vždy velmi citlivě hledat příčiny nestandardního chování. Každé dítě potřebuje zažít přijetí a podporu, když je skutečně nešťastné a každé dítě zároveň potřebuje, abychom ho neutvrzovali v mylném dojmu, že je středem vesmíru a dosáhne všeho, co si umane.

*Např. jedno dítě plakalo večer před spaním, že se mu stýská. Snažili jsme se ho podpořit a utěšit, protože bylo opravdu zoufalé. Jiná už asi 12letá slečna se asi druhý den 10 denního tábora rozhodla, že ji to už nebaví a pojedje domů. Když si myslela, že se nekoukáme, tak se docela bavila, ale když viděla, že ji pozorujeme, tak nasadila zoufalý výraz, vyždímala několik slz a žádala návrat domů. Tuto druhou situaci jsme zhodnotili jako manipulaci a rozhodli jsme se dát slečně informaci, že nebude vždy v životě po jejím a že každé rozhodnutí má své důsledky. Ujistili jsme ji tedy, že ji rozhodně domů neodvezeme, protože jsme se jasně domluvili na 10 denním táboře. Slečnu jsme vyzvali, že jestli chce, může jít domů sama. Sbalila si tedy a odešla. Mohli jsme si toto*

*řešení dovolit, protože z tábora veda pouze slepá silnice, na příjezdové cestě nejezdila žádná auta. Slečnu jsme samozřejmě sledovali potají lesem. Po asi 500 m usedla na kufry a byla smutná. Vyšli jsme z úkrytu, domluvili se na pokračování tábora a omluvě a pomohli jí vrátit se do tábora.*

### 5.9 Poruchy chování

Jak už jsme dříve uvedli, v jednání dětí se sociálním znevýhodněním se (stejně jako u všech ostatních dětí) velice silně odráží způsob života jejich rodičů. Rodiče těchto dětí sami často řeší velké existenční problémy a nemají pro své děti ani čas ani kapacitu ani intelektuální nadhled, který by jim pomohl diagnostikovat nestandardní chování jejich dětí. Bylo by tedy dobré, aby pracovníci s těmito dětmi měli základní informace o projevech poruch chování a v případě potřeby je uměli alespoň orientačně rozpoznat a diagnostikovat.

### 5.10 Nedostatečné vybavení dětí na tábor

Bytové podmínky sociálně znevýhodněných rodičů a jejich dětí jsou často nevyhovující.

*Např. není výjimkou, když v jedné místnosti azylového domu žije dědeček s babičkou a jejich dcera s manželem a čtyřmi dětmi. Společný záchod a sprchu mají na chodbě. Místnost má 20 m<sup>2</sup>. V tomto prostoru se vaří, jí, spí, mají zde všechny své věci.*

Není proto překvapující, že si dítě na tábor nezabalí patřičné oblečení. Vedoucí si musí uvědomit, že není v silách dítěte, žijícího v takových podmínkách, zajistit si vše potřebné samo. Dítě by za to nemělo být slovně ani jinak postihováno (ani neúčastí na určitých aktivitách apod.). Řešení je nutné hledat spíše v preventivní zvýšené motivaci rodičů zajistit dětem potřebné vybavení; vysvětlit jim, že nedají-li dítěti sebou např. pláštěnku, může na výletě zmoknout a onemocnět atd. Zdá se to snad na první pohled velice triviální, ale pro rodiče, kteří nikdy s vlastními dětmi nebyli ani na výletě, se jedná o zcela novou a neznámou situaci.

V některých případech je také možné před akcí navštívit charitativní šatník (nebo jiné místo, kde se shromažďuje oblečení následně poskytované sociálně znevýhodněným osobám) a požádat preventivně o některé klíčové kusy oblečení (např. tenisky, pláštěnky, teplé mikiny, šušťákové bundy, tepláky) pro případ, že některé děti toto vybavení mít nebudou. Pokud se pro to vedoucí rozhodnou, je nutné



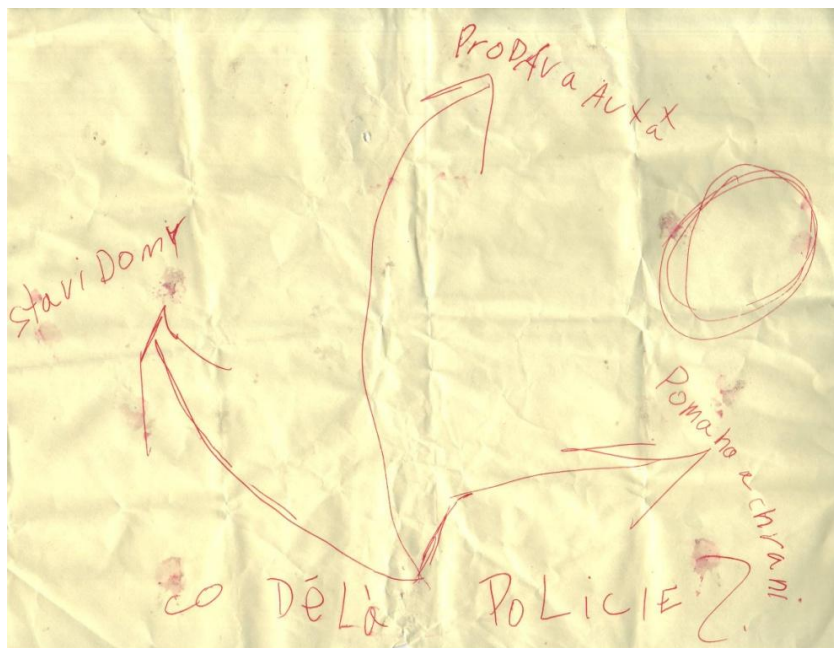
o tom informovat zákonné zástupce dětí a oblečení nabízet potom dětem jen s jejich souhlasem.

### 5.11 Výkonnostní meze dětí

Je potřeba vždy nastavit správně obtížnost (intelektuální), náročnost (fyzickou i psychickou) jednotlivých aktivit. Není možné nechat děti pracovat samostatně nebo je samotné poslat do prostředí, které neznají. Nejsou zvyklé pracovat soustředěně na nějakém úkolu, bojí se neznámých situací a prostor. Při příliš náročném zadání, se kterým jim nikdo nepomůže, hrozí, že se nebudou aktivity vůbec chtít účastnit a budou ji bojkotovat. Pod citlivým vedením a povzbuzováním při sebemenším úspěchu a pokroku mohou naopak získat nové poznatky, zažít nové situace a dobrodružství, posílit své sebevědomí a chuť do další činnosti.

*Na pobytovém táboře jsme hráli hru „v režii dětí“. Jedna skupina dětí měla pro druhou skupinu vymýšlet a označovat trasu lesem a rozmisťovat otázky. Samostatně by takový úkol děti nezvládly, navíc se jim nechce nikdy moc šlapat a také je velká pravděpodobnost, že pokud by vyrazily do terénu samy, tak by se hned u lesa obrátily a vrátily se zpět nebo ztratily. Pod vedením dospělého úkol nakonec obě skupiny zvládly. Z obrázku je zřejmé, jaké otázky si pro soupeře přichystaly. Podle toho, jak odpověděly, je cedulka instruovala, jakým směrem jít.*

*Při špatné odpovědi měly jít cestou kus dál, kde byla cedulka typu „Odpověď jsi špatně, vrať se zpátky a odpověz správně“. Děti tuto cedulku ale umisťovaly ve velmi dohledné*



*blízkosti (cca 2 metry), takže o volbu správné odpovědi a velké rozhodování tu moc nešlo. Asi v půlce cesty jedna skupina dětí usoudila, že je tato příliš*

*intelektuální hra již nebaví, a tak nůžky, papíry i lepicí pásku tajně zahrabaly do kupky sena a vedoucí řekly, že se jim to vše omylem ztratilo.*

### 5.12 Střet kultur

V práci s dětmi se sociálním znevýhodněním se často setkáme s příslušníky jiných kultur. (např. děti azylantů, romské děti atd.). Je tedy nutné předpokládat určitý střet kultur. Aby naše působení na děti bylo pozitivní, je potřeba si uvědomit, co je na majoritní i minoritní kultuře přínosné, co přijatelné nebo nepřijatelné (až patologické) a co neutrální.

*„Ty jsi zase zhubla! Měla bys přibrat!“ Peskuje mě s láskou moje známá Romka, která je sama tak trochu „oplácaná“. Měřím 170 cm a vážím 70 kg, takže si nijak vyzáblá nepřipadám. Romové naproti tomu vaří klidně 4 teplá jídla za den (tedy více než já někdy za celý týden) a je to samozřejmě znát i na jejich postavách, které mají poněkud odlišný standard, než bývá zvykem ve většinové společnosti.*

#### 5.12.1 Specifika minoritní kultury

Jako při snaze příslušníků jedné kultury pozitivně ovlivnit příslušníky jiné kultury je potřeba velice citlivě oddělovat, v čem jsou „ti druzí“ jiní než my a umět rozlišovat mezi specifiky pozitivními a obohacujícími (např. Romové jsou v rámci jejich kultury známí tím, že prožívají velice silné rodinné vazby a důležité jsou pro ně rodinné a komunitní oslavy) [8], a těmi ve své podstatě negativními (např. vyhýbání se práci a s tím související trestná činnost nebo sklony k silné závislosti na cigaretách, automatech, alkoholu), které mají destruktivní vliv na jejich životy i na společné soužití se společenskou majoritou. Je proto potřeba pečlivě odlišovat projevy kultury od projevů patologických.

*Maminka dětí, kterým se věnuji, si u mě byla půjčit peníze. Prý na léky. Když jsem jí půjčit nechtěla, protože několik minulých dluhů nevrátila, nabídla mi za peníze značkový svetr. Na mé pokárání, že ho určitě ukradla se ohradila, že to ona ne, to Jesica. Když jsem příhodu pobouřeně vyprávěla sestře Jesiky, ta se mě snažila uklidnit, že to je přece normální. Ne vše, co je tedy v určité komunitě běžné, je možné tolerovat jako kulturní odlišnost.*

Naše evropská kultura je silně zaměřená na individualismus. Můžeme přemýšlet, jak děti, které vyrůstají v jiné kultuře, povzbudit v uvědomění si vlastní hodnoty a



zodpovědnosti za svá rozhodnutí (moje rozhodnutí má přímý důsledek do mého života), aniž bychom snižovali nebo odmítali hodnoty jejich vlastní kultury (např. právě silné rodinné vazby).

*Hrajeme hry, kdy mezi sebou soupeří skupiny a jindy hrajeme hry, kdy mezi sebou soupeří jednotlivci. Odměnu si mohou děti vybrat z více možností.*

Je dobré pomoci dětem se sociálním znevýhodněním objevit jejich talenty a obdarování a pomoci jim je následně rozvíjet. Udělat to, co v běžných rodinách udělá rodič.

### 5.13 Psychohry

Velkou pomocí v řešení složitých situací nám mohou být psychohry, které patří mezi preventivní opatření nebo do řešení dlouhodobých problémů. Pravděpodobně nejdůležitější částí každé psychohry je reflexe, tedy řízená diskuze účastníků hry o jejich pocitech, o závěrech, které jim psychohra pomohla formulovat a o jejich předsevzetích do budoucna, pro které se na základě psychohry rozhodli. Tato reflexe je poměrně náročná a každý vedoucí by měl pokud možno objektivně zhodnotit, zda takovou reflexi zvládne řídit nebo zda má poprosit o pomoc nějakého odborníka (nejlépe např. dětského psychologa). Špatně řízená nebo vyhodnocená psychohra může dětem dokonce i ublížit.

*Jedním ze zajímavých tipů je hra nazvaná Řeka života. Místnost rozdělíme řekou (šálou, prostěradlem, švihadlem) a dáváme dětem otázky s tím, že jejich vlastní odpovědi je rozdělují do skupin vždy podle jiného kritéria (a tedy jinak) – např. kdo má bratra, jde nalevo, kdo nemá bratra, jde napravo. Kdo má rád matematiku, jde nalevo, kdo nemá rád matematiku, jde napravo. Kdo má rád zmrzlinu, jde nalevo, kdo nemá rád zmrzlinu, jde napravo. Ten, kdo klade otázky, by měl mít o dětech základní informace a záměrně dávat otázky takové, aby se alespoň občas na stejné straně řeky ocitly děti, které spolu jinak zdánlivě nic společného nemají. I zde je důležitou součástí následná reflexe, kde se děti ptáme, jak se cítily, když se ocitly na jedné straně řeky. Smyslem je pochopení, že řadu životních okolností, které jsou zkrátka dané, si nikdo nemůže vybrat (např. národnost, barvu pleti apod.).*

### III. Strategie inkluzivního začleňování dětí se sociálním znevýhodněním do pobytových táborů

Následující kapitoly reflektují ověřování metodiky inkluzivního začleňování dětí se sociálním znevýhodněním do běžné skupiny vrstevníků v rámci volnočasových aktivit, které probíhalo v rámci projektu „Váhy“ v období březen – říjen 2012. Některé informace a grafy vycházejí také z výsledků anketního šetření provedeného na začátku ověřování mezi rodiči dětí zařazených do projektu.

#### 1. Nábor dětí a pracovníků

Na pobytový tábor jsme vzali převážně romské děti, které jsme již znali z kroužků. Vedoucími také byli lidé, kteří už s dětmi na kroužcích pracovali. Nebyl tedy žádný problém děti motivovat k účasti na táboře. Podle předpokladů projektu se tábora mělo účastnit 15 dětí se sociálním znevýhodněním a 10 dětí z



majoritní populace. Museli jsme tedy velice citlivě vybírat děti, které se budou k romským vrstevníkům chovat přátelsky a nebudou vyvolávat konflikty, které by pak byly v takovéto skupině těžko zvladatelné. Děti bez sociálního znevýhodnění jsme získali zčásti i z řad vlastních dětí pracovníků projektu a jejich kamarádů, což se velmi osvědčilo a aktivity proběhly bez větších problémů. Pro běžnou praxi ale doporučujeme, aby dětí se sociálním znevýhodněním bylo zařazováno do skupiny vrstevníků na pobytových táborech max. cca 10% z celkového počtu účastníků.

#### 2. Průběh aktivit

Protože jsme měli na pobytovém táboře většinu dětí se sociálním znevýhodněním, snažili jsme se náplň tábora zacílit na jejich potřeby a respektovat jejich omezení (špatné vybavení, u některých slabší fyzická kondice, pomalejší uvažování a orientace v problémech). Téma desetidenního tábora znělo „Čím budu...?“ Po celou dobu děti sbíraly kvalifikace (obdoba běžných táborových bobříků – např. kvalifikace „čistota“ za uklizený pokoj, kvalifikace „odvaha“ za noční bojovou hru, kvalifikace „síla“ za určitý počet dřepů, kliků a běh, ale také třeba kvalifikace „intelektuál“ za

početní úkoly a cvičení z češtiny nebo kvalifikace „angličtinář“ za naučení slovíček). Na nástěnce měly děti uvedený seznam profesí a ke každé profesi byly přiřazeny požadované kvalifikace (pro povolání lékaře bylo samozřejmě potřeba získat více kvalifikací než pro uklízečku). Každé povolání mělo svého garanta z řad vedoucích,



na kterého se děti mohly obrátit, pokud posbíraly dostatečné množství kvalifikací. Tento garant pak vytvořil tříčlennou přijímací komisi (z řad vedoucích), před kterou děti musely obhájit svou žádost o příslušné povolání. Každé dítě na konci tábora bylo přijato alespoň do jednoho zaměstnání. Na nástěnce byl

nástin platů u jednotlivých povolání, ale také naše táborové „plyšákové ohodnocení“. Děti, které získaly kvalifikaci lékaře, si tedy samozřejmě odvážely více plyšáků než uklízečky. Snažili jsme se dětem předat myšlenku, že každý může pracovat, každé povolání má v životě svoje místo a svoji cenu a zároveň každý se má snažit ze sebe dostat maximum. Velkou pomocí byla osobní vyprávění vedoucích o svých povoláních (zdravotník mluvil o povolání lékaře, studentka vysoké školy se sociálním zaměřením o povolání sociální pracovnice atd.).

Každý den (kromě celodenního výletu) měl podobnou strukturu: ranní zamyšlení, dopolední workshopy, na kterých děti mohly získat kvalifikace (ubrousková metoda na kamínky, povídání o první pomoci, výuka základů karate a kick-boxu s důrazem na morální povinnost použít cviky v životě pouze v sebeobraně, poznávání stromů a bylin apod.). Po obědě a odpoledním klidu následovaly různé klasické hry (bojovky, koupání v nedalekém rybníku atd.).



Na základě našich zkušeností z minulých let můžeme tvrdit, že pokud jsou děti se sociálním znevýhodněním v menšině (tedy v poměru okolo 10 % ze všech účastníků), přizpůsobí se zcela spontánně jakékoliv náplni tábora společně s ostatními vrstevníky – a to i přesto, že třeba nezvládnou všechno stejně jako ostatní kamarádi.

### 3. Nekázeň

Tak jako při každé jiné akci s dětmi se sociálním znevýhodněním jsme častěji řešili problémy s kázní. Potvrdilo se znovu, že čím známe dítě déle a máme lepší vztah s jeho rodiči, tím nás dítě více poslouchá a respektuje. Také bylo zřejmé, že okolo 12. roku věku u většiny těchto dětí dochází ke zlomu, kdy přestávají respektovat téměř všechny autority. Měli jsme velikou radost z výjimek, kdy několik děvčat ve věku 13 – 14 let bylo pro vedoucí oporou v udržení kázně.



U několika dětí nestačily domluvy, napomínání a pozitivní motivace a museli jsme přikročit k důraznějším sankcím. Za výrazné kázeňské prohřešky (opuštění skupiny bez dovolení vedoucího, vyskakování z okna po večerce a scházení se potmě ve smíšených dvojicích) jsme udělovali dětem podmínku (dítě bylo upozorněno před celým

táborem, že pokud se jeho špatné chování bude opakovat, bude z tábora vyloučen) a nakonec skutečně musely 4 děti předčasně odjet domů. Celková kázeň na táboře se pak neuvěřitelně zlepšila.

### 4. Špatné vybavení dětí

Děti se sociálním znevýhodněním nemají často ani základní vybavení pro pobyt v přírodě. Proto, jsme s sebou na tábor přivezli pro tyto děti k zapůjčení mikiny, větrovky a pláštěnky. Potřebné ošacení tohoto typu lze v omezeném množství získat z charitativního šatníku zdarma. Děti jsme vyzvedávali v místě jejich bydliště a po zkušenostech jsme pečlivě kontrolovali především oblečení a obuv.



*Stalo se nám totiž, že na putovní tábor přijely dvě sestry z romské rodiny v žabkách. Žádné jiné boty sebou neměly. Holky měly sbaleno spoustu značkového nového oblečení, které jim rodiče speciálně koupili na tábor. Především půl krosny různého krajkového spodního prádla. Nebyl to tedy finanční problém, ale problém priorit a reálné zkušenosti, co je skutečně na táboře potřeba.*

### 5. Shrnutí

Získané informace a výsledky ověřování jsme zpracovali do několika následujících přehledových grafů s komentářem.

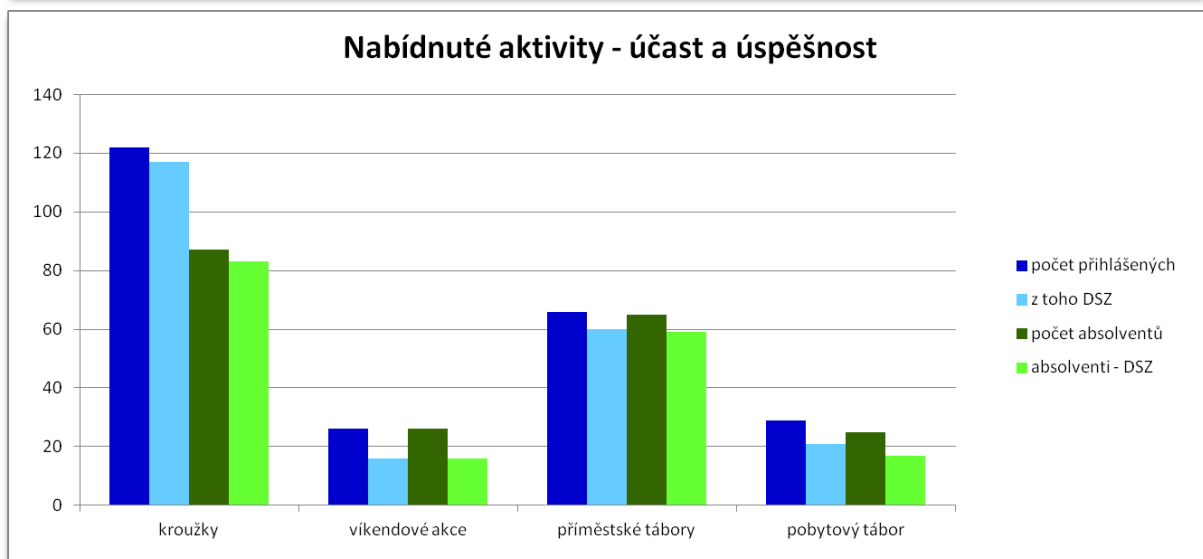
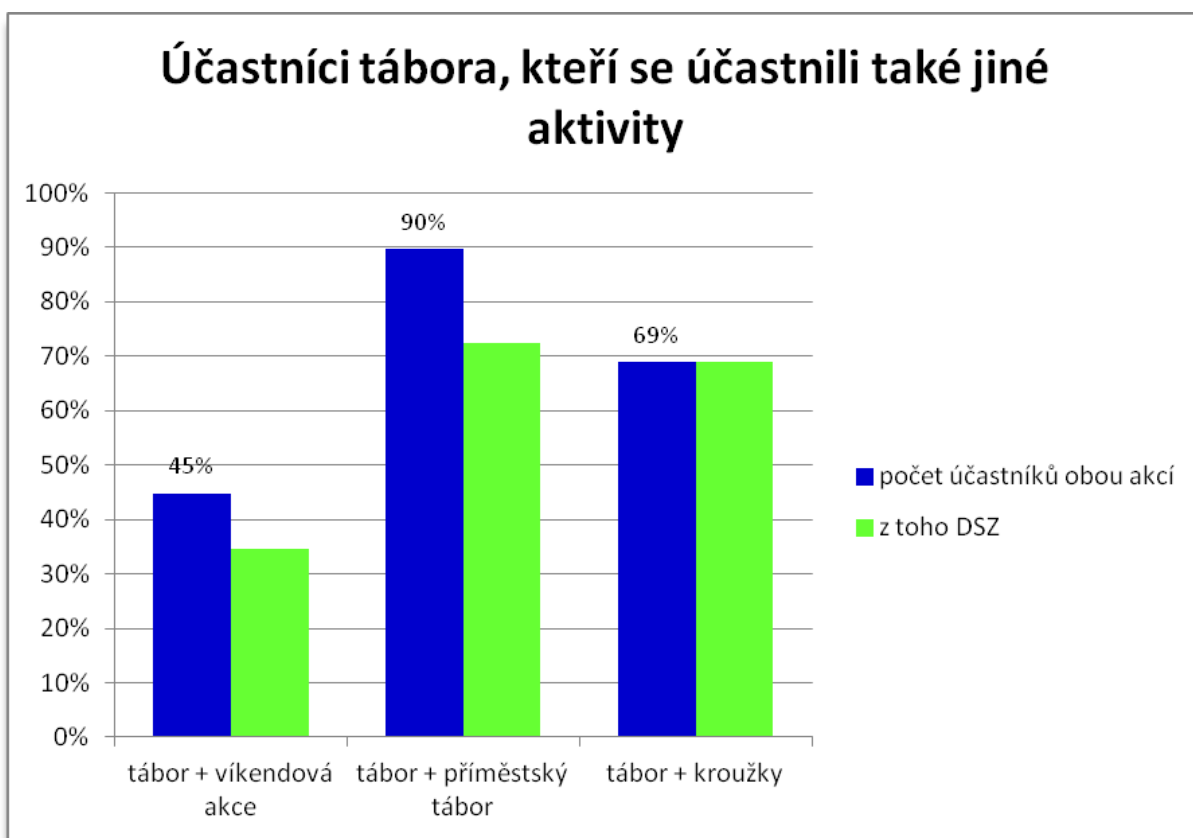
Z přehledu vyplývá, že všechny děti, které se účastnily pobytového tábora, předtím (i poté) navštěvovaly kroužky. Účast v zájmových kroužcích je tedy velmi vhodnou aktivitou, připravující děti na náročnější volnočasové aktivity v podobě víkendových akcí, příměstských táborů a pobytových táborů. Děti navštěvující kroužek se při těchto pravidelných setkáváních učí nejen dovednosti dané zaměřením kroužku, ale zároveň získávají cenné sociální zkušenosti.

Dále z grafu vyčteme, že 90 % účastníků pobytového tábora se poté účastnilo i příměstských táborů a 45 % víkendové akce (toto číslo je ovlivněno kapacitními možnostmi). Z této skutečnosti vyplývá zájem dětí o takovéto aktivity a jejich chuť pokračovat v nich i po absolvování pobytového tábora.

O pobytový tábor byl mezi dětmi se sociálním znevýhodněním velký zájem a jeho přínos je nesporný – přesto, že pobytový tábor představuje pro tyto děti obrovskou zátěž po všech stránkách. Větší šanci pro úspěšné zvládnutí poskytuje předchozí zkušenost dítěte s docházkou na kroužky anebo s účastí na příměstském táboře nebo víkendové akci. Přesto se může stávat, že nebude možné situaci zvládnout a bude nutné ukončit účast dítěte na táboře a dát mu další šanci při jiné příležitosti.

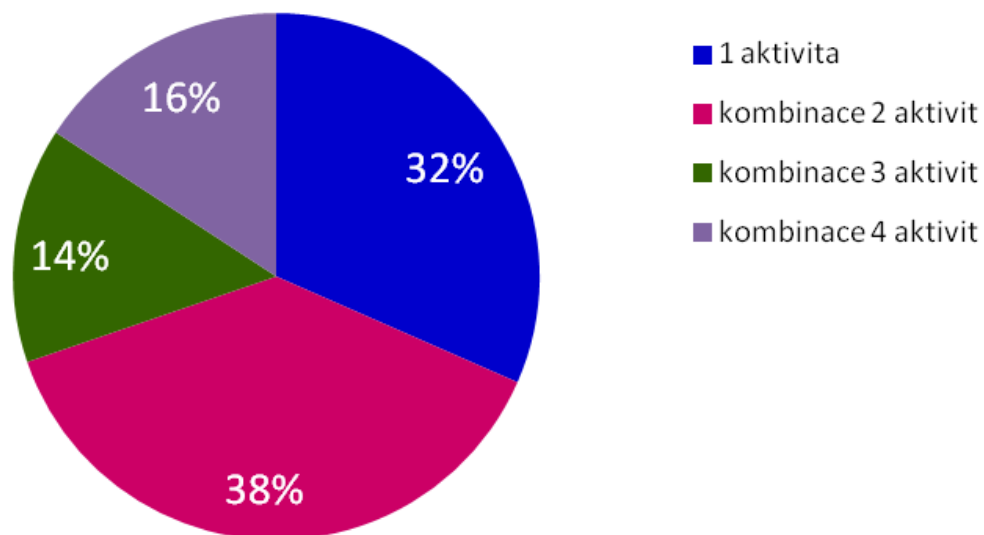
K uvedenému přehledu je třeba dodat, že naprostá většina dětí se sociálním znevýhodněním bydlí v ubytovnách nebo azylových domech. Tyto děti se také účastnily nabízených aktivit, a to většinou opakovaně (tedy jedno konkrétní dítě navštěvovalo např. jak kroužek, tak se účastnilo i pobytového nebo příměstského tábora). Naopak děti, které nejsou ze sociálně znevýhodněné skupiny, se většinou účastnily pouze jedné aktivity. Tyto děti naopak nejčastěji bydlí v nájemním bytě – tím dochází k určitému zkreslení výsledků uvedených v grafu. Děti se sociální

znevýhodněním byly ovšem v rámci v projektu započítávány pouze jednou, přestože se opakovaně účastnily více aktivit.

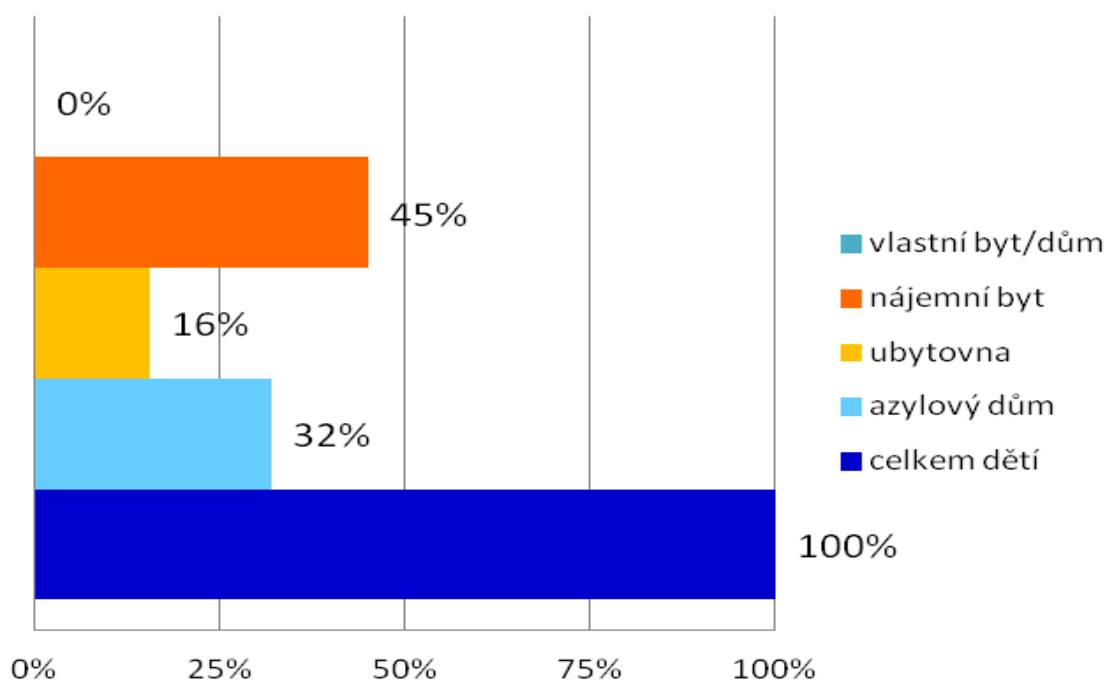


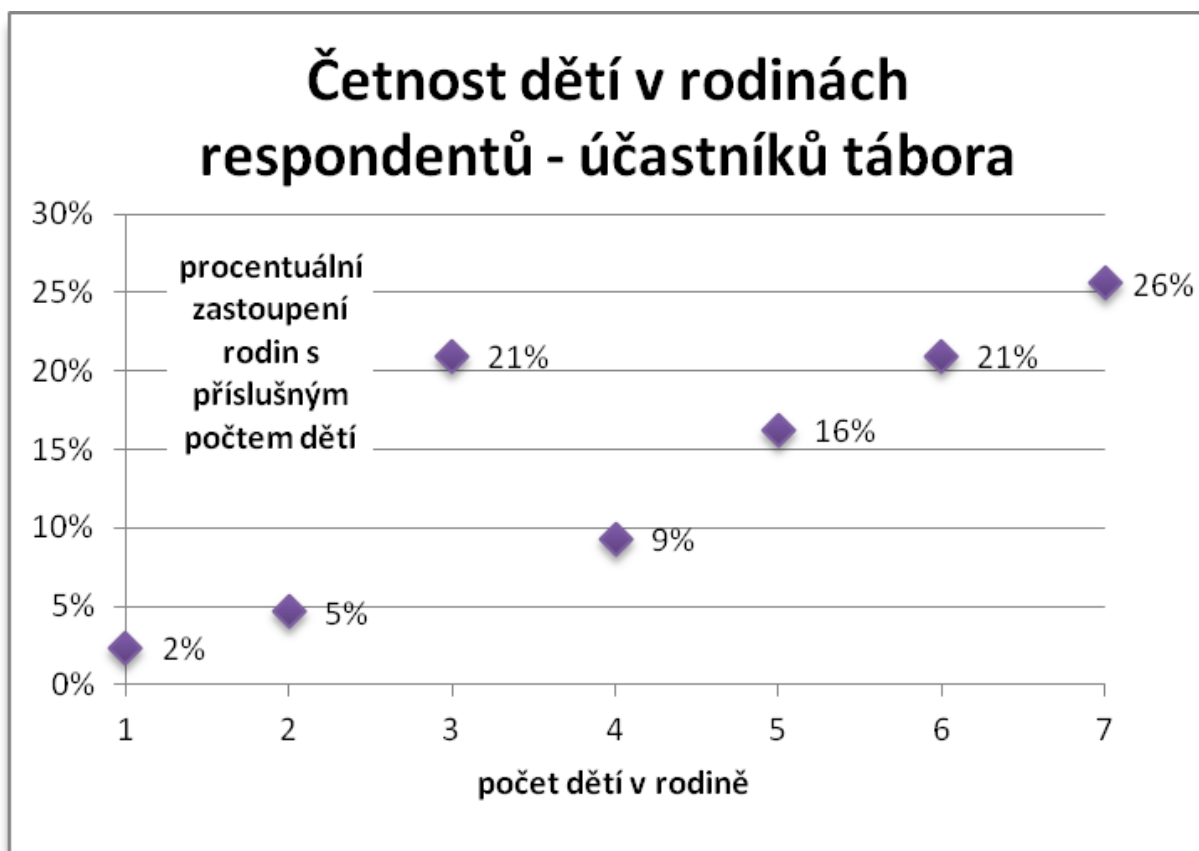
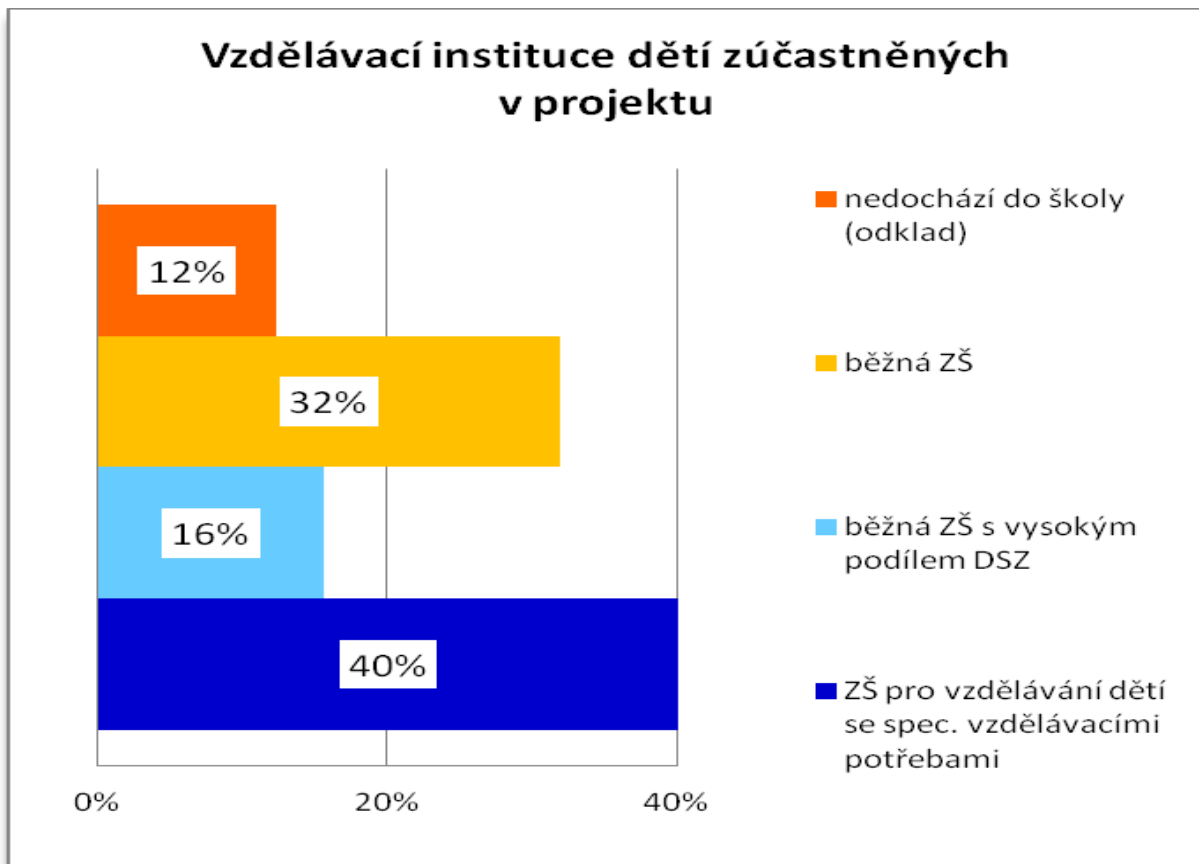
## Účast na více aktivitách

kroužky, víkendové akce, příměstský tábor, pobytový tábor

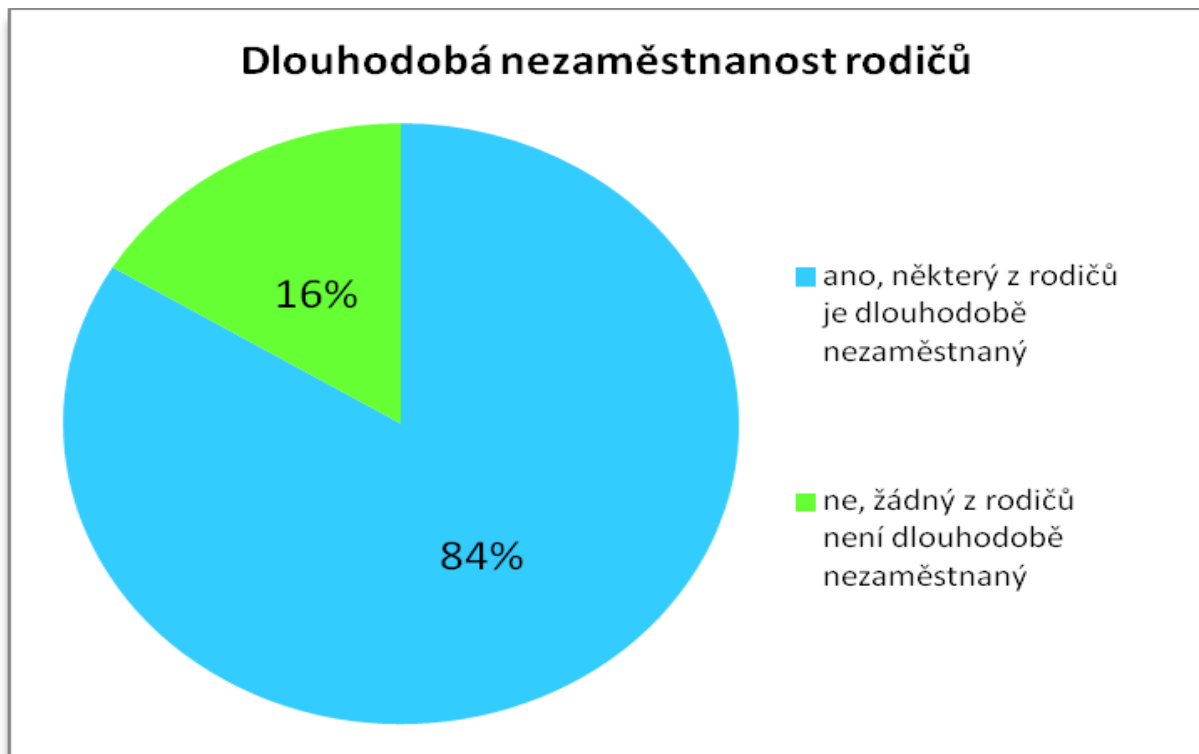


## Bydliště dětí zúčastněných v projektu

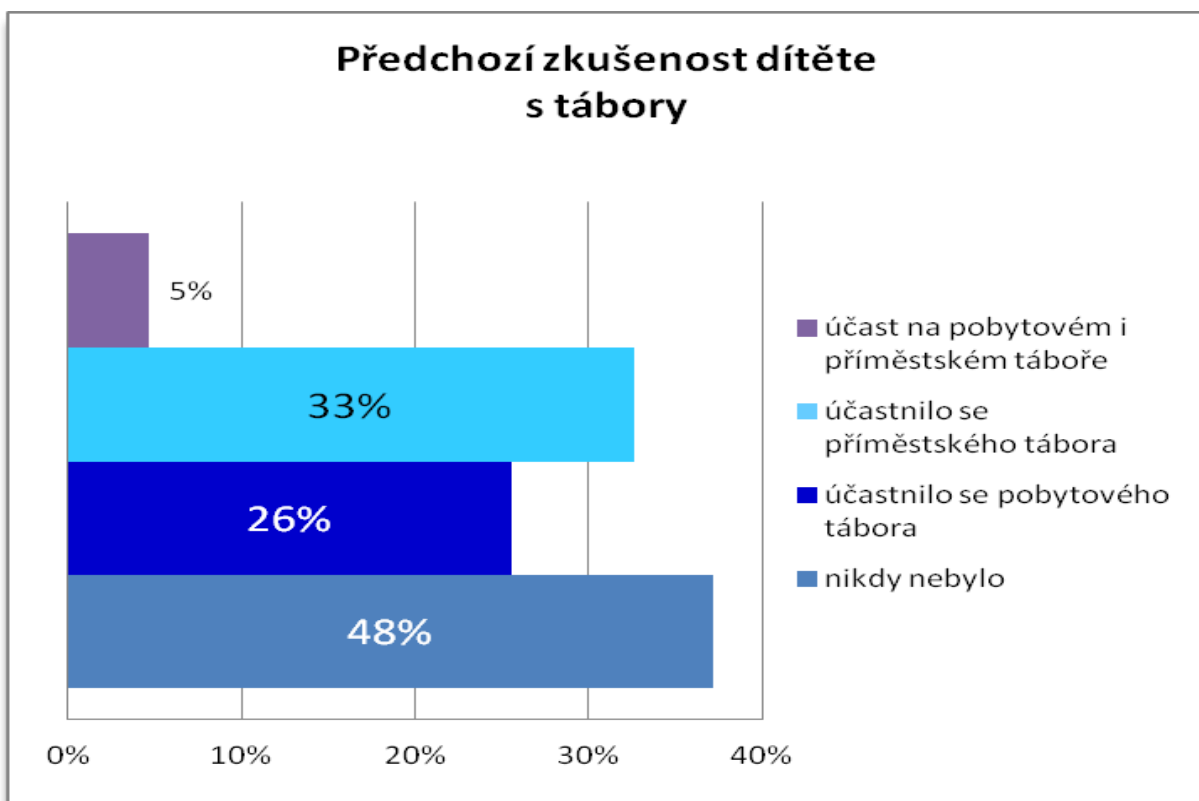




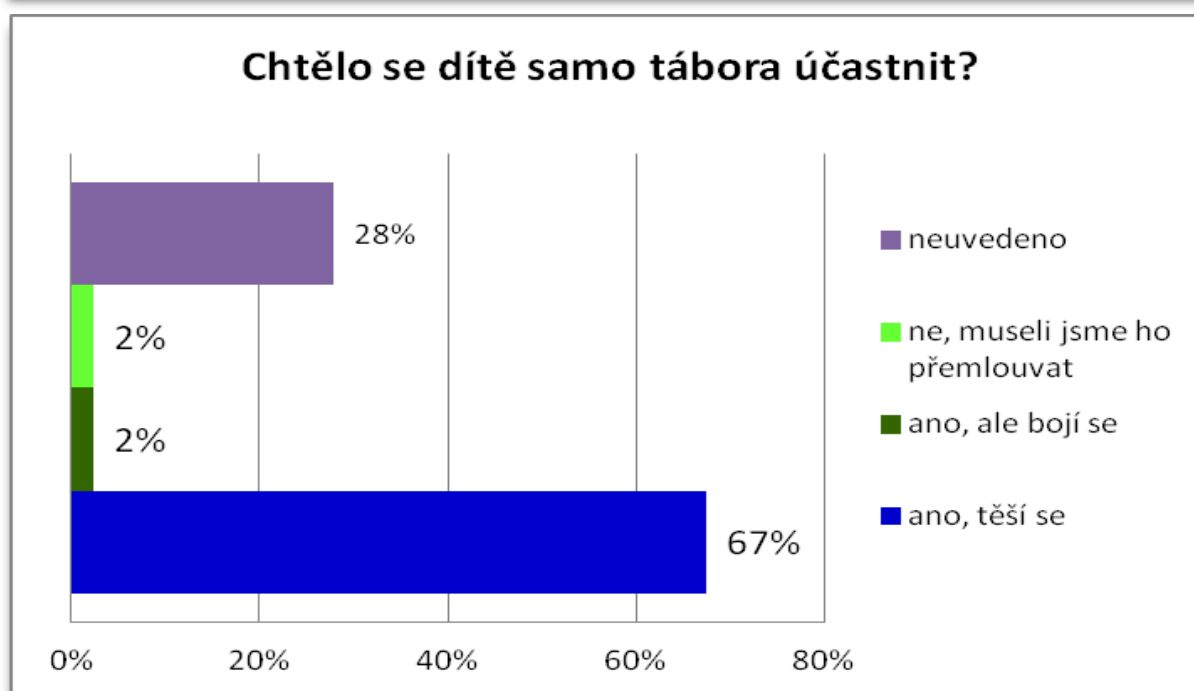
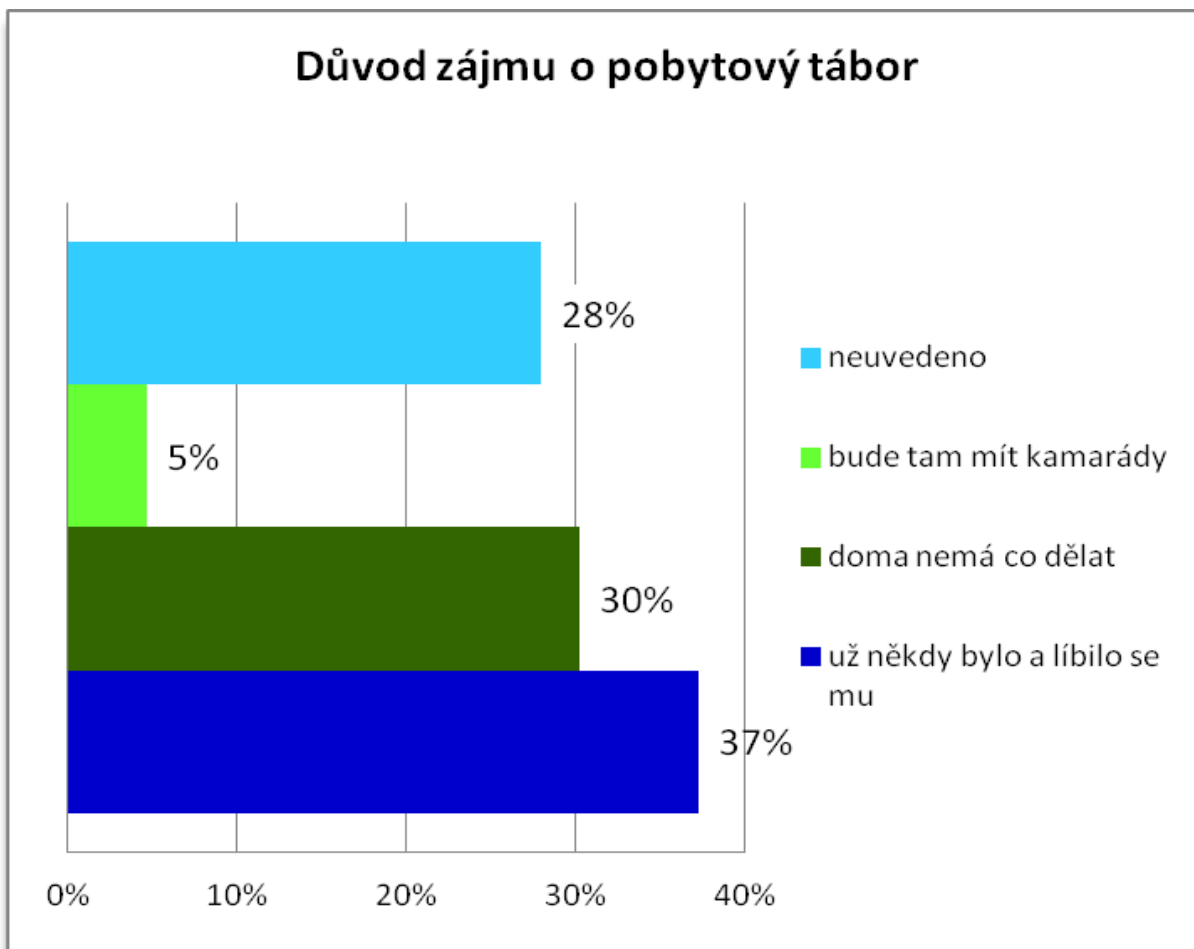




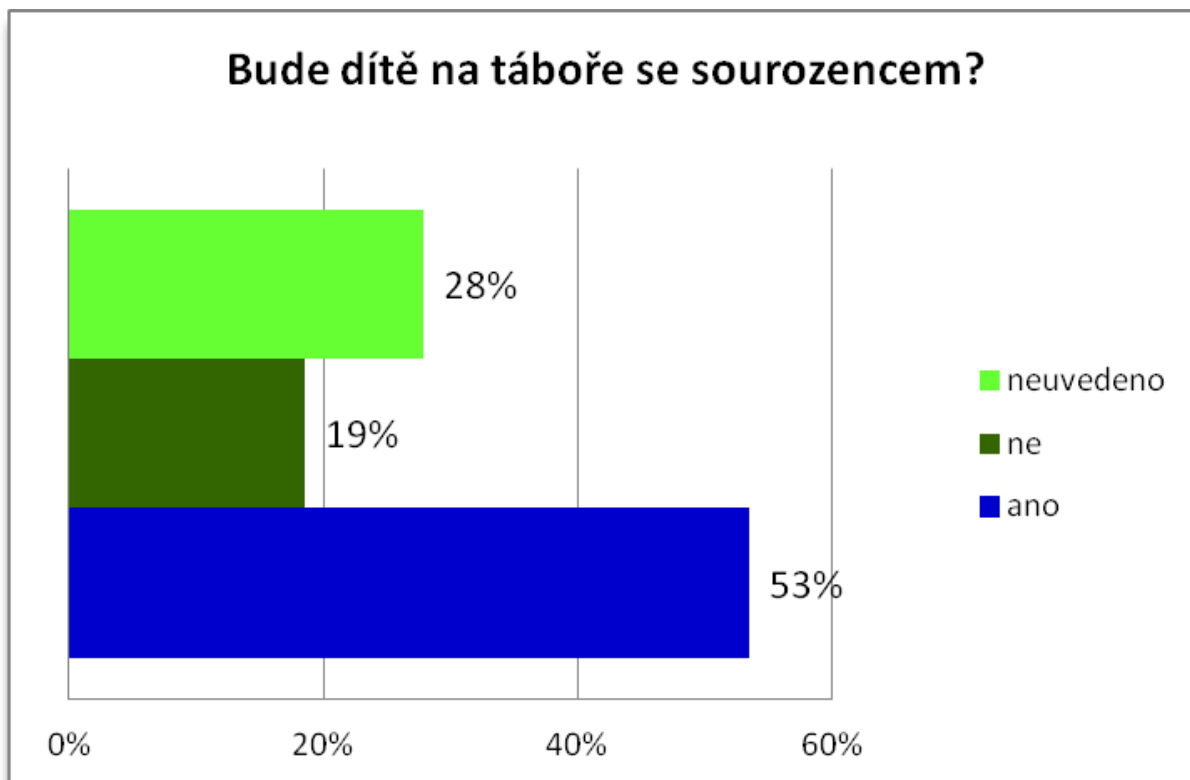
*V grafu jsou uvedeny výsledky tak, jak je zaznamenali respondenti. Jejich výpověď je samozřejmě obrazem jejich subjektivního hodnocení situace. Skutečnost, že děti nemají některého z rodičů dlouhodobě nezaměstnaného, uvádějí i jedna rodina s více než šesti dětmi!*



*Můžeme konstatovat rovnoměrně rozložené výsledky ohledně předchozí zkušenosti s tábory mezi rodinami s různým počtem dětí (nelze vysledovat, že by děti z vícečetných rodin měly jinou zkušenost než děti z ostatních rodin).*



*Děti, u nichž bylo uvedeno, že se na tábor bojí jet nebo že je rodiče museli k účasti přemlouvat, jsou z rodin se dvěma dětmi a na táboře ještě nikdy nebyly.*



### Na co se těší?

ti, co někde již byli: výlety, hry, koupání, plavání, zábava, legrace, „překupka“, dobrodružství, bitky

ti, co nebyli ještě nikde: hry, zábava, výlety, koupání

### Čeho se obává?

ti, co někde již byli: zvířata, hmyz, hadi, ničeho, spaní, stesk po rodině, tma a samota

ti, co nebyli ještě nikde: být sám, tma, být bez matky, strašidla, ničeho

Z odpovědí je vidět, že děti, které se již účastnily pobytového nebo příměstského tábora, mají konkrétnější představu o tom, co je na táboře čeká. Za povšimnutí stojí obava z odloučení od rodiny, matky, ze stesku, ale také ze samoty a ze tmy.

### IV. Závěr

Do projektu Váhy II (děti se sociální znevýhodněním) se celkově přihlásilo 426 dětí se sociálním znevýhodněním (DSZ). Z toho 389 dětí projekt řádně dokončilo, 9 dětí z objektivních (např. rodina se odstěhovala) a 28 dětí ze subjektivních (např. dítě přestalo chodit nebo bylo vyloučeno z kázeňských důvodů) důvodů odstoupilo v průběhu projektu. Z toho na pobytový tábor se přihlásilo 18 DSZ a 14 ho řádně dokončilo. Na dětech, které projekt dokončily, byl znát velký posun v oblasti pozitivního vnímání vlastní hodnoty, zlepšení všeobecného přehledu a orientace v životě a schopnosti navázat přirozený vztah s dětmi i dospělými majoritní populace.

Děti i jejich rodiče byly velice vděčné za nabízené volnočasové aktivity a moc rádi by v nich pokračovaly i po skončení projektu. Ze zkušeností v rámci projektu Váhy i z našich dřívějších mnohaletých zkušeností vyplývá, že volnočasové aktivity jsou vynikající platformou pro inkluzi dětí se sociálním znevýhodněním. V mnohých případech je to pro dítě jediná možnost, jak se seznámit s hodnotovým systémem majoritní společnosti, neboť tyto děti navštěvují převážně školy, kde jsou DSZ ve většině a bydlí také v sociálně vyloučených lokalitách (azylové domy, ubytovny, ghetta...). Je tedy velice vhodné a společensky prospěšné, aby se subjekty, věnující se volnočasovým aktivitám, nejen naučily pasivně DSZ přijímat, ale i aktivně vytvářet podmínky pro jejich účast a začlenění do aktivit.

O inkluzi DSZ pojednáváme obšírně v rámci celé metodiky. Zde v závěru bychom rádi zdůraznili několik stručných rad, jak aktivně vytvořit podmínky pro začlenění DSZ do volnočasových aktivit:

- aby skutečně docházelo k inkluzi **dětí se sociálním znevýhodněním** do majoritní společnosti a nikoliv obráceně, je vhodné, aby se **z celkového počtu dětí účastnilo aktivity max. 10% dětí se sociálním znevýhodněním**.
- **DSZ nepoznáme vždycky na první pohled** (dítě může např. vyrůstat v rámci romské komunity, ale mít blondáté vlásy a modré oči), proto je obecně dobré zajímat se o rodinné zázemí dítěte, kterému se věnujeme. Mimo jiné proto, abychom neměli na děti neoprávněné požadavky (tyto děti mají obvykle menší slovní zásobu, nízkou schopnost abstraktního myšlení, celkově nižší sociální schopnosti).

- v průběhu pobytového tábora pomoc je vítaná pomoc asistentů
- **pro děti se sociálním znevýhodněním jsou obvykle vhodnější aktivity pohybové** (sportovní a taneční) **nebo umělecké** (hudební a výtvarné) než intelektuální (jazykové apod.)
- děti se sociálním znevýhodněním jsou obvykle v myšlení, slovech i skutcích mnohem **aktivnější v sexuální oblasti** než děti z majoritní populace; je potřeba na to být připraven a nezavdávat příčiny k problémům (např. nedovolit, aby děti opačného pohlaví starší 11 let spaly v sousedních pokojích nebo stanech, apod.)
- pro děti se sociálním znevýhodněním není snadné udržet pozornost (je dobré **střídat různé aktivity**) a není pro ně snadné, aby si sami smysluplně naplnily **volný čas** (je dobré, aby takového času bylo **co nejméně**).
- pokud plánujeme s dětmi se sociálním znevýhodněním pobytový tábor, je velice dobré, aby tomu **předcházely kratší aktivity** (na několik hodin apod.), kde se můžeme s dětmi seznámit a vyjasnit si navzájem pravidla a očekávání.

### V. Použitá literatura

- [1] Zákon č. 561/2004 Sb. o předškolním, základním, středním, vyšším odborném a jiném vzdělávání (školský zákon), ve znění pozdějších předpisů
- [2] Zákon č. 109/2002 Sb., o výkonu ústavní výchovy nebo ochranné výchovy ve školských zařízeních a o preventivně výchovné péči ve školských zařízeních a o změně dalších zákonů, ve znění pozdějších předpisů
- [3] MATEJČEK, Z., LANGMEIER, J. *Psychická deprivace v dětství*. Praha: Portál, 2011. ISBN 978-80-246-1983-5
- [4] MAREŠ, P. *Faktory sociálního vyloučení*. Brno: VÚPSV, 2006. ISBN 80-87007-15-8
- [5] GABAL, I.; VÍŠEK, P. *Východiska strategie boje proti sociálnímu vyloučení*. Praha: Gabal, Analysis & Consulting a Socioklub, 2010.
- [6] Sdělení pro ředitele škol a školských zařízení k zajištění lepší informovanosti rodičů žáků v případě výskytu pedikulózy (vši dětské). [online] MŠMT ČR, 2005. [cit. 12.12.2012]
- [7] WILSON, B. *Čí je tohle dítě?* Brno: Postilla, 1999. ISBN 80-902693-4-6
- [8] JAKOUBEK, M., HIRT, T. *Romové: kulturologické etudy. Etnopolitika, příbuzenství a sociální organizace*. 1. vyd. Plzeň : Vydavatelství a nakladatelství Aleš Čeněk, 2004, ISBN 80-86473-83-X